



แผนปฏิบัติการ ๔ ปี

(พ.ศ.๒๕๕๕-๒๕๕๘)

กรมการbinผลเรื้อน

คำนำ

พระราชกฤษฎีกาว่าด้วยหลักเกณฑ์และวิธีการบริหารกิจการบ้านเมืองที่ดี พ.ศ.๒๕๔๖ บัญญัติให้คณะรัฐมนตรีต้องจัดให้มีแผนการบริหารราชการแผ่นดิน เพื่อเป็นกรอบแนวทางในการจัดทำแผนนิติบัญญัติและแผนปฏิบัติการ และใช้ในการบริหารราชการแผ่นดินตลอดระยะเวลา ๔ ปี โดยทุกส่วนราชการจะต้องดำเนินการจัดทำแผนปฏิบัติการ ๔ ปี และแผนปฏิบัติการประจำปี ให้สอดคล้องกับแผนบริหารราชการแผ่นดินของรัฐบาล

กรมการบินพลเรือนเป็นหน่วยงานราชการภายใต้สังกัดกระทรวงคมนาคม มีภาระหน้าที่รับผิดชอบหลักในการกำกับดูแลการบินพลเรือนของประเทศ ตลอดจนส่งเสริมและพัฒนาเครือข่ายระบบการขนส่งทางอากาศ และการพัฒนาโครงสร้างพื้นฐานท่าอากาศยานในความรับผิดชอบ แผนปฏิบัติการ ๔ ปี (พ.ศ.๒๕๕๕-๒๕๕๘) ที่จัดทำขึ้นฉบับนี้ เพื่อให้เป็นไปตามพระราชกฤษฎีกาว่าด้วยหลักเกณฑ์และวิธีการบริหารกิจการบ้านเมืองที่ดี พ.ศ.๒๕๔๖ ซึ่งในการจัดทำแผนปฏิบัติการดังกล่าว กรมการบินพลเรือนได้ยึดนโยบายที่กำหนดไว้ในแผนการบริหารราชการแผ่นดิน พ.ศ.๒๕๕๕ - ๒๕๕๘ ที่ได้ประกาศลงในราชกิจจานุเบกษาแล้ว เมื่อวันที่ ๒๑ กันยายน ๒๕๕๔ ทั้งนี้ เพื่อให้สามารถสนองตอบต่อนโยบายและยุทธศาสตร์การบริหารประเทศของรัฐบาลได้อย่างมีประสิทธิภาพ และเกิดประโยชน์สูงสุดต่อการพัฒนาประเทศ

แผนปฏิบัติการ ๔ ปี (พ.ศ.๒๕๕๕ - ๒๕๕๘) ฉบับนี้ ได้แก้ไขจำนวนวงเงินงบประมาณตามพระราชบัญญัติงบประมาณรายจ่ายประจำปี และเพิ่มข้อมูลที่ได้แสดงความเชื่อมโยงและถ่ายทอดภารกิจจากยุทธศาสตร์ชาติมาจนถึงในระดับผลลัพธ์/กิจกรรมหลัก ซึ่งแผนปฏิบัติการฯ ดังกล่าวได้ใช้เป็นแผนยุทธศาสตร์ของกรมในการเป็นเครื่องมือสำคัญที่ช่วยกำหนดแนวทางการดำเนินงานใน ๔ ปีข้างหน้า และเป็นส่วนหนึ่งในการผลักดันให้นโยบายโครงสร้างพื้นฐาน การพัฒนาท่าอากาศยานสากล ท่าอากาศยานภูมิภาค และอุตสาหกรรมการบินของประเทศ บรรลุถึงเป้าหมายของรัฐบาลภายใต้การนำของนายกรัฐมนตรี นางสาวยิ่งลักษณ์ ชินวัตร ได้ทุกประการ

กรมการบินพลเรือน
ฉบับปรับปรุง กรกฎาคม ๒๕๕๕

สารบัญ

| | หน้า |
|--|------|
| การจัดทำแผนยุทธศาสตร์ บพ. | ๔ |
| วิสัยทัศน์ พันธกิจ และค่านิยม | ๖ |
| ภารกิจตามกฎหมายจัดตั้งหน่วยงาน | ๗ |
| ความเชื่อมโยงระหว่างยุทธศาสตร์กระทรวงคมนาคม และยุทธศาสตร์กรมการบินพลเรือน | ๘ |
| แผนผังแสดงความเชื่อมโยงจากยุทธศาสตร์ชาติ | ๙ |
| ตารางแสดงรายละเอียดแผนยุทธศาสตร์ บพ. | ๑๑ |
| ตารางแสดงรายละเอียดตัวชี้วัด,ค่าเป้าหมายของโครงการ/กิจกรรมตามยุทธศาสตร์ และเกณฑ์การให้คะแนน | ๑๔ |
| ตารางแสดงรายละเอียดตัวชี้วัด,ค่าเป้าหมายของผลผลิตและกิจกรรมหลักตามผลผลิต | ๑๕ |
| การติดตาม/ประเมินผลการปฏิบัติงานและการประสานความร่วมมือกับหน่วยงานที่เกี่ยวข้อง | ๑๗ |
| ตารางแสดงรายละเอียดวงเงินงบประมาณของแผนงาน/โครงการตามยุทธศาสตร์ | ๑๘ |
| แผนที่ยุทธศาสตร์ (Strategy Map) ของบพ. | ๒๖ |

การจัดทำแผนยุทธศาสตร์ บพ.

กรมการบินพลเรือน(บพ.) ได้จัดให้มีการประชุมเชิงปฏิบัติการเพื่อจัดทำแผนยุทธศาสตร์และกลยุทธ์ขึ้นเมื่อวันที่ ๑๓-๑๕ ธันวาคม ๒๕๕๓ (วิทยากร : ดร.รัฐ ธนาดีเรก) การประชุมดังกล่าว เป็นการดำเนินการเพื่อให้สอดคล้องตามกิจกรรมที่ ๑ ของแผนพัฒนาองค์การตามเกณฑ์คุณภาพการบริหารจัดการภาครัฐ(PMQA) หมวดที่ ๒ (การวางแผนเชิงยุทธศาสตร์) และเพื่อนำข้อมูลใช้ประกอบการจัดทำแผนปฏิบัติราชการ ๔ ปี และแผนปฏิบัติราชการประจำปี ประจำปีงบประมาณ พ.ศ.๒๕๕๕ - ๒๕๕๘

แนวทางในการกำหนดยุทธศาสตร์ตามแผนยุทธศาสตร์ฉบับนี้ได้ใช้เครื่องมือ **Strategic Logic** (ตรรกะเชิงกลยุทธ์) ซึ่งเป็นแนวทางในการบริหารจัดการที่ทุกองค์กรต้องมี แต่อาจมีรายละเอียดที่แตกต่างกัน **Strategic Logic** มีองค์ประกอบหลัก ๔ ด้าน คือ

๑. แนวทางเชิงรุก (สามารถสร้างประโยชน์จากสถานการณ์/ปัจจัยภายนอกได้อย่างรวดเร็ว)
๒. แนวทางเชิงรับ (ป้องกันปัญหาจากปัจจัยภายนอกเพื่อไม่ให้คุณภาพ/สถานภาพลดลง และต้องบำรุงรักษาเอาไว้)
๓. แนวทางสร้างความแข็งแกร่ง (มีการบริหารจัดการภายในที่ดี)
๔. แนวทางสร้างความยั่งยืน (ต้องพัฒนาให้ได้ในระยะยาว)

***หลักการคิดวิเคราะห์** วิทยากรใช้ case study จากภาพยนตร์เรื่อง“สามก๊ก”เป็นตัวอย่างของแนวทางในการพิจารณาเพื่อให้เห็นถึงวิธีคิดที่เหมาะสมต่อการกำหนดยุทธศาสตร์และสอดคล้องกับความเป็นจริงว่าควรมีวิธีคิดอย่างไร โดยเป็นการพิจารณาและทำความเข้าใจกับสถานการณ์ที่องค์กรเผชิญอยู่ ซึ่งมีรูปแบบของการคิดวิเคราะห์ในการมองแบบ

๑. Outside-In พิจารณาปัจจัยภายนอกสุดเข้ามา โดยพิจารณาในระดับมหภาค (Macro Trend) ว่ามีผลกระทบอย่างไรกับ Aviation Industry และเรื่อง Logistics ที่ส่งผลมาถึงบพ. และจำเป็นต้องคาดการณ์ในอนาคตถึงสิ่งที่จะเกิดขึ้นในเรื่องของ

-ค่านิยมของคนต่างยุค เพื่อให้เข้าใจและสามารถกำหนดแนวทางในการบริหารจัดการบุคลากรภายในองค์กรได้ดีขึ้น เนื่องจากโลกปัจจุบันเป็นการทำงานของคน ๓ ยุค (Baby Boomers ๑๙๔๖-๑๙๖๕ ,GenerationX ๑๙๖๖-๑๙๘๐, GenerationY ๑๙๘๑-๒๐๐๐)

-สังคมไทยในอนาคต โลกในอนาคตของประชากรผู้สูงอายุของการเดินทาง(ทางอากาศ),เรื่องของสภาพแวดล้อม(การรักษาโลก/ภาวะโลกร้อน/การควบคุมมลพิษทางเสียง/EMISSION : การปล่อยก๊าซเรือนกระจก/การปล่อยคาร์บอน), เรื่องพลังงานทดแทน,เรื่องกฎหมายการบินที่เหมาะสม,เรื่องการออกแบบสนามบิน/การบริหารจัดการสนามบิน/การกำหนดมาตรฐานการให้บริการแก่ผู้รับบริการ,เรื่องของ **GRIN Technology** (G=green/R=robotech/I=information/N=nano) เรื่องต่างๆที่กล่าวมานี้ บพ.รับรู้และเข้าใจมากขึ้นแค่นั้นในมิติของ Aviation ที่องค์กรต้องไปตอบรับในประเด็นเหล่านี้ในฐานะที่เป็นหน่วยงานกำกับดูแล

๒. Inside-Out พิจารณาจากภายในหน่วยงาน โดยพิจารณาถึงจุดเด่นและความเป็นตัวบพ.(**Brand positioning**) จากพันธกิจในเรื่องของมาตรฐาน/เรื่อง ๘ Critical Elements (องค์ประกอบสำคัญ ๘ ประการของระบบการกำกับดูแลด้านความปลอดภัยอย่างมีประสิทธิภาพ)/เรื่องของสนามบิน ที่บพ.มีอำนาจในการกำกับดูแล ดังนั้นบพ. จะต้องบริหารจัดการอย่างไรให้มีศักยภาพสูง โดยนำข้อมูลในการมองแบบ **Outside-In** มาประกอบการพิจารณาเพื่อกำหนดแนวทางต่างๆขององค์กร ซึ่งข้อมูลที่น่ามาใช้ เพื่อให้การมองแบบ **Outside-In** และ **Inside-out** ได้ดีขึ้น วิทยากรได้ให้แนวทางว่าเป็นการนำข้อมูล ๒ ประเภทมาใช้ คือ

๑. Evidence Based เป็นข้อมูลที่อ้างอิงจากข้อมูลเดิมหรืออ้างอิงจากข้อมูลที่มีอยู่เพื่อใช้เป็นแนวทางในการประเมินตนเองและสิ่งที่อยู่รอบตัวเรา ข้อมูลประเภทนี้ให้ผลดีในกรณีที่ถ้าสถานการณ์ที่เกิดขึ้นในอนาคตสามารถสอดคล้องและไปในทิศทางเดียวกันกับอดีต แต่ข้อมูลประเภทนี้ไม่เพียงพอต่อการนำมาวิเคราะห์ จำเป็นต้องใช้ข้อมูลอีกประเภทหนึ่งเพื่อประกอบการวิเคราะห์ คือ

๒. Scenario Based เป็นข้อมูลที่คาดการณ์ถึงอนาคตจากการมองแบบ **Outside-In** ข้อมูลประเภทนี้ใช้ได้ในกรณีที่การเปลี่ยนแปลงที่เกิดขึ้นในอนาคตไปในทิศทางที่ไม่สอดคล้องกับปัจจุบัน โดยอาศัยข้อมูลจากงานวิจัยของนักวิชาการที่มีตัวเลขรองรับ/สนับสนุนมาใช้ประโยชน์ต่อการวิเคราะห์

ในการดำเนินกิจกรรมตาม Workshop ได้แบ่งกลุ่มตามสายงานเพื่อให้ได้แนวทางในการกำหนดแผนยุทธศาสตร์ที่ชัดเจนที่สุดออกมาใช้ โดยมีรองอธิบดีฝ่ายเศรษฐกิจ (นายพลวิทย์ หิรัญวัฒน์ศิริ : ตำแหน่งขณะนั้น) เป็นผู้ชี้แจงให้วิทยากรทราบถึงภารกิจของบพ.ในแต่ละงาน คือ

๑.ด้าน Regulator มี ๒ ด้าน คือ ๑.๑ Economic Regulator (พิจารณาในเรื่องขนส่งทางอากาศ)

๑.๒ Tecnicall Regulator (พิจารณาในเรื่องการเดินอากาศ)

๒.ด้านการบริหารสนามบิน (Service provider)

๓.สายงานสนับสนุน

การแบ่งกลุ่มตามสายงานเพื่อ**ทบทวนยุทธศาสตร์เดิมของบพ.**และการดำเนินกิจกรรมตาม Workshop วิทยากรได้ให้โจทย์ในการดำเนินกิจกรรม คือ

๑. ทบทวน vision statement ของ บพ.และเสนอสิ่งที่คิดว่าควรปรับ

๒. ระบุ Brand Positioning ของ บพ.

๓. ในการบรรลุวิสัยทัศน์คืออะไร พิจารณาอย่างไร

๔. ยุทธศาสตร์ภายใต้แต่ละแนวทางคืออะไร

สรุปผลจากการทบทวนยุทธศาสตร์เดิม และการดำเนินกิจกรรมตาม Workshop ของบพ. ได้รายละเอียดข้อมูลซึ่งเป็นองค์ประกอบหลักตามแผนยุทธศาสตร์ฉบับนี้ คือ **๑.วิสัยทัศน์ ๒.พันธกิจ ๓.ประเด็นยุทธศาสตร์ ๔.เป้าประสงค์เชิงยุทธศาสตร์ ๕.ตัวชี้วัด/ค่าเป้าหมายตามยุทธศาสตร์ ๖.กลยุทธ์หลัก ๗.แผนงาน/โครงการภายใต้กลยุทธ์หลัก ๘.ตัวชี้วัด/ค่าเป้าหมายของแผนงาน/โครงการตามยุทธศาสตร์ ๙.แผนที่ยุทธศาสตร์ (Strategy Map) ของบพ.** ทั้งนี้ตั้งแต่ปีงบประมาณ พ.ศ. ๒๕๕๖ เป็นต้นไป บพ.จะดำเนินการวิเคราะห์สภาพแวดล้อมขององค์กร (วิเคราะห์ SWOT : ครั้งที่ ๓) เพื่อเป็นเครื่องมือในการเก็บข้อมูลจากสถานการณ์ที่บพ.เผชิญอยู่ และใช้ประโยชน์จากข้อมูลส่วนนี้ประกอบการทบทวนแผนยุทธศาสตร์ในปีงบประมาณต่อไป

*^๒ แผนยุทธศาสตร์ฉบับนี้ผ่านการพิจารณาจากที่ประชุมฯซึ่งมี อธิบดี/รองอธิบดี/ผอ.สำนัก/กลุ่มงาน และเจ้าหน้าที่ผู้เกี่ยวข้องทุกท่านของบพ.ร่วมกันพิจารณา โดยได้รับความเห็นชอบจากอธิบดีกรมการบินพลเรือน รายละเอียดสำคัญตามแผนยุทธศาสตร์บพ.มีดังต่อไปนี้ คือ

***หมายเหตุ :** ๑.วิทยากรให้แนวทางว่า การใช้เครื่องมือ SWOT เหมือนกับการใช้ข้อมูล Evidence Based และควรใช้ SWOT เป็นเครื่องมือในการเก็บข้อมูลภายหลังจะตีความนำมาใช้เป็นแนวทางในการวิเคราะห์ และวางแผนยุทธศาสตร์

๒.แผนยุทธศาสตร์ฉบับนี้จะมีความสมบูรณ์ก็ต่อเมื่อได้ผ่านการพิจารณาจากผู้มีส่วนได้ส่วนเสีย(ด้านการจัดทำแผนฯ)ในการให้ข้อคิดเห็นและข้อเสนอแนะ

| | | | | | | | | |
|---|-------------------|-----------------|------------------------|----------------|------------------------|-----------------|-------------------|-----------------|
| วิสัยทัศน์ | | | | | | | | |
| เป็นองค์กรชั้นนำในระดับภูมิภาค เพื่อการขับเคลื่อนและผลักดันให้ การบินพลเรือนของประเทศเป็นที่ยอมรับและแข่งขันได้ในระดับสากล | | | | | | | | |
| พันธกิจ | | | | | | | | |
| ๑. ส่งเสริม พัฒนา และกำกับดูแลด้านการบินพลเรือนของประเทศ ๒. พัฒนาและยกระดับคุณภาพการบริการด้านขนส่งทางอากาศของประเทศ ๓. ปรับปรุงและพัฒนาท่าอากาศยานที่อยู่ในความรับผิดชอบให้มีประสิทธิภาพ | | | | | | | | |
| ค่านิยมองค์กร | | | | | | | | |
| <h1><u>SAFE</u></h1> <table style="margin-left: auto; margin-right: auto;"><tr><td style="padding-right: 20px;"><i>S</i> = Safety</td><td>(การบินปลอดภัย)</td></tr><tr><td style="padding-right: 20px;"><i>A</i> = Aggregation</td><td>(ร่วมใจบริการ)</td></tr><tr><td style="padding-right: 20px;"><i>F</i> = Formulation</td><td>(ทำงานเป็นระบบ)</td></tr><tr><td style="padding-right: 20px;"><i>E</i> = Ethics</td><td>(เคารพจริยธรรม)</td></tr></table> | <i>S</i> = Safety | (การบินปลอดภัย) | <i>A</i> = Aggregation | (ร่วมใจบริการ) | <i>F</i> = Formulation | (ทำงานเป็นระบบ) | <i>E</i> = Ethics | (เคารพจริยธรรม) |
| <i>S</i> = Safety | (การบินปลอดภัย) | | | | | | | |
| <i>A</i> = Aggregation | (ร่วมใจบริการ) | | | | | | | |
| <i>F</i> = Formulation | (ทำงานเป็นระบบ) | | | | | | | |
| <i>E</i> = Ethics | (เคารพจริยธรรม) | | | | | | | |

ภารกิจตามกฎหมายจัดตั้งหน่วยงาน

๑. ดำเนินการตามกฎหมายว่าด้วยการเดินอากาศ กฎหมายว่าด้วยความผิดบางประการต่อการเดินอากาศ และกฎหมายอื่นที่เกี่ยวข้อง
๒. ศึกษา และวิเคราะห์เพื่อพัฒนาโครงสร้างพื้นฐานการบินพลเรือนของประเทศ
๓. ส่งเสริมและพัฒนาเครือข่ายการบินพลเรือน อุตสาหกรรมการบิน และระบบการขนส่งทางอากาศ
๔. ดำเนินการจัดระเบียบการบินพลเรือน
๕. กำหนดมาตรฐาน กำกับดูแล และตรวจสอบการดำเนินการด้านการบินพลเรือน
๖. จัดให้มีและดำเนินกิจการท่าอากาศยานในสังกัดกรม
๗. ร่วมมือและประสานงานกับองค์การ และหน่วยงานที่เกี่ยวข้องทั้งในประเทศและต่างประเทศในด้านการบินพลเรือน และในส่วนที่เกี่ยวข้องกับใบอนุญาตและความตกลงระหว่างประเทศ
๘. ปฏิบัติการอื่นใดตามที่กฎหมายกำหนดให้เป็นอำนาจหน้าที่ของกรมหรือตามที่กระทรวงหรือคณะรัฐมนตรีมอบหมาย

ความเชื่อมโยงระหว่างยุทธศาสตร์กระทรวงคมนาคม และยุทธศาสตร์ของกรมการบินพลเรือน

ยุทธศาสตร์กระทรวงคมนาคม

๑. การเชื่อมโยงโครงข่ายระบบขนส่งภายในประเทศ และพัฒนาจุดเชื่อมต่อกับประเทศเพื่อนบ้าน

๒. การพัฒนาระบบโลจิสติกส์การขนส่ง

๓. การพัฒนาระบบขนส่งให้ได้มาตรฐาน ความปลอดภัย

๔. การพัฒนาการให้บริการระบบขนส่งเพื่อยกระดับคุณภาพชีวิต

๕. การบริหารจัดการระบบขนส่งและจราจรอย่างมีประสิทธิภาพ

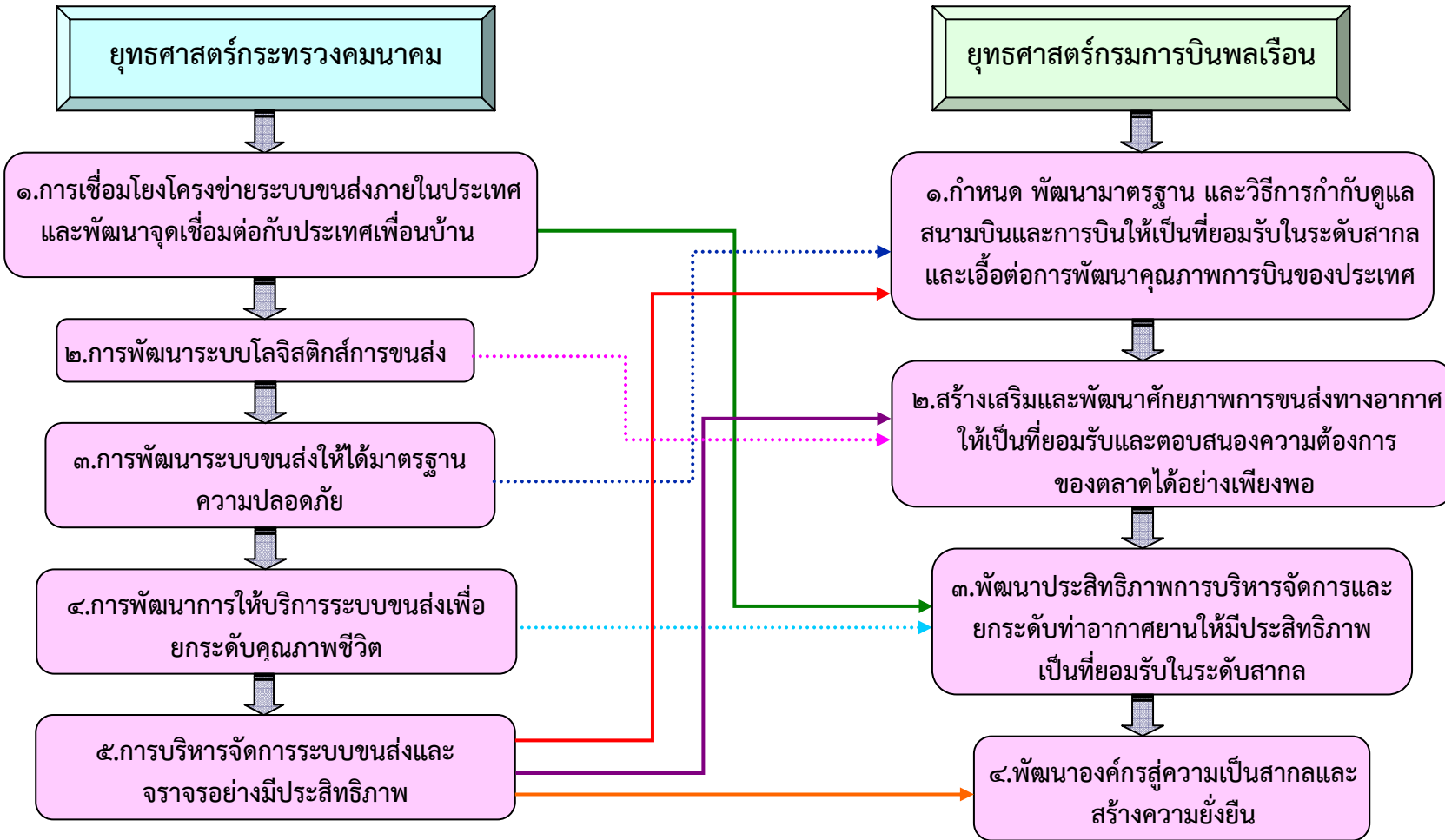
ยุทธศาสตร์กรมการบินพลเรือน

๑. กำหนด พัฒนามาตรฐาน และวิธีการกำกับดูแล สนามบินและการบินให้เป็นที่ยอมรับในระดับสากล และเอื้อต่อการพัฒนาคุณภาพการบินของประเทศ

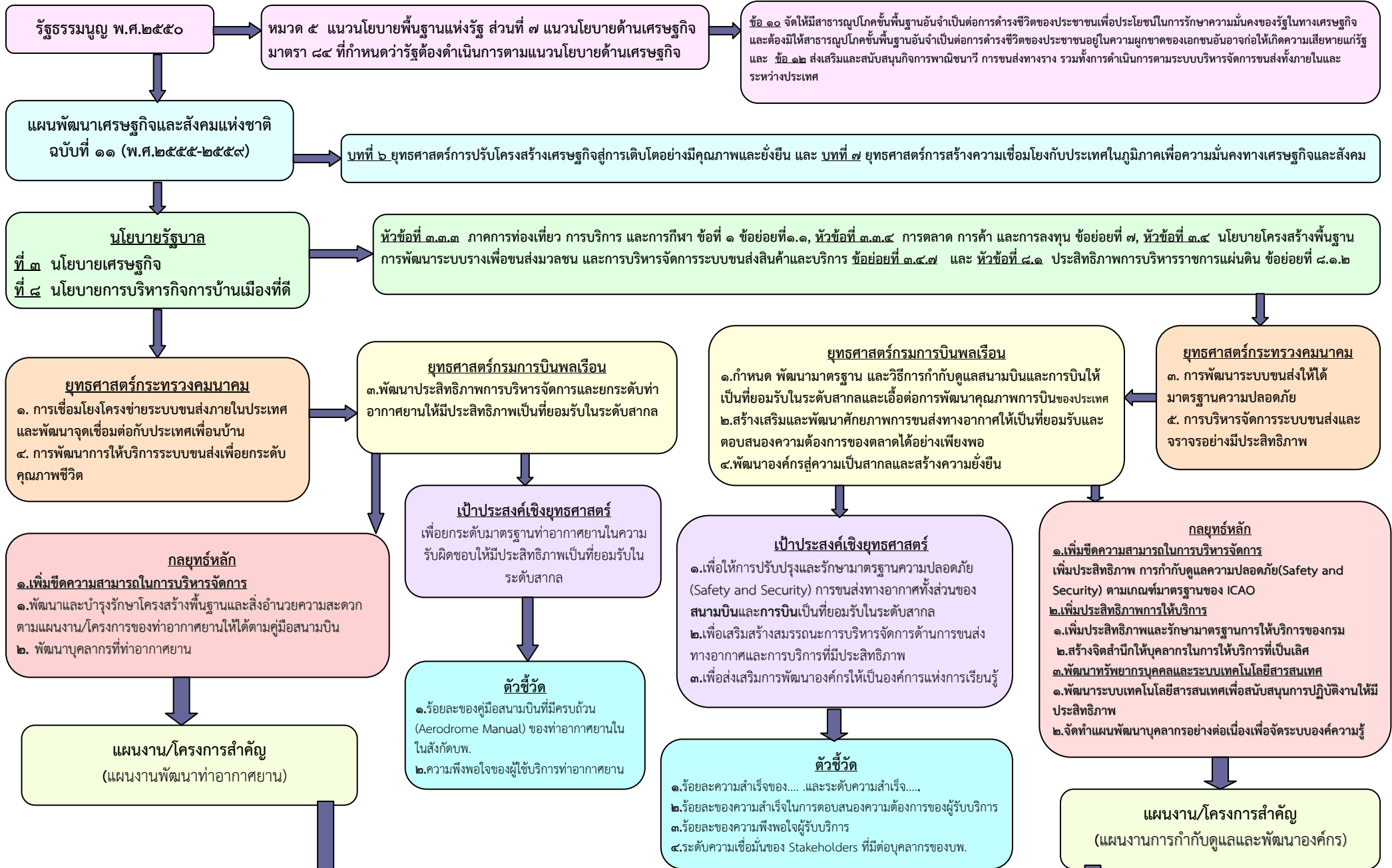
๒. สร้างเสริมและพัฒนาศักยภาพการขนส่งทางอากาศ ให้เป็นที่ยอมรับและตอบสนองความต้องการของตลาดได้อย่างเพียงพอ

๓. พัฒนาประสิทธิภาพการบริหารจัดการและยกระดับท่าอากาศยานให้มีประสิทธิภาพเป็นที่ยอมรับในระดับสากล

๔. พัฒนาองค์กรสู่ความเป็นสากลและสร้างความยั่งยืน



แผนผังแสดงความเชื่อมโยงรัฐธรรมนูญปี ๒๕๕๐/ยุทธศาสตร์ชาติ/นโยบายรัฐบาล/ยุทธศาสตร์กระทรวงคมนาคม และยุทธศาสตร์กรมการบินพลเรือน



ยุทธศาสตร์การจัดสรรงบประมาณรายจ่ายประจำปีงบประมาณ พ.ศ.๒๕๕๖
ข้อ ๓. ยุทธศาสตร์การสร้างความเจริญเติบโตทางเศรษฐกิจอย่างมีเสถียรภาพและยั่งยืน
ข้อย่อยที่ ๓.๘.๔ เสริมสร้างศักยภาพ ปรับปรุงเพื่อให้เกิดความสะดวกและความปลอดภัยในการขนส่งทางน้ำและทางอากาศ
ข้อ ๙. รายการค่าดำเนินการภาครัฐ

เป้าหมายการให้บริการกระทรวง
๑. โครงสร้างพื้นฐานและระบบการขนส่งครอบคลุมพื้นที่เศรษฐกิจชุมชนอย่างทั่วถึง เพียงพอ
๒. การคมนาคมเป็นศูนย์กลางเชื่อมต่อการเดินทางและการขนส่งของภูมิภาค
ตัวชี้วัด ๑. โครงสร้างพื้นฐานและระบบการขนส่งได้รับการพัฒนาและบำรุงรักษาตามแผนการดำเนินงานที่กำหนดไว้ในแต่ละปีงบประมาณไม่น้อยกว่าร้อยละ ๘๕
๒. ปริมาณผู้โดยสารระหว่างประเทศของท่าอากาศยานในความรับผิดชอบของคค. (ล้านคน)

เป้าหมายการให้บริการกระทรวง
ระบบขนส่งและจราจรได้รับการบริหารจัดการให้เป็นไปอย่างมีประสิทธิภาพ
ตัวชี้วัด ร้อยละความพึงพอใจของศูนย์บริการร่วมคมนาคม (ร้อยละ ๘๕)

เป้าหมายการให้บริการหน่วยงาน
ท่าอากาศยานในความรับผิดชอบได้มาตรฐานและมีประสิทธิภาพเป็นที่ยอมรับในระดับสากล
ตัวชี้วัดเชิงปริมาณ จำนวนท่าอากาศยานในความรับผิดชอบได้รับการพัฒนาและบำรุงรักษาตามแผนการดำเนินงานที่กำหนดไว้ (๒๘ แห่ง)
ตัวชี้วัดเชิงคุณภาพ ความพึงพอใจของผู้ใช้บริการท่าอากาศยานไม่น้อยกว่าร้อยละ ๘๕

เป้าหมายการให้บริการหน่วยงาน
การบริหารจัดการ การกำกับดูแลด้านการขนส่งทางอากาศ และการบริการมีประสิทธิภาพ
ตัวชี้วัดเชิงคุณภาพ ความพึงพอใจของผู้รับบริการด้านขนส่งทางอากาศไม่น้อยกว่าร้อยละ ๘๕

ผลผลิตที่ ๑
การพัฒนาท่าอากาศยาน

กิจกรรม(หลัก)
๑. การดำเนินงานท่าอากาศยาน
๒. การปรับปรุง/บำรุงรักษา/ก่อสร้างท่าอากาศยานและจัดให้มีสิ่งอำนวยความสะดวกและความปลอดภัยที่ท่าอากาศยาน

ตัวชี้วัด
เชิงปริมาณ
๑. จำนวนท่าอากาศยานที่ปรับปรุง/บำรุงรักษาและก่อสร้าง (๒๘ แห่ง)
เชิงคุณภาพ
๒. ท่าอากาศยานที่ปรับปรุง/บำรุงรักษาและก่อสร้างเป็นไปตามเกณฑ์มาตรฐานการก่อสร้างที่กำหนด (ร้อยละ ๑๐๐)
เชิงเวลา
๓. ระยะเวลาในการดำเนินงานภายในระยะเวลาที่กำหนดตามสัญญา (ร้อยละ ๑๐๐)
เชิงค่าใช้จ่าย
๔. ค่าใช้จ่ายในการดำเนินงานอยู่ในวงเงินที่ได้รับ (ล้านบาท)

ตัวชี้วัด
เชิงปริมาณ
๑. จำนวนท่าอากาศยานที่ปรับปรุง/บำรุงรักษาและก่อสร้าง (๒๘ แห่ง)
เชิงคุณภาพ
๒. ท่าอากาศยานที่ปรับปรุง/บำรุงรักษาและก่อสร้างเป็นไปตามเกณฑ์มาตรฐานการก่อสร้างที่กำหนด (ร้อยละ ๑๐๐)

กิจกรรม(หลัก)
๑. การค้นหา/ช่วยเหลือ/สอบสวนอุบัติเหตุ/อุบัติการณ์ ด้านการขนส่งทางอากาศ
๒. การออกใบอนุญาต ใบสำคัญ ใบรับรองด้านการขนส่งทางอากาศ
๓. การให้บริการข้อมูลการบินและบริการข่าวสารข้อมูลด้านอื่น

ตัวชี้วัด
เชิงปริมาณ
๑. จำนวนเที่ยวบินพาณิชย์ที่เกิดอุบัติเหตุจากการขนส่งทางอากาศต่อปี (๐ ลำ)
เชิงคุณภาพ
๒. ความถูกต้องของใบอนุญาตเป็นไปตามมาตรฐานที่กำหนด (ร้อยละ ๑๐๐)
๓. ความพึงพอใจของผู้รับบริการด้านขนส่งทางอากาศไม่น้อยกว่า (ร้อยละ ๘๕)

ผลผลิตที่ ๒
การกำกับดูแล ส่งเสริมและพัฒนา
ด้านการขนส่งทางอากาศ

ตัวชี้วัด
เชิงปริมาณ
๑. จำนวนการกำกับดูแลผู้ประกอบการด้านการบินพลเรือน (ครั้ง)
เชิงคุณภาพ
๒. ความถูกต้องของใบอนุญาตเป็นไปตามมาตรฐานที่กำหนด (ร้อยละ ๑๐๐)
เชิงเวลา
๓. ระยะเวลาในการดำเนินงานภายในระยะเวลาที่กำหนด (ร้อยละ ๑๐๐)
เชิงค่าใช้จ่าย
๔. ค่าใช้จ่ายในการดำเนินงานอยู่ในวงเงินที่ได้รับ (ล้านบาท)

ตารางแสดงรายละเอียดแผนยุทธศาสตร์กรมการบินพลเรือน (พ.ศ.๒๕๕๕ - ๒๕๕๘)

| ยุทธศาสตร์ | เป้าประสงค์เชิงยุทธศาสตร์ | ตัวชี้วัด | ค่าเป้าหมาย | | | | กลยุทธ์หลัก | โครงการ/กิจกรรม | *ตัวชี้วัด | *หน่วยงานรับผิดชอบ |
|--|---|---|-------------|-----|-----|-----|--|--|--|--------------------|
| | | | ๕๕ | ๕๖ | ๕๗ | ๕๘ | | | | |
| ๑.กำหนด พัฒนามาตรฐานและวิธีการกำกับดูแลสนามบินและการบินให้เป็นที่ยอมรับในระดับสากลและเอื้อต่อการพัฒนาคุณภาพการบินของประเทศ | เพื่อให้การปรับปรุงและรักษามาตรฐานความปลอดภัย (Safety and Security) การขนส่งทางอากาศทั้งส่วนของสนามบินและการบินเป็นที่ยอมรับในระดับสากล | ๑.ร้อยละความสำเร็จของจำนวนคู่มือปฏิบัติงานกำกับดูแลสนามบินที่ต้องปรับปรุงให้ครบถ้วนตามมาตรฐาน ICAO | ๘๕ | ๘๕ | ๘๕ | ๘๕ | ๑.เพิ่มขีดความสามารถในการบริหารจัดการเพิ่มประสิทธิภาพการกำกับดูแลความปลอดภัย (Safety and Security) ตามเกณฑ์มาตรฐานของ ICAO | ๑.การพัฒนาและปรับปรุงคู่มือปฏิบัติงานกำกับดูแลสนามบิน ๒. การดำเนินการตามแผนงานกำกับดูแลฯและการดำเนินการโครงการเพิ่มประสิทธิภาพการกำกับดูแลสนามบิน | ๑.ระดับความสำเร็จของการพัฒนาและปรับปรุงคู่มือปฏิบัติงานกำกับดูแลสนามบิน ๒.ระดับความสำเร็จของการดำเนินการตามแผนงานฯ/โครงการเพิ่มประสิทธิภาพการกำกับดูแลสนามบิน | สมส. |
| | | ๒.ร้อยละความสำเร็จของการดำเนินการตามแผนงานกำกับดูแลสนามบินและการดำเนินการเพิ่มประสิทธิภาพการกำกับดูแลสนามบิน | ๘๕ | ๘๕ | ๘๕ | ๘๕ | | | | |
| | | ๓.ร้อยละความสำเร็จของจำนวนบทในคู่มือปฏิบัติงานที่จำเป็นต้องได้รับการปรับปรุงให้ทันสมัยและครบถ้วนตามกฎระเบียบที่เกี่ยวข้อง | ๑๐๐ | ๑๐๐ | ๑๐๐ | ๑๐๐ | | | | |
| | | ๔.ระดับความสำเร็จในการตรวจสอบผู้ดำเนินการเดินอากาศให้เป็นไปตามแผน | ๑๐๐ | ๑๐๐ | ๑๐๐ | ๑๐๐ | | | | |
| | | | | | | | กิจกรรม | ๑.การพัฒนาและปรับปรุงคู่มือการปฏิบัติงาน | ๑.ระดับความสำเร็จในการพัฒนาและปรับปรุงคู่มือการปฏิบัติงาน | สมบ. |
| | | | | | | | กิจกรรม | ๒.การตรวจสอบผู้ดำเนินการเดินอากาศให้เป็นไปตามแผน | ๒.ระดับความสำเร็จในการตรวจสอบผู้ดำเนินการเดินอากาศให้เป็นไปตามแผน | |

| ยุทธศาสตร์ | เป้าประสงค์เชิงยุทธศาสตร์ | ตัวชี้วัด | ค่าเป้าหมาย | | | | กลยุทธ์หลัก | โครงการ/กิจกรรม | *ตัวชี้วัด | *หน่วยงานรับผิดชอบ |
|--|---|--|-------------|----|----|-----|---|--|---|------------------------|
| | | | ๕๕ | ๕๖ | ๕๗ | ๕๘ | | | | |
| ๒.สร้างเสริมและพัฒนาศักยภาพการขนส่งทางอากาศให้เป็นที่ยอมรับและตอบสนองความต้องการของตลาดได้อย่างเพียงพอ | เพื่อเสริมสร้างสมรรถนะการบริหารจัดการด้านการขนส่งทางอากาศและการบริการที่มีประสิทธิภาพ | ๑.ร้อยละของความสำเร็จในการตอบสนองความต้องการของผู้รับบริการ | ๘๕ | ๘๕ | ๘๕ | ๘๕ | ๒.เพิ่มประสิทธิภาพการให้บริการ ๑.เพิ่มประสิทธิภาพและรักษามาตรฐานการให้บริการของกรม | กิจกรรม ๑.การออกใบอนุญาตประกอบกิจการค้าขายในการเดินอากาศ ๒.การพิจารณาจัดสรรเส้นทางบิน | ร้อยละความสำเร็จในการรักษามาตรฐานระยะเวลาการให้บริการ | สภท./สภก.(กสอ.) |
| | | ๒.ร้อยละของความพึงพอใจผู้รับบริการ | ๘๕ | ๘๕ | ๘๕ | ๘๕ | ๒.สร้างจิตสำนึกให้บุคลากรในการให้บริการที่เป็นเลิศ | กิจกรรม ๓.การสำรวจความพึงพอใจของผู้รับบริการ | ร้อยละของความพึงพอใจผู้รับบริการ | |
| ๓.พัฒนาประสิทธิภาพการบริหารจัดการและยกระดับท่าอากาศยานให้มีประสิทธิภาพเป็นที่ยอมรับในระดับสากล | เพื่อยกระดับมาตรฐานท่าอากาศยานในความรับผิดชอบให้มีประสิทธิภาพเป็นที่ยอมรับในระดับสากล | ๑.ร้อยละของคู่มือสนามบินที่มีครบถ้วน (Aerodrome Manual) ของท่าอากาศยานในสังกัดบพ. จำนวน(แห่ง) | ๖๐ | ๗๐ | ๘๕ | ๑๐๐ | ๑.เพิ่มขีดความสามารถในการบริหารจัดการ ๑.พัฒนาและบำรุงรักษาโครงสร้างพื้นฐานและสิ่งอำนวยความสะดวกตามแผนงาน/โครงการของท่าอากาศยานให้ได้ตามคู่มือสนามบิน | แผนงาน/โครงการ ๑.งานก่อสร้าง/พัฒนา/ปรับปรุง/บำรุงรักษาท่าอากาศยาน ๒.งานจัดหาสิ่งอำนวยความสะดวก | ตามเกณฑ์ของสำนักงาน ก.พ.ร | สภท./สภก.(พบส.)/(กสอ.) |
| | | ๒.ความพึงพอใจของผู้ใช้บริการท่าอากาศยาน | ๘๕ | ๘๕ | ๘๕ | ๘๕ | ๒.พัฒนาบุคลากรที่ทำอากาศยาน | ๓.ฝึกอบรมบุคลากรด้านการรักษาความปลอดภัยและการให้บริการ | ความพึงพอใจของผู้ใช้บริการท่าอากาศยาน | |

| ยุทธศาสตร์ | เป้าประสงค์เชิงยุทธศาสตร์ | ตัวชี้วัด | ค่าเป้าหมาย | | | | กลยุทธ์หลัก | โครงการ/กิจกรรม | *ตัวชี้วัด | *หน่วยงานรับผิดชอบ |
|---|---|--|-------------|----|----|----|--|--|--|--------------------|
| | | | ๕๕ | ๕๖ | ๕๗ | ๕๘ | | | | |
| ๔.พัฒนาองค์กรสู่ความเป็นสากลและสร้างความยั่งยืน | เพื่อส่งเสริมการพัฒนาศักยภาพให้ป็นองค์กรแห่งการเรียนรู้ (LO: Learning Organization) | ระดับความเชื่อมั่นของ Stakeholders ที่มีต่อบุคลากรของบพ. (สูง) | ๘๕ | ๘๕ | ๘๕ | ๘๕ | ๓.พัฒนาทรัพยากรบุคคลและระบบเทคโนโลยีสารสนเทศ | ๑.การจัดทำแผนแม่บทเทคโนโลยีสารสนเทศและการสื่อสารบพ. ๒.การบริหารข้อมูลสำหรับผู้บริหารโดยใช้ระบบคลังข้อมูลและระบบธุรกิจอัจฉริยะเพื่อเสริมสร้างศักยภาพศูนย์ปฏิบัติการบพ. | ระดับความสำเร็จของการดำเนินการจัดทำแผนแม่บทฯ | ศทส./สบก.(กสอ.) |
| | | | | | | | ๑.พัฒนาระบบเทคโนโลยีสารสนเทศเพื่อสนับสนุนการปฏิบัติงานให้มีประสิทธิภาพ | | | |
| | | | | | | | ๒.จัดทำแผนพัฒนาบุคลากรอย่างต่อเนื่องเพื่อจัดระบบองค์ความรู้ | การจัดทำแผนพัฒนาองค์ความรู้แก่บุคลากรในองค์กรให้ได้มาตรฐาน | ร้อยละของบุคลากรทุกกลุ่มได้รับการพัฒนาและสามารถนำไปประยุกต์ใช้กับงานได้ตามแผนฯ | ศบก.(พบส.)/(กสอ.) |

*ค่าเป้าหมายของตัวชี้วัดตามโครงการ/กิจกรรม พิจารณารายละเอียดตามหน้า ๑๔

ตัวชี้วัด/ค่าเป้าหมายของผลผลิตและกิจกรรมหลัก พิจารณารายละเอียดตามหน้า ๑๕-๑๖

*หน่วยงานรับผิดชอบ

สมส.(สำนักมาตรฐานสนามบิน)

สบก.(สำนักมาตรฐานการบิน)

สบก.(สำนักบริหารกลาง)

สกข.(สำนักกำกับกิจการขนส่งทางอากาศ)

สพท.(สำนักพัฒนาท่าอากาศยาน)

พบส.(กลุ่มพัฒนาบุคคลและสวัสดิการ)

ศทส.(ศูนย์เทคโนโลยีสารสนเทศ)

กสอ.(กลุ่มสื่อสารองค์กร)

| ยุทธศาสตร์ | ตัวชี้วัด โครงการ/ กิจกรรม | ค่าเป้าหมายของตัวชี้วัดโครงการ/กิจกรรม (เกณฑ์การให้คะแนน) | | | | | *หน่วยงาน รับผิดชอบ |
|------------|---|---|--|--|--|--|------------------------|
| | | ระดับที่ ๑ | ระดับที่ ๒ | ระดับที่ ๓ | ระดับที่ ๔ | ระดับที่ ๕ | |
| ที่ ๑ | ข้อ ๑ | แต่งตั้ง คณะกรรมการ พัฒนาและปรับปรุง คู่มือ | วิเคราะห์และระบุ เนื้อหาของกระบวนการ ที่ต้องพัฒนา/ปรับปรุง | ดำเนินการพัฒนา/ ปรับปรุง กระบวนการในคู่มือ ให้แล้วเสร็จ | คู่มือได้รับการอนุมัติแก้ไข และประกาศใช้อย่างเป็น ทางการ | หน่วยงานที่เกี่ยวข้องกับ กระบวนการได้รับทราบ แนวทางการปฏิบัติที่ ปรับปรุง | สมส. |
| | ข้อ ๒ | ร้อยละ ๘๕ | ร้อยละ ๙๐ | ร้อยละ ๙๕ | ร้อยละ ๑๐๐ | จัดทำสรุปผลการ ดำเนินงานพร้อมปัญหา/ อุปสรรค | |
| | ข้อ ๑ | ร้อยละ ๒๐ | ร้อยละ ๔๐ | ร้อยละ ๖๐ | ร้อยละ ๘๐ | ร้อยละ ๑๐๐ | สมบ. |
| | ข้อ ๒ | ดำเนินงานตามแผน ร้อยละ ๓๐ | ดำเนินงานตามแผน ร้อยละ ๖๐ | ดำเนินงานตามแผน ร้อยละ ๑๐๐ | ติดตามและแก้ไข ข้อบกพร่องภายในเวลา กำหนด ร้อยละ ๕๐ | ติดตามและแก้ไขข้อบกพร่อง ภายในเวลาดำหนด ร้อยละ ๑๐๐ | |
| ที่ ๒ | ข้อ ๑-๒-๓ | ร้อยละ ๖๕ | ร้อยละ ๗๐ | ร้อยละ ๗๕ | ร้อยละ ๘๐ | ร้อยละ ๘๕ | สภข./ สภก. (กสอ.) |
| ที่ ๓ | ข้อ ๑-๒ | ตามเกณฑ์ของสำนักงาน ก.พ.ร | | | | | สพท./ สภก. (พปส.) |
| | *ค่าเป้าหมายของตัวชี้วัดโครงการ/กิจกรรม (ในแต่ละปีงบประมาณ) | | | | | | |
| | ข้อ ๓ | <u>๒๕๕๕</u> ร้อยละ ๘๕ | <u>๒๕๕๖</u> ร้อยละ ๘๕ | <u>๒๕๕๗</u> ร้อยละ ๘๕ | <u>๒๕๕๘</u> ร้อยละ ๘๕ | - | |
| ที่ ๔ | ข้อ ๑ | จัดทำแผนแม่บทฯ แล้วเสร็จ ร้อยละ ๕๐ | จัดทำแผนแม่บทฯ แล้วเสร็จ ร้อยละ ๗๕ | จัดทำแผนแม่บทฯ แล้วเสร็จ ร้อยละ ๑๐๐ | ดำเนินการตามแผนฯ ร้อยละ ๘๐ | ดำเนินการตามแผนฯ ร้อยละ ๑๐๐ | ศทส. |
| | ข้อ ๒ | <u>๒๕๕๕</u> - | <u>๒๕๕๖</u> ร้อยละ ๖๐ | <u>๒๕๕๗</u> ร้อยละ ๗๐ | <u>๒๕๕๘</u> ร้อยละ ๘๐ | - | |
| | พปส. | ร้อยละ ๖๕ | ร้อยละ ๗๐ | ร้อยละ ๗๕ | ร้อยละ ๘๐ | - | สภก.(พปส.) |

| ผลผลิต | ตัวชี้วัด/ค่าเป้าหมายของผลผลิตและกิจกรรมหลัก (ในแต่ละปีงบประมาณ) | | | | | *หน่วยงาน รับผิดชอบ |
|---|--|----------|------------|------------|------------|------------------------|
| | ตัวชี้วัด/หน่วยนับ | ๒๕๕๕ | ๒๕๕๖ | ๒๕๕๗ | ๒๕๕๘ | |
| (๑) การพัฒนาท่าอากาศยาน | เชิงปริมาณ จำนวนท่าอากาศยานที่ ปรับปรุง/บำรุงรักษาและ ก่อสร้าง (แห่ง) | ๒๘ | ๒๘ | ๒๘ | ๒๘ | สพท. |
| | เชิงคุณภาพ ท่าอากาศยานที่ปรับปรุง/ บำรุงรักษาและก่อสร้าง เป็นไปตามเกณฑ์มาตรฐาน ฐานการก่อสร้างที่กำหนด (ร้อยละ) | ๑๐๐ | ๑๐๐ | ๑๐๐ | ๑๐๐ | |
| | เชิงเวลา ระยะเวลาในการดำเนิน- งานภายในระยะเวลาที่ กำหนดตามสัญญา (ร้อยละ) | ๑๐๐ | ๑๐๐ | ๑๐๐ | ๑๐๐ | |
| | เชิงค่าใช้จ่าย ค่าใช้จ่ายในการดำเนิน- งานอยู่ภายในวงเงินที่ ได้รับ (ล้านบาท) | ๘๘๗.๘๖๓๔ | ๑,๑๗๙.๘๘๔๗ | ๒,๑๕๐.๐๓๕๖ | ๒,๓๕๐.๘๖๘๗ | |
| กิจกรรมหลักตามผลผลิต(๑) ๑.การดำเนินงานท่าอากาศยาน | เชิงปริมาณ จำนวนท่าอากาศยานที่ ปรับปรุง/บำรุงรักษาและ ก่อสร้าง (แห่ง) | ๒๘ | ๒๘ | ๒๘ | ๒๘ | สพท. |
| ๒.การปรับปรุง/บำรุงรักษา/ก่อสร้าง ท่าอากาศยานและจัดให้มีสิ่งอำนวยความสะดวกและความปลอดภัยที่ท่าอากาศยาน | เชิงคุณภาพ ท่าอากาศยานที่ปรับปรุง/ บำรุงรักษาและก่อสร้าง เป็นไปตามเกณฑ์มาตรฐาน ฐานการก่อสร้างที่กำหนด (ร้อยละ) | ๑๐๐ | ๑๐๐ | ๑๐๐ | ๑๐๐ | |

| ผลผลิต | ตัวชี้วัด/ค่าเป้าหมายของผลผลิตและกิจกรรมหลัก (ในแต่ละปีงบประมาณ) | | | | *หน่วยงาน รับผิดชอบ | |
|---|--|----------|----------|----------|------------------------|--------------------------|
| | ตัวชี้วัด/หน่วยนับ | ๒๕๕๕ | ๒๕๕๖ | ๒๕๕๗ | | ๒๕๕๘ |
| (๒) การกำกับดูแล ส่งเสริมและ พัฒนาด้านการขนส่งทางอากาศ | เชิงปริมาณ จำนวนการกำกับดูแล ผู้ประกอบการด้านการ บินพลเรือน (ครั้ง) | ๑,๐๑๐ | ๑,๐๖๐ | ๑,๑๑๐ | ๑,๑๖๐ | สกข./สมบ. สมส. |
| | เชิงคุณภาพ ความถูกต้องของใบ อนุญาตเป็นไปตาม มาตรฐานที่กำหนด (ร้อยละ) | ๑๐๐ | ๑๐๐ | ๑๐๐ | ๑๐๐ | |
| | เชิงเวลา ระยะเวลาในการดำเนิน- งานภายในระยะเวลาที่ กำหนด (ร้อยละ) | ๑๐๐ | ๑๐๐ | ๑๐๐ | ๑๐๐ | |
| | เชิงค่าใช้จ่าย ค่าใช้จ่ายในการดำเนิน- งานอยู่ในวงเงินที่ ได้รับ (ล้านบาท) | ๒๔๔.๐๑๐๙ | ๓๐๔.๒๔๔๖ | ๕๕๔.๑๓๘๗ | ๕๘๘.๑๑๒๔ | |
| กิจกรรมหลักตามผลผลิต(๒) ๑.การค้นหา/ช่วยเหลือ/สอบสวน อุบัติเหตุ/อุบัติการณ์ ด้านการขนส่ง ทางอากาศ | เชิงปริมาณ จำนวนเที่ยวบินพาณิชย์ที่ เกิดอุบัติเหตุจากการขนส่ง ทางอากาศต่อปี (ลำ) | ๐ | ๐ | ๐ | ๐ | สมบ. |
| ๒.การออกใบอนุญาต ใบสำคัญ ใบรับรองด้านการขนส่งทางอากาศ | เชิงคุณภาพ ความถูกต้องของใบ อนุญาตเป็นไปตาม มาตรฐานที่กำหนด (ร้อยละ) | ๑๐๐ | ๑๐๐ | ๑๐๐ | ๑๐๐ | สกข./สมบ./สมส. |
| ๓.การให้บริการข้อมูลการบินและ บริการข่าวสารข้อมูลด้านอื่น | เชิงคุณภาพ ความพึงพอใจของผู้รับ- บริการด้านขนส่งทาง อากาศไม่น้อยกว่า (ร้อยละ) | ๘๕ | ๘๕ | ๘๕ | ๘๕ | สมส./ศทส./ สสพ.(ศกอ.) |

| ผลผลิต | การติดตาม/ประเมินผลการปฏิบัติงาน | *หน่วยงาน รับผิดชอบ |
|---|---|--|
| (๑) การพัฒนาท่าอากาศยาน | มีการติดตามความก้าวหน้าในการดำเนินงานของกิจกรรมภายใต้ผลผลิต เพื่อรายงานผลความคืบหน้าของการดำเนินงานและผลการใช้จ่ายงบประมาณตามระยะเวลาที่กำหนด ส่วนการประเมินผลการดำเนินงานจะเป็นการวัดผลสำเร็จในการดำเนินงานทั้งในระดับผลผลิต (Output) และผลลัพธ์ | สำนัก/กลุ่มงาน และผู้จัดเก็บข้อมูล ตามตัวชี้วัด |
| (๒) การกำกับดูแล ส่งเสริมและ พัฒนาด้านการขนส่งทางอากาศ | (Outcome) โดยเปรียบเทียบกับเป้าหมายและตัวชี้วัดความสำเร็จ (KPI) ที่กำหนดไว้ ทั้งนี้ บพ.ยังต้องจัดทำรายงานการประเมินผลการปฏิบัติงานโดยเป็นการประเมินผลตนเองด้วยเครื่องมือ PART (Performance Assessment Rating Tool) ของสำนักงบประมาณ และ PMQA (Public Sector Management Quality Award) ของสำนักงาน กพร. ด้วย | |
| ผลผลิต | การประสานความร่วมมือกับหน่วยงานที่เกี่ยวข้อง | *หน่วยงาน รับผิดชอบ |
| (๑) การพัฒนาท่าอากาศยาน | การดำเนินงานภายใต้ผลผลิตนี้ สำนัก/กลุ่มงานที่เป็นผู้รับผิดชอบตามผลผลิต/กิจกรรมหลักเป็นผู้ที่ประสานงานกับหน่วยงานที่เกี่ยวข้องทั้งภาครัฐและเอกชน เช่น หน่วยงานราชการในระดับภูมิภาค, องค์กรปกครองส่วนท้องถิ่น , บริษัทที่ปรึกษาในการศึกษาความเหมาะสมเบื้องต้นของงาน/โครงการ บริษัทที่ปรึกษาในการศึกษาผลกระทบสิ่งแวดล้อมของงาน/โครงการ และบริษัทที่เป็นผู้รับจ้างงานที่ท่าอากาศยานในความรับผิดชอบของ บพ. ในส่วนของการประสานความร่วมมือ หน่วยงานรับผิดชอบได้ดำเนินการตามวิธีการที่มีความสอดคล้อง และเหมาะสมตามลักษณะของงาน/โครงการ นั้นๆ เช่น การจัดประชุม/สัมมนา หน่วยงานที่เกี่ยวข้องทั้งภาครัฐและเอกชนเพื่อรับฟังความคิดเห็นของประชาชนในพื้นที่ต่อโครงการก่อสร้างท่าอากาศยานในความรับผิดชอบของ บพ. เป็นต้น | สำนัก/กลุ่มงาน ผู้รับผิดชอบตาม ผลผลิต/กิจกรรมหลัก (สพท.) |
| (๒) การกำกับดูแล ส่งเสริมและ พัฒนาด้านการขนส่งทางอากาศ | การดำเนินงานภายใต้ผลผลิตนี้ สำนัก/กลุ่มงานที่เป็นผู้รับผิดชอบตามผลผลิต/กิจกรรมหลักเป็นผู้ที่ประสานงานกับหน่วยงานที่เกี่ยวข้องทั้งภาครัฐและเอกชน เช่น ในกิจกรรมหลักด้านการค้นหาช่วยเหลือ สอบสวนอุบัติเหตุ อุบัติการณ์ ด้านการขนส่งทางอากาศ มีการประสานงานกับ กองทัพบก/กองทัพอากาศ/สำนักงานตำรวจแห่งชาติ/กรมเจ้าท่า/กรมประมง/กรมศุลกากร/กรมการปกครอง/บริษัทท่าอากาศยานไทย จำกัด (มหาชน)/บริษัทวิทยุการบินแห่งประเทศไทย จำกัด/การท่องเที่ยวแห่งประเทศไทย ฯลฯ โดยในส่วนของประสานความร่วมมือได้มีคณะกรรมการแห่งชาติในการค้นหาและช่วยเหลืออากาศยานและเรือที่ประสบภัย และหน่วยงานรับผิดชอบได้แต่งตั้งคณะอนุกรรมการฝึกซ้อมการค้นหาและช่วยเหลืออากาศยานและเรือที่ประสบภัยในแต่ละปีงบประมาณ | สำนัก/กลุ่มงาน ผู้รับผิดชอบตาม ผลผลิต/กิจกรรมหลัก (สทบ.) |

นโยบายรัฐบาลที่ ๓ : นโยบายเศรษฐกิจ

ข้อย่อยที่ ๓.๔.๗ พัฒนาท่าอากาศยานสากล ท่าอากาศยานภูมิภาค และอุตสาหกรรมการบินของไทย รวมทั้งเพิ่มความสามารถท่าอากาศยานสุวรรณภูมิให้รองรับ

ผู้โดยสารจากปีละ ๔๕ ล้านคน เป็นปีละ ๖๕ ล้านคนขึ้นไป เพื่อให้ประเทศไทยเป็นศูนย์กลางการบิน การท่องเที่ยว และการขนส่งสินค้าทางอากาศชั้นนำของเอเชียและโลก

นโยบายรัฐบาลที่ ๘: นโยบายการบริหารกิจการบ้านเมืองที่ดี หัวข้อที่ ๘.๑ ประสิทธิภาพการบริหารราชการแผ่นดิน

ข้อย่อยที่ ๘.๑.๒ เสริมสร้างประสิทธิภาพของระบบบริหารงานแบบบูรณาการอย่างต่อเนื่อง ยกกระดับสมรรถนะของส่วนราชการและหน่วยงานของรัฐ พัฒนาและส่งเสริม

รูปแบบโครงสร้างและระบบการบริหารงานใหม่ที่มีความยืดหยุ่นและความคล่องตัวสูง และปรับปรุงระบบบริการประชาชนให้เป็นเชิงรุกมากขึ้น

ทั้งในรูปแบบการเพิ่มศูนย์บริการครบวงจรที่ครอบคลุมการให้บริการที่หลากหลายขึ้น และการให้บริการถึงตัวบุคคลผ่านระบบศูนย์บริการร่วมและระบบรัฐบาลอิเล็กทรอนิกส์ที่สมบูรณ์แบบ

มุ่งเน้นการจัดการความรู้และพัฒนาส่วนราชการและหน่วยงานของรัฐให้เป็นองค์กรแห่งการเรียนรู้ มีการสร้างนวัตกรรมในการทำงานอย่างประหยัดและมีประสิทธิภาพ

ตารางแสดงรายละเอียดแผนงาน/โครงการ ตามแผนปฏิบัติการ ๔ ปี (พ.ศ.๒๕๕๕-๒๕๕๘) กรมการบินพลเรือน

| ยุทธศาสตร์ | แผนงาน/โครงการ | วงเงินรวม แผนงาน/โครงการ | วงเงินงบประมาณปี (หน่วย:ล้านบาท) | | | | | หน่วยงาน รับผิดชอบ |
|--|---|-----------------------------|----------------------------------|---------|-----------|-----------|-----------|-----------------------|
| | | | ๕๕ | ๕๖ | ๕๗ | ๕๘ | ๕๕-๕๘ | |
| นโยบายรัฐบาลที่ ๓ : นโยบายเศรษฐกิจ ยุทธศาสตร์บพ.ข้อ ๓. พัฒนาประสิทธิภาพการบริหารจัดการและยกระดับ ท่าอากาศยานให้มีประสิทธิภาพเป็นที่ยอมรับใน ระดับสากล | ๑. แผนงานพัฒนาท่าอากาศยาน | ๘,๙๑๓.๘๕๓ | ๖๒๒.๑๗๖ | ๘๙๗.๔๗๑ | ๓,๗๖๕.๓๘๖ | ๒,๗๑๘.๐๒๐ | ๗,๗๕๘.๓๑๖ | สพท. |
| | ๑.งานก่อสร้าง/พัฒนา/ปรับปรุง/บำรุงรักษาท่าอากาศยาน | ๗,๕๒๗.๒๖๗ | ๔๘๖.๒๙๑ | ๖๐๓.๖๙๐ | ๓,๐๔๑.๕๐๑ | ๒,๔๒๒.๔๒๐ | ๖,๔๒๔.๐๖๕ | |
| | -ค่าต่อเติมความยาวทางวิ่ง ลานกลับลำ ลานจอดเครื่องบิน และระบบไฟฟ้า | ๔๗๔.๑๕๐ | ๙.๐๐๐ | | | | ๙.๐๐๐ | |
| | สนามบิน ท่าอากาศยานราวีวาส | | | | | | | |
| | -ค่าปรับปรุงทางวิ่ง ทางขับ ลานกลับลำ และรวมทั้งสิ่งก่อสร้างอื่นทั่วประ- | ๒๗.๐๖๐ | ๑๒.๐๖๐ | ๑๕.๐๐๐ | | | ๒๗.๐๖๐ | |
| | เทศของกรมการบินพลเรือน | | | | | | | |
| | -ค่าจ้างควบคุมงานต่อเติมความยาวทางวิ่ง ลานกลับลำลานจอดเครื่องบิน | ๘.๐๐๐ | ๐.๓๔๘ | | | | ๐.๓๔๘ | |
| | และระบบไฟฟ้าสนามบิน ท่าอากาศยานราวีวาส | | | | | | | |
| | -จัดซื้อที่ดิน ๙๕๐ ไร่ พร้อมขุดเขยสิ่งก่อสร้างและพืชผล ท่าอากาศยานเบตง | ๒๙๓.๐๐๐ | ๙๘.๐๐๐ | | | | ๙๘.๐๐๐ | |
| | -งานเสริมผิวทางวิ่ง ทางขับ ท่าอากาศยานขอนแก่น | ๖๒.๕๐๐ | | | ๖๒.๕๐๐ | | ๖๒.๕๐๐ | |
| | - งานเสริมผิวทางวิ่ง ทางขับ ท่าอากาศยานกระบี่ | ๘๓.๐๐๐ | | | ๗๕.๐๐๐ | ๘.๐๐๐ | ๘๓.๐๐๐ | |
| | - งานก่อสร้างหลุมจอดรอ (holding bay) และถนน ปรับปรุงพื้นที่ภายใน | ๖๐.๐๐๐ | | | ๖๐.๐๐๐ | | ๖๐.๐๐๐ | |
| | ท่าอากาศยานกระบี่ | | | | | | | |
| | -งานก่อสร้างปรับปรุงทางเชื่อมอาคารที่พักผู้โดยสารพร้อมติดตั้งสะพาน | ๒๕๐.๐๐๐ | | | ๕๐.๐๐๐ | ๑๖๐.๐๐๐ | ๒๕๐.๐๐๐ | |
| | เทียบเครื่องบินจำนวน ๑ ชุด ท่าอากาศยานกระบี่ | | | | | | | |
| | -งานก่อสร้างสำนักงานท่าอากาศยานภาคเหนือ | ๒๐.๐๐๐ | | | | ๒๐.๐๐๐ | ๒๐.๐๐๐ | |
| -ก่อสร้างลานจอดเครื่องบิน ท่าอากาศยานกระบี่ | ๑๘๔.๙๐๐ | ๔.๐๐๐ | | | | ๔.๐๐๐ | | |
| -ปรับปรุงระบบไฟฟ้าสนามบิน ทางวิ่ง-ทางขับ Approach light ลานจอด | ๑๒.๐๐๐ | ๑๒.๐๐๐ | | | | ๑๒.๐๐๐ | | |
| เครื่องบิน ติดตั้งระบบไฟ PAPI ทดแทนของเดิม ท่าอากาศยานนครศรีธรรมราช | | | | | | | | |

| ยุทธศาสตร์ | แผนงาน/โครงการ | วงเงินรวม แผนงาน/โครงการ | วงเงินงบประมาณปี (หน่วย:ล้านบาท) | | | | | หน่วยงาน รับผิดชอบ |
|---|--|-----------------------------|----------------------------------|---------|---------|---------|---------|-----------------------|
| | | | ๕๕ | ๕๖ | ๕๗ | ๕๘ | ๕๕-๕๘ | |
| นโยบายรัฐบาลที่ ๓ : นโยบายเศรษฐกิจ ยุทธศาสตร์ที่ ๓. นโยบายเศรษฐกิจ พัฒนาประสิทธิภาพการบริหารจัดการและยกระดับ ท่าอากาศยานให้มีประสิทธิภาพเป็นที่ยอมรับใน ระดับสากล | -งานก่อสร้างขยายเขตทางวิ่ง(Runway Strip) และพื้นที่ปลอดภัยปลาย | ๕๐.๐๐๐ | | | ๕๐.๐๐๐ | | ๕๐.๐๐๐ | สพท. |
| | ทางวิ่ง (Runway End Safety Area: RESA) ท่าอากาศยานขอนแก่น | | | | | | | |
| | -งานก่อสร้างขยายเขตปลอดภัยข้างทางวิ่ง (Runway Strip) | ๒๐.๐๐๐ | | | ๒๐.๐๐๐ | | ๒๐.๐๐๐ | |
| | ท่าอากาศยานแม่ฮ่องสอน | | | | | | | |
| | - ก่อสร้างอาคารที่พักผู้โดยสารหลังเดิมพร้อมติดตั้งสะพานเทียบเครื่องบิน | ๒๗๕.๐๐๐ | | ๕๕.๐๐๐ | ๑๑๐.๐๐๐ | ๑๑๐.๐๐๐ | ๒๗๕.๐๐๐ | |
| | ๑ ชุด ท่าอากาศยานอุดรธานี | | | | | | | |
| | - ค่าซ่อมบำรุงทางวิ่ง/ทางขับ/ลานจอดเครื่องบิน ถนนภายใน | ๒๕๕.๐๔๗ | ๘๕.๐๔๗ | ๑๗๐.๐๐๐ | | | ๒๕๕.๐๔๗ | |
| | ท่าอากาศยานตามวาระ ท่าอากาศยาน ๒ แห่ง | | | | | | | |
| | - งานเสริมผิวทางวิ่ง ทางขับ ท่าอากาศยานตรัง | ๖๐.๕๐๐ | | | ๕๒.๕๐๐ | ๘.๐๐๐ | ๖๐.๕๐๐ | |
| | - งานเสริมผิวทางวิ่ง ทางขับ ท่าอากาศยานลำปาง | ๕๐.๐๐๐ | | | | ๕๐.๐๐๐ | ๕๐.๐๐๐ | |
| | - งานเสริมผิวทางวิ่ง ทางขับ ท่าอากาศยานแพร่ | ๓๗.๕๐๐ | | | | ๓๗.๕๐๐ | ๓๗.๕๐๐ | |
| | - ค่าซ่อมปรับปรุงบ้านพักเจ้าหน้าที่กรมการบินพาณิชย์ | ๑๕.๔๐๐ | ๕.๔๐๐ | ๑๐.๐๐๐ | | | ๑๕.๔๐๐ | |
| | - ค่าซ่อมบำรุงอาคารบริการท่าอากาศยาน ๒๘ แห่ง | ๑๗.๑๐๐ | ๘.๑๐๐ | ๙.๐๐๐ | | | ๑๗.๑๐๐ | |
| | - งานปรับปรุงขยาย ท่าอากาศยานแม่สอด | ๑๐๐.๐๐๐ | | | | ๑๐๐.๐๐๐ | ๑๐๐.๐๐๐ | |
| | - งานเสริมผิวทางวิ่ง ทางขับ ท่าอากาศยานแม่สอด จ.ตาก | ๓๗.๕๐๐ | | | ๓๗.๕๐๐ | | ๓๗.๕๐๐ | |
| | - งานจัดซื้อที่ดินพร้อมชดเชยเพื่อขยายเขตทางวิ่งจำนวน ๗ ไร่ | ๒๐.๐๐๐ | | | ๒๐.๐๐๐ | | ๒๐.๐๐๐ | |
| | ท่าอากาศยานแม่ฮ่องสอน | | | | | | | |
| | - จัดซื้อที่ดินเพิ่มเติม ๖๕ ไร่ ท่าอากาศยานหัวหิน | ๓๙๐.๐๐๐ | | | ๗๘.๐๐๐ | ๑๕๖.๐๐๐ | ๒๓๔.๐๐๐ | |
| | - งานจัดซื้อที่ดินพร้อมชดเชยเพิ่มเติมจำนวน ๑๖๕ ไร่ ท่าอากาศยานปาย | ๑๙๘.๐๐๐ | | | ๑๙๘.๐๐๐ | | ๑๙๘.๐๐๐ | |
| | จ.แม่ฮ่องสอน | | | | | | | |
| | - งานจัดซื้อที่ดินพร้อมชดเชยจำนวน ๑๖๕ ไร่ ท่าอากาศยานระนอง | ๒๕.๐๐๐ | | | ๒๕.๐๐๐ | | ๒๕.๐๐๐ | |
| | - ก่อสร้าง ปรับปรุงอาคารที่พักผู้โดยสาร ท่าอากาศยานขอนแก่น | ๘๐.๐๐๐ | | | | ๘๐.๐๐๐ | ๘๐.๐๐๐ | |
| | - งานจัดซื้อที่ดินพร้อมชดเชยเพื่อติดตั้ง Approach Light จำนวน | ๑๒.๐๐๐ | | | ๑๒.๐๐๐ | | ๑๒.๐๐๐ | |
| ๔๐ ไร่ ท่าอากาศยานขอนแก่น | | | | | | | | |
| - งานปรับปรุงอาคารที่พักผู้โดยสาร และปรับปรุงระบบไฟฟ้า | ๑๕๓.๐๐๐ | | | ๘๑.๐๐๐ | ๗๒.๐๐๐ | ๑๕๓.๐๐๐ | | |
| ท่าอากาศยานอุบลราชธานี | | | | | | | | |
| -ก่อสร้างพื้นที่ปลอดภัยปลายทางวิ่ง (Runway End Safety Area:RESA) | ๖๓.๐๐๐ | ๙.๔๕๐ | ๕๓.๕๕๐ | | | ๖๓.๐๐๐ | | |
| พร้อมถนนชดเชยกรมทางหลวง ท่าอากาศยานแพร่ | | | | | | | | |
| - งานก่อสร้างขยายเขตทางวิ่ง (Runway Strip) และพื้นที่ปลอดภัยปลาย | ๑๒๐.๐๐๐ | | | ๓๐.๐๐๐ | ๙๐.๐๐๐ | ๑๒๐.๐๐๐ | | |
| ทางวิ่ง (Runway End Safety Area) พร้อมเสริมผิวทางวิ่ง-ทางขับ | | | | | | | | |
| ท่าอากาศยานอุบลราชธานี | | | | | | | | |
| -งานขยายเขตทางวิ่ง (Runway Strip และ Runway End Safety Area) | ๑๖๑.๘๐๐ | ๕๙.๒๗๐ | ๖๖.๕๓๐ | | | ๑๒๕.๘๐๐ | | |
| ท่าอากาศยานสุราษฎร์ธานี | | | | | | | | |
| - งานก่อสร้างต่อเติมความยาวทางวิ่ง ๕๐๐ เมตร ท่าอากาศยานระนอง | ๓๐.๐๐๐ | | | | | ๓๐.๐๐๐ | | |

| | - ค่าจ้างควบคุมงานก่อสร้างอาคารที่พักผู้โดยสาร ทำอากาศยานน่าน | ๒.๖๙๙ | ๐.๔๐๕ | ๐.๘๓๒ | ๑.๔๖๒ | | ๒.๖๙๙ | |
|--|--|-----------------------------|----------------------------------|--------|--------|---------|---------|-----------------------|
| ยุทธศาสตร์ | แผนงาน/โครงการ | วงเงินรวม แผนงาน/โครงการ | วงเงินงบประมาณปี (หน่วย:ล้านบาท) | | | | | หน่วยงาน รับผิดชอบ |
| | | | ๕๕ | ๕๖ | ๕๗ | ๕๘ | ๕๕-๕๘ | |
| นโยบายรัฐบาลที่ ๓ : นโยบายเศรษฐกิจ ยุทธศาสตร์บพ.ข้อ ๓. พัฒนาประสิทธิภาพการบริหารจัดการและยกระดับ ทำอากาศยานให้มีประสิทธิภาพเป็นที่ยอมรับใน ระดับสากล | -งานขยายเขตทางวิ่ง (Runway Strip และ Runway End Safety Area) ทำอากาศยานหัวหิน | ๗๕.๐๐๐ | | ๑๕.๐๐๐ | ๖๐.๐๐๐ | | ๗๕.๐๐๐ | สพท. |
| | -งานก่อสร้างขยายเขตทางวิ่ง (Runway Strip) และพื้นที่ปลอดภัยปลาย ทางวิ่ง (Runway End Safety Area) ทำอากาศยานอุดรธานี | ๘๐.๐๐๐ | | | | ๘๐.๐๐๐ | ๘๐.๐๐๐ | |
| | -งานก่อสร้างขยายเขตทางวิ่ง(Runway Strip) และพื้นที่ปลอดภัยปลาย ทางวิ่ง (Runway End Safety Area) ทำอากาศยานนครพนม | ๔๐.๐๐๐ | | | | ๔๐.๐๐๐ | ๔๐.๐๐๐ | |
| | -งานก่อสร้างขยายเขตทางวิ่ง(Runway Strip) และพื้นที่ปลอดภัยปลาย ทางวิ่ง (Runway End Safety Area) ทำอากาศยานลำปาง | ๓๐.๐๐๐ | | | ๓๐.๐๐๐ | | ๓๐.๐๐๐ | |
| | - ปรับปรุงระบบไฟฟ้าสนามบิน ทางวิ่ง-ทางขับ ลานจอดเครื่องบิน ติดตั้ง ระบบไฟ PAPI ทดแทนของเดิม ทำอากาศยานลำปาง | ๒๕.๐๐๐ | | | ๒๕.๐๐๐ | | ๒๕.๐๐๐ | |
| | - งานเสริมผิวทางวิ่ง/ทางขับ ทำอากาศยานนครศรีธรรมราช | ๕๒.๕๐๐ | | | ๕๒.๕๐๐ | | ๕๒.๕๐๐ | |
| | - ก่อสร้างปรับปรุงอาคารที่พักผู้โดยสาร ทำอากาศยานสุราษฎร์ธานี | ๒๐๐.๐๐๐ | | | ๘๐.๐๐๐ | ๑๒๐.๐๐๐ | ๒๐๐.๐๐๐ | |
| | - งานก่อสร้าง ปรับปรุง ขยาย ทำอากาศยานหัวหิน | ๑๕๘.๐๐๐ | | | ๓๒.๐๐๐ | ๖๓.๐๐๐ | ๙๕.๐๐๐ | |
| | - งานปรับปรุงอาคารที่พักผู้โดยสาร และปรับปรุงระบบไฟฟ้า ทำอากาศยานราวีวาส | ๓๒.๕๐๐ | | | ๑๒.๕๐๐ | ๒๐.๐๐๐ | ๓๒.๕๐๐ | |
| | - งานเสริมผิวทางวิ่ง/ทางขับ ทำอากาศยานพิษณุโลก | ๖๒.๕๐๐ | | | ๖๒.๕๐๐ | | ๖๒.๕๐๐ | |
| | - งานเสริมผิวทางวิ่ง/ทางขับ ทำอากาศยานนครพนม | ๗๕.๐๐๐ | | | ๗๕.๐๐๐ | | ๗๕.๐๐๐ | |
| | - งานเสริมผิวทางวิ่ง/ทางขับ ทำอากาศยานบุรีรัมย์ | ๕๒.๕๐๐ | | | ๕๒.๕๐๐ | | ๕๒.๕๐๐ | |
| | - งานเสริมผิวทางวิ่ง/ทางขับ ทำอากาศยานนครราชสีมา | ๕๒.๕๐๐ | | | ๕๒.๕๐๐ | | ๕๒.๕๐๐ | |
| | - งานปรับปรุงระบบไฟฟ้าสนามบิน ทางวิ่ง-ทางขับ ไฟส่องลานจอด- เครื่องบิน ไฟส่องลานจอดรถยนต์ ไฟฟ้าแรงสูง-แรงต่ำ ทำอากาศยานชุมพร | ๒๒.๐๐๐ | | | ๒๒.๐๐๐ | | ๒๒.๐๐๐ | |
| | - งานก่อสร้างอาคารที่พักผู้โดยสารหลังใหม่ ทำอากาศยานน่าน | ๑๘๐.๐๐๐ | ๒๗.๐๐๐ | ๖๐.๗๕๐ | ๙๒.๒๕๐ | | ๑๘๐.๐๐๐ | |
| | - จัดหาและติดตั้งระบบไฟส่องสว่างถนน ทำอากาศยานพิษณุโลก | ๑๐.๐๐๐ | | | ๑๐.๐๐๐ | | ๑๐.๐๐๐ | |
| | - งานก่อสร้างทางขับ และขยายลานจอดเครื่องบินทำอากาศยานตรัง | ๙๕.๐๐๐ | | ๑๙.๐๐๐ | ๗๖.๐๐๐ | | ๙๕.๐๐๐ | |
| | - งานเสริมผิวทางวิ่ง-ทางขับ ทำอากาศยานเพชรบูรณ์ | ๕๒.๕๐๐ | | | ๕๒.๕๐๐ | | ๕๒.๕๐๐ | |
| | - งานเสริมผิวทางวิ่ง-ทางขับ ทำอากาศยานอุดรธานี | ๗๕.๐๐๐ | | | ๗๕.๐๐๐ | | ๗๕.๐๐๐ | |
| | - งานปรับปรุงอาคารที่พักผู้โดยสาร ทำอากาศยานเลย | ๑๐.๐๐๐ | | | ๑๐.๐๐๐ | | ๑๐.๐๐๐ | |
| | - ปรับปรุงและจัดหาระบบควบคุมระบบไฟฟ้าสนามบิน ๓ แห่ง | ๘.๓๗๐ | ๘.๓๗๐ | | | | ๘.๓๗๐ | |
| | - ปรับปรุงและจัดหาระบบควบคุมไฟฟ้าสนามบิน | ๙.๓๐๐ | | | ๙.๓๐๐ | | ๙.๓๐๐ | |
| | -งานขยายทางขับ ลานจอดเครื่องบิน และเสริมผิวทางวิ่ง-ทางขับ พร้อม รื้อย้ายระบบประปาและบ้านพัก ทำอากาศยานหัวหิน | ๑๓๓.๐๐๐ | | | ๕๐.๐๐๐ | ๘๓.๐๐๐ | ๑๓๓.๐๐๐ | |
| | - ปรับปรุงระบบไฟฟ้าสนามบิน ทางวิ่ง-ทางขับ ลานจอดเครื่องบิน PAPI ระบบไฟฟ้าแรงสูง-แรงต่ำ ทำอากาศยานระนอง | ๑๕.๐๐๐ | | | ๑๕.๐๐๐ | | ๑๕.๐๐๐ | |

| | - จัดหาและติดตั้ง Wind Director Indicator | ๒.๕๐๐ | | | ๒.๕๐๐ | | ๒.๕๐๐ | |
|---|--|-----------------------------|----------------------------------|--------|---------|---------|---------|-----------------------|
| | - งานปรับปรุงระบบไฟฟ้าแรงสูง - แรงต่ำ ท่าอากาศยานอุบลราชธานี | ๑๓.๕๐๐ | ๑๓.๕๐๐ | | | | ๑๓.๕๐๐ | |
| ยุทธศาสตร์ | แผนงาน/โครงการ | วงเงินรวม แผนงาน/โครงการ | วงเงินงบประมาณปี (หน่วย:ล้านบาท) | | | | | หน่วยงาน รับผิดชอบ |
| | | | ๕๕ | ๕๖ | ๕๗ | ๕๘ | ๕๕-๕๘ | |
| นโยบายรัฐบาลที่ ๓ : นโยบายเศรษฐกิจ ยุทธศาสตร์ที่ ๓.๑ พัฒนาประสิทธิภาพการบริหารจัดการและยกระดับ ท่าอากาศยานให้มีประสิทธิภาพเป็นที่ยอมรับใน ระดับสากล | - ปรับปรุงระบบไฟฟ้าแรงสูง - แรงต่ำ ระบบไฟส่องถนน ไฟส่องลานจอด ท่าอากาศยานเพชรบูรณ์ | ๒๕.๐๐๐ | | | ๒๕.๐๐๐ | | ๒๕.๐๐๐ | สพท. |
| | - ปรับปรุงระบบไฟทางวิ่ง Approach Light Wind Direction Indicator ไฟ PAPI ปรับปรุงอาคาร AFL และติดตั้งระบบควบคุมที่ท่าอากาศยานตรัง | ๒๕.๐๐๐ | | ๒๕.๐๐๐ | | | ๒๕.๐๐๐ | |
| | - ปรับปรุงระบบไฟฟ้าสนามบิน ทางวิ่ง ทางขับ ท่าอากาศยานหัวหิน | ๑๓.๕๐๐ | ๑๓.๕๐๐ | | | | ๑๓.๕๐๐ | |
| | - งานก่อสร้างอาคารเอนกประสงค์/ห้องรับเสด็จ/ห้องทรงงาน และ ปรับปรุงพื้นที่ ท่าอากาศยานกระบี่ | ๓๐.๐๐๐ | | | ๓๐.๐๐๐ | | ๓๐.๐๐๐ | |
| | -งานก่อสร้างอาคารเอนกประสงค์ และปรับปรุงพื้นที่ ท่าอากาศยานราษีไศล | ๑๘.๐๐๐ | ๑๘.๐๐๐ | | | | ๑๘.๐๐๐ | |
| | -จัดหาและติดตั้ง AIRCRAFT GROUNDING RECEPTAL และติดตั้งระบบไฟ Elevated Runway Guard light ท่าอากาศยานน่าน/ร้อยเอ็ด/บุรีรัมย์/หัวหิน | ๒๙.๕๐๐ | | | ๑๔.๒๐๐ | ๑๕.๒๐๐ | ๒๙.๕๐๐ | |
| | -จัดหา/ติดตั้งระบบไฟ Approach CATI ทดแทนของเดิมท่าอากาศยานพิษณุโลก | ๔๕.๐๐๐ | ๔๕.๐๐๐ | | | | ๔๕.๐๐๐ | |
| | -จัดหาและติดตั้งระบบไฟ Elevated Runway Guard light ท่าอากาศยานเลย | ๑๗.๐๐๐ | | | ๒.๕๐๐ | ๑๔.๕๐๐ | ๑๗.๐๐๐ | |
| | - จัดหาและติดตั้ง AIRCRAFT GROUNDING RECEPTAL ท่าอากาศยานเลย | ๔.๕๒๐ | | | ๒.๗๐๐ | ๑.๘๒๐ | ๔.๕๒๐ | |
| | - งานปรับปรุงที่ทำการ ท่าอากาศยานเพชรบูรณ์ (สำนักงานชั่วคราว) | ๔.๕๐๐ | ๔.๕๐๐ | | | | ๔.๕๐๐ | |
| | - ก่อสร้างอาคารเอนกประสงค์ ห้องรับรองพิเศษ และปรับปรุงพื้นที่ ท่าอากาศยานกระบี่ | ๓๐.๐๐๐ | | | ๓๐.๐๐๐ | | ๓๐.๐๐๐ | |
| | - ค่าจ้างควบคุมงานก่อสร้างอาคารที่พักผู้โดยสารหลังใหม่ และอาคาร ประกอบอื่นๆ ท่าอากาศยานลำปาง | ๓.๗๔๐ | ๐.๕๖๑ | ๑.๑๕๓ | ๒.๐๒๖ | | ๓.๗๔๐ | |
| | - งานก่อสร้างท่อร้อยสายไฟพร้อมบ่อพักสายของระบบไฟฟ้าสนามบิน (ท่าอากาศยานลำปาง/แพร่/น่าน/แม่สอด/หัวหิน/อุดร/สุราษฎร์/กระบี่) | ๘๗.๓๐๐ | | | ๘๗.๓๐๐ | | ๘๗.๓๐๐ | |
| | - งานก่อสร้างอาคารที่พักผู้โดยสารหลังใหม่ และอาคารประกอบอื่นๆ ท่าอากาศยานลำปาง | ๒๕๐.๐๐๐ | ๓๗.๕๐๐ | ๘๔.๓๗๕ | ๑๒๘.๑๒๕ | | ๒๕๐.๐๐๐ | |
| | - งานก่อสร้างอาคารดับเพลิง ท่าอากาศยานปาย | ๓.๗๘๐ | ๓.๗๘๐ | | | | ๓.๗๘๐ | |
| | - งานจ้างควบคุมงานก่อสร้าง ท่าอากาศยานนครศรีธรรมราช | ๑๑.๐๐๐ | | | ๓.๐๐๐ | ๘.๐๐๐ | ๑๑.๐๐๐ | |
| | -งานปรับปรุงอาคารที่พักผู้โดยสาร ท่าอากาศยานเพชรบูรณ์ | ๗๐.๐๐๐ | | | ๗๐.๐๐๐ | | ๗๐.๐๐๐ | |
| | -งานปรับปรุงระบบระบายน้ำสนามบิน ท่าอากาศยานน่าน | ๑๐.๐๐๐ | | | ๑๐.๐๐๐ | | ๑๐.๐๐๐ | |
| | -งานก่อสร้างสำนักงานท่าอากาศยานภาคใต้ | ๒๐.๐๐๐ | | | | ๒๐.๐๐๐ | ๒๐.๐๐๐ | |
| | -งานก่อสร้างสำนักงานท่าอากาศยานภาคตะวันออกเฉียงเหนือ | ๒๐.๐๐๐ | | | | ๒๐.๐๐๐ | ๒๐.๐๐๐ | |
| | -ติดตั้งฟิล์มนิรภัยอาคารที่พักผู้โดยสารท่าอากาศยานพิษณุโลก/สุราษฎร์ธานี | ๑๓.๖๐๐ | | | ๑๓.๖๐๐ | | ๑๓.๖๐๐ | |
| | -งานก่อสร้างทางวิ่ง ทางขับ ลานจอดเครื่องบิน ท่าอากาศยานเบตง จ.ยะลา | ๗๖๐.๐๐๐ | | | ๓๘๐.๐๐๐ | ๓๘๐.๐๐๐ | ๗๖๐.๐๐๐ | |
| | -ค่าจ้างควบคุมงานก่อสร้างอาคารที่พักผู้โดยสาร และอาคารประกอบอื่นๆ ท่าอากาศยานเบตง จ.ยะลา | ๕.๐๕๐ | | | ๐.๘๑๐ | ๓.๒๔๐ | ๕.๐๕๐ | |

| | -ค่าจ้างควบคุมงานปรับปรุงอาคารที่พัสดุโดยสาร ทำอากาศยานสุราษฎร์ธานี | ๓.๕๒๕ | | | ๐.๗๐๕ | ๒.๘๒๐ | ๓.๕๒๕ | |
|--|---|-----------------------------|----------------------------------|----------------|----------------|----------------|------------------|-----------------------|
| | -งานก่อสร้างอาคารที่พัสดุโดยสารและอาคารประกอบอื่นๆ | ๒๕๐.๐๐๐ | | | ๕๐.๐๐๐ | ๒๐๐.๐๐๐ | ๒๕๐.๐๐๐ | |
| | ทำอากาศยานเบตง จ.ยะลา | | | | | | | |
| ยุทธศาสตร์ | แผนงาน/โครงการ | วงเงินรวม แผนงาน/โครงการ | วงเงินงบประมาณปี (หน่วย:ล้านบาท) | | | | | หน่วยงาน รับผิดชอบ |
| | | | ๕๕ | ๕๖ | ๕๗ | ๕๘ | ๕๕-๕๘ | |
| นโยบายรัฐบาลที่ ๓ : นโยบายเศรษฐกิจ ยุทธศาสตร์รพ.ข้อ ๓. พัฒนาประสิทธิภาพการบริหารจัดการและยกระดับ ทำอากาศยานให้มีประสิทธิภาพเป็นที่ยอมรับใน ระดับสากล | -งานก่อสร้างต่อเติมความยาวทางวิ่ง ๕๐๐ เมตร ทำอากาศยานนครศรีธรรมราช | ๖๐๐.๐๐๐ | | | ๑๘๐.๐๐๐ | ๔๒๐.๐๐๐ | ๖๐๐.๐๐๐ | สพท. |
| | -งานก่อสร้างขยายอาคารที่พัสดุโดยสารให้รองรับได้ ๗๕๐ คนต่อชั่วโมง | ๑๘๐.๐๐๐ | | | ๓๖.๐๐๐ | ๑๔๔.๐๐๐ | ๑๘๐.๐๐๐ | |
| | ทำอากาศยานนครศรีธรรมราช | | | | | | | |
| | -ค่าซ่อมและบำรุงรักษาระบบสาธารณูปโภคของทำอากาศยาน ๒๘ แห่ง | ๓๙.๐๐๐ | ๙.๐๐๐ | ๑๐.๐๐๐ | ๑๐.๐๐๐ | ๑๐.๐๐๐ | ๓๙.๐๐๐ | |
| | -งานติดตามผลกระทบสิ่งแวดล้อม ทำอากาศยาน ๗ แห่ง | ๑๔.๕๐๐ | ๒.๕๐๐ | ๓.๕๐๐ | ๕.๕๐๐ | ๓.๕๐๐ | ๑๕.๐๐๐ | |
| | -ค่าจ้างที่ปรึกษาออกแบบปรับปรุงอาคารที่พัสดุโดยสาร | ๔.๐๐๐ | | | ๔.๐๐๐ | | ๔.๐๐๐ | |
| | ทำอากาศยานขอนแก่น | | | | | | | |
| | -ค่าจ้างออกแบบระบบป้องกันน้ำท่วม ทำอากาศยานนครศรีธรรมราช | ๕.๐๐๐ | | ๕.๐๐๐ | | | ๕.๐๐๐ | |
| | ๒.งานจัดหาสิ่งอำนวยความสะดวก | ๑,๓๘๖.๕๘๖ | ๑๓๕.๘๘๕ | ๒๔๓.๗๘๑ | ๗๒๓.๙๘๕ | ๒๙๕.๖๐๐ | ๑,๓๓๔.๒๕๑ | สพท. |
| | - เครื่องตรวจอาวุธและวัตถุระเบิดแบบมือถือ (Hand Scanner) ๔ เครื่อง | ๐.๐๔๐ | | | | ๐.๐๔๐ | ๐.๐๔๐ | |
| - เครื่องรับ-ส่งวิทยุ VHF-FM ชนิดมือถือ ๕๐ เครื่อง | ๑.๑๔๐ | ๐.๕๔๐ | ๐.๖๐๐ | | | ๑.๑๔๐ | | |
| - เครื่องตรวจอาวุธและวัตถุระเบิดแบบเดินผ่าน (Walk Through) ๓ เครื่อง | ๒.๕๔๐ | ๐.๕๔๐ | | ๑.๐๐๐ | ๑.๐๐๐ | ๒.๕๔๐ | | |
| - จัดหาและติดตั้งตู้สาขาโทรศัพท์อัตโนมัติ (PABX) พร้อมซ่อมสายเคเบิล | ๔.๗๖๐ | ๓.๐๖๐ | | | ๑.๗๐๐ | ๔.๗๖๐ | | |
| โทรศัพท์ทำอากาศยานน่าน/แพร์ | | | | | | | | |
| - จัดซื้อลิฟท์ขนส่งสัมภาระที่ทำอากาศยานกระบี่ | ๑.๘๙๐ | ๑.๘๙๐ | | | | ๑.๘๙๐ | | |
| - จัดซื้อเครื่องตรวจอาวุธและวัตถุระเบิดแบบ Dual View X-Ray ขนาด | ๕๗.๕๐๐ | | ๑๒.๐๐๐ | ๑๙.๕๐๐ | ๒๖.๐๐๐ | ๕๗.๕๐๐ | | |
| ๑๐๐x๑๐๐ ซม. (ปี ๒๕๕๖) ที่ทำอากาศยานกระบี่ ๒ เครื่อง | | | | | | | | |
| - จัดซื้อเครื่องตรวจอาวุธและวัตถุระเบิดแบบ Dual View X-Ray ขนาด | ๖๖.๐๐๐ | | | ๒๔.๐๐๐ | ๔๒.๐๐๐ | ๖๖.๐๐๐ | | |
| ๖๐x๔๐ ซม. ที่ทำอากาศยานกระบี่ ๒ เครื่อง | | | | | | | | |
| - จัดหาเครื่องพิมพ์แบบ จำนวน ๑ เครื่อง | ๓.๐๐๐ | ๑.๕๐๐ | | ๑.๕๐๐ | | ๓.๐๐๐ | | |
| - รถบรรทุกขนาด ๑ ตัน ขับเคลื่อน ๒ ล้อ ดับเบิลแค้น ๓ คัน | ๕.๓๔๑ | ๒.๒๓๕ | ๒.๓๖๑ | | ๐.๗๔๕ | ๕.๓๔๑ | | |
| - ซ่อมเครื่องจักรอำนวยความสะดวก ๒๘ แห่ง | ๓๙.๐๐๐ | ๙.๐๐๐ | ๑๐.๐๐๐ | ๑๐.๐๐๐ | ๑๐.๐๐๐ | ๓๙.๐๐๐ | | |
| - ซ่อมและบำรุงรักษาเครื่องจักรกลอำนวยความสะดวก ๒๘ แห่ง | ๓๕.๒๐๐ | ๗.๒๐๐ | ๘.๐๐๐ | ๑๐.๐๐๐ | ๑๐.๐๐๐ | ๓๕.๒๐๐ | | |
| - จัดหาและติดตั้งเครื่องตรวจและเตือนภัยจากฟ้าผ่า | ๖.๐๐๐ | | | ๔.๐๐๐ | ๒.๐๐๐ | ๖.๐๐๐ | | |
| - เครื่องติดสัญญาณการจุดระเบิดด้วยโทรศัพท์มือถือ ทำอากาศยานราวีวาส | ๗.๕๐๐ | ๑.๕๐๐ | | ๓.๐๐๐ | ๓.๐๐๐ | ๗.๕๐๐ | | |
| - เครื่องตรวจกระเป๋าและสัมภาระแบบ X-Ray Computed Tomography | ๑๑๔.๐๐๐ | | | ๑๑๔.๐๐๐ | | ๑๑๔.๐๐๐ | | |
| - จัดหาอะไหล่อุปกรณ์ระบบไฟฟ้าสนามบิน ๒๘ แห่ง | ๓๘.๑๐๐ | ๘.๑๐๐ | ๑๐.๐๐๐ | ๑๐.๐๐๐ | ๑๐.๐๐๐ | ๓๘.๑๐๐ | | |
| - จัดซื้อรถดับเพลิงอากาศยานจำนวน ๑๖ คัน | ๔๑๒.๘๐๐ | ๖๑.๙๒๐ | ๑๙๕.๓๐๐ | ๑๕๕.๕๘๐ | - | ๔๑๒.๘๐๐ | | |
| - จัดซื้อรถยนต์โดยสารจำนวน ๑ คัน ที่ทำอากาศยานชุมพร | ๒.๓๘๐ | | | ๑.๑๙๐ | ๑.๑๙๐ | ๒.๓๘๐ | | |
| - จัดหาและติดตั้งระบบจ่ายไฟฟ้าสำรองอัตโนมัติ (UPS) จำนวน ๑ ระบบ | ๘.๕๕๐ | ๔.๐๕๐ | ๑.๕๐๐ | ๑.๕๐๐ | ๑.๕๐๐ | ๘.๕๕๐ | | |
| - จัดซื้อรถดับเพลิงอากาศยาน ๗ คัน | ๑๘๐.๖๐๐ | | ๓๖.๑๒๐ | ๑๔๔.๔๘๐ | | ๑๘๐.๖๐๐ | | |

| | - ปรับปรุงระบบ Digital CCTV (๑๐) กล้อง ทำอากาศยานสุราษฎร์ธานี ๑ ระบบ | ๕.๐๐๐ | | ๕.๐๐๐ | | | ๕.๐๐๐ | | |
|--|---|-----------------------------|----------------------------------|--------|---------|--------|---------|-----------------------|------|
| | - เครื่องตรวจไอระเบิด | ๑๔.๐๐๐ | | | ๑๔.๐๐๐ | | ๑๔.๐๐๐ | | |
| ยุทธศาสตร์ | แผนงาน/โครงการ | วงเงินรวม แผนงาน/โครงการ | วงเงินงบประมาณปี (หน่วย:ล้านบาท) | | | | | หน่วยงาน รับผิดชอบ | |
| | | | ๕๕ | ๕๖ | ๕๗ | ๕๘ | ๕๕-๕๘ | | |
| นโยบายรัฐบาลที่ ๓ : นโยบายเศรษฐกิจ ยุทธศาสตร์บพ.ข้อ ๓. พัฒนาประสิทธิภาพการบริหารจัดการและยกระดับ ทำอากาศยานให้มีประสิทธิภาพเป็นที่ยอมรับใน ระดับสากล | - ระบบ Digital CCTV (๒๔) กล้อง ที่ทำอากาศยานร้อยเอ็ด | ๗.๘๐๐ | | | | | ๗.๘๐๐ | ๗.๘๐๐ | สพท. |
| | - ระบบ Digital CCTV (๔๕) กล้อง ที่ทำอากาศยานอุดรธานี | ๑๘.๘๐๐ | ๙.๕๐๐ | | ๙.๓๐๐ | | ๑๘.๘๐๐ | | |
| | - รถบรรทุกน้ำดับเพลิง ๑ คัน ที่ทำอากาศยานแม่ฮ่องสอน | ๕๔.๐๐๐ | | | ๕๕.๐๐๐ | | ๙.๐๐๐ | ๕๕.๐๐๐ | |
| | - ระบบเสียงประกาศ ที่ทำอากาศยานราวีวาส | - | | | | | | - | |
| | - ระบบเสียงประกาศ ที่ทำอากาศยานพิษณุโลก | - | | | | | | - | |
| | - เครื่องตรวจอาวุธและวัตถุระเบิดแบบ X-Ray ขนาด ๖๐x๔๐ ซม. ทำอากาศยานแม่ฮ่องสอน/สกลนคร/ร้อยเอ็ด/หัวหิน/สุราษฎร์ธานี | ๑๑.๒๕๐ | ๑๑.๒๕๐ | | | | | ๑๑.๒๕๐ | |
| | - รถพยาบาลพร้อมอุปกรณ์ ๒ คัน ทำอากาศยานนครศรีธรรมราช และระนอง | ๑๑.๖๐๐ | ๓.๖๐๐ | | ๖.๐๐๐ | | ๒.๐๐๐ | ๑๑.๖๐๐ | |
| | - ค่าซ่อมและบำรุงรักษาระบบไฟฟ้าของทำอากาศยาน | ๒๐.๐๐๐ | | | ๑๐.๐๐๐ | | ๑๐.๐๐๐ | ๒๐.๐๐๐ | |
| | - จัดหาเครื่องมือวัดความเข้มแสงระบบไฟฟ้าสนามบินชนิดเคลื่อนที่ | ๑๐.๐๐๐ | ๑๐.๐๐๐ | | | | | ๑๐.๐๐๐ | |
| | - จัดหาและติดตั้งอุปกรณ์สื่อสารดาวเทียมย่านความถี่ C- Band (High Power Amplifier) จำนวน ๑ ชุด ที่กรมการบินพลเรือน | ๓.๕๐๐ | | ๓.๕๐๐ | | | | ๓.๕๐๐ | |
| | - จัดหาและติดตั้งอุปกรณ์สื่อสารดาวเทียมย่านความถี่ C- Band (High Power Amplifier) จำนวน ๑ ชุด ที่ทำอากาศยานราวีวาส | ๓.๔๐๐ | | ๓.๔๐๐ | | | | ๓.๔๐๐ | |
| | - จัดซื้อรถกระเช้าจำนวน ๑๓ คัน | ๗.๘๐๐ | | | ๓.๖๐๐ | | ๒.๔๐๐ | ๖.๐๐๐ | |
| | - จัดซื้อรถกู้ภัยอากาศยานจำนวน ๑๐ คัน | ๑๖๑.๐๐๐ | | | ๔๘.๓๐๐ | | ๖๔.๔๐๐ | ๑๑๒.๓๐๐ | |
| | - จัดซื้อรถกวาดตูดจำนวน ๑ คัน ที่ทำอากาศยานอุบลราชธานี | ๔๑.๐๐๐ | | | ๒๑.๐๐๐ | | ๒๐.๐๐๐ | ๔๑.๐๐๐ | |
| | - จัดซื้อรถแทรกเตอร์จำนวน ๒ คัน | ๑๙.๑๐๐ | | ๒.๒๐๐ | ๗.๘๐๐ | | ๙.๑๐๐ | ๑๙.๑๐๐ | |
| | - จัดซื้อรถตรวจการณ์สนามบิน | ๘.๑๙๕ | | | ๒.๒๓๕ | | ๓.๗๒๕ | ๕.๙๖๐ | |
| | - จัดหาเครื่องวิเคราะห์สัญญาณความถี่สูง (Spectrum Analyzer) พร้อม อุปกรณ์ประกอบ | ๒.๒๐๐ | | ๒.๒๐๐ | | | | ๒.๒๐๐ | |
| | - จัดหาติดตั้งระบบ FDIS & SMATV (Flight Data Information System & Satellite Master Antena Television) พร้อมอุปกรณ์ ประกอบ ที่ทำอากาศยานอุดรธานี | ๐.๖๐๐ | | ๐.๖๐๐ | | | | ๐.๖๐๐ | |
| | - ระบบวิทยุสื่อสาร Digital VHF Base Station จำนวน ๑ เครื่อง ที่ทำอากาศยานราวีวาส | ๑.๐๐๐ | | ๑.๐๐๐ | | | | ๑.๐๐๐ | |
| นโยบายรัฐบาลที่ ๓ : นโยบายเศรษฐกิจ ยุทธศาสตร์บพ.ข้อ ๑. กำหนด พัฒนามาตรฐานและวิธีการกำกับดูแล สนามบินและการบินให้เป็นที่ยอมรับในระดับสากล | ๒. แผนงานการกำกับดูแลและพัฒนาองค์กร | ๑๘๕.๘๐๓ | ๕๓.๐๓๐ | ๗๖.๑๔๗ | ๑๑๐.๐๐๐ | ๖๑.๖๒๖ | ๑๘๕.๘๐๓ | | |
| | -โครงการจัดทำข้อมูล Electronic Terrain and obstacle Data | ๓๒.๐๐๐ | ๑๒.๐๐๐ | ๒๐.๐๐๐ | | | ๓๒.๐๐๐ | | |
| | -อุปกรณ์ตรวจวัดระดับเสียงจากการดำเนินการสนามบิน ๔ ชุด | ๔.๕๐๐ | ๔.๕๐๐ | | | | ๔.๕๐๐ | | |
| | -จัดทำเคาน์เตอร์เพื่อบริการประชาชน | ๐.๑๐๐ | ๐.๑๐๐ | | | | ๐.๑๐๐ | สมส. | |

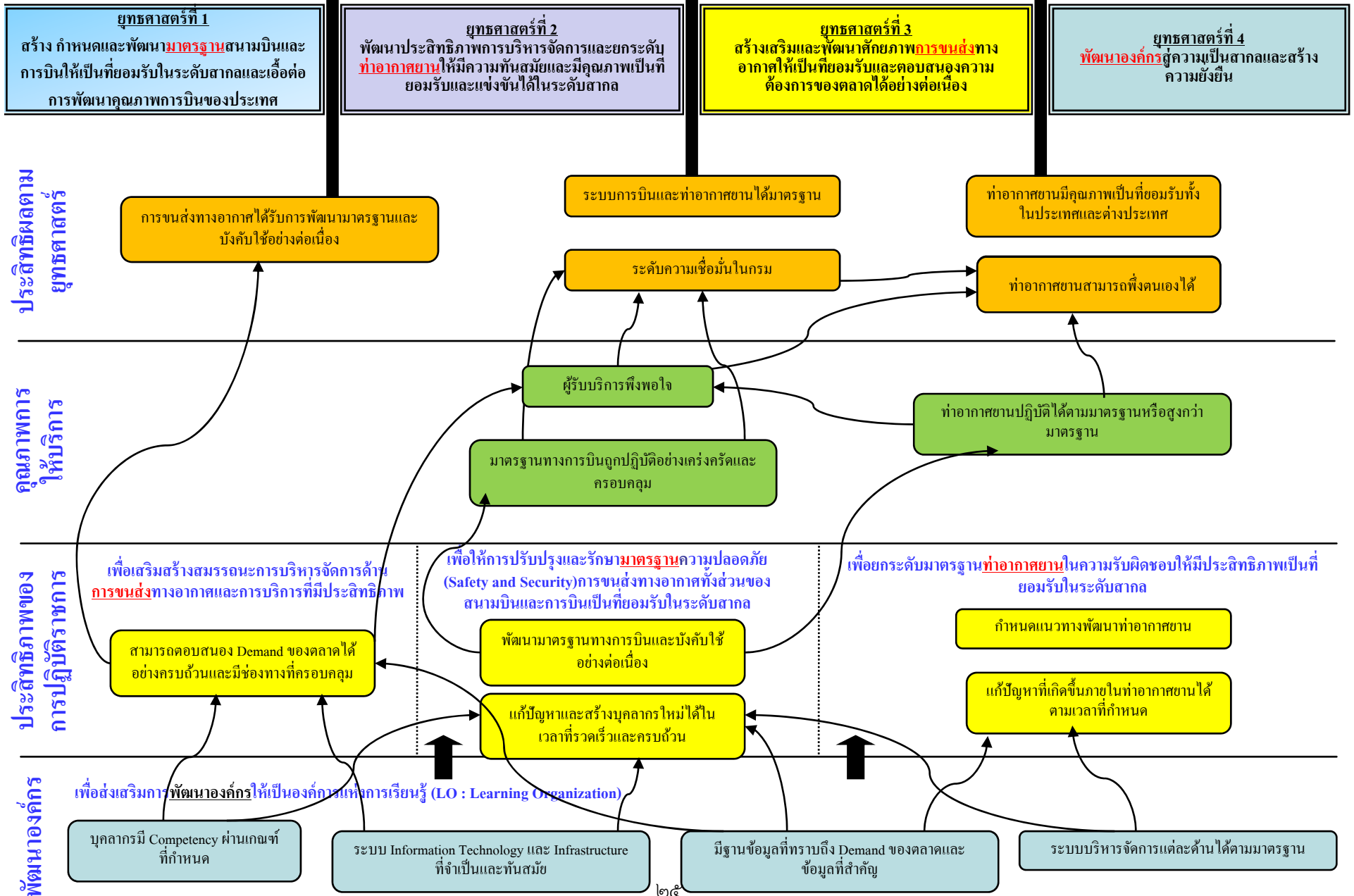
| | | | | | | | | |
|--|--|-----------------------------|----------------------------------|---------|---------|---------|-----------|-----------------------|
| และเอื้อต่อการพัฒนาคุณภาพการบินของประเทศ | -จัดสร้างห้องปฏิบัติการควบคุมจราจรทางอากาศ | ๒๐.๐๐๐ | | ๒๐.๐๐๐ | | | ๒๐.๐๐๐ | |
| | -ปรับปรุงห้องประชุมชั้น ๗ | ๐.๓๐๐ | | ๐.๓๐๐ | | | ๐.๓๐๐ | |
| ยุทธศาสตร์ | แผนงาน/โครงการ | วงเงินรวม แผนงาน/โครงการ | วงเงินงบประมาณปี (หน่วย:ล้านบาท) | | | | | หน่วยงาน รับผิดชอบ |
| | | | ๕๕ | ๕๖ | ๕๗ | ๕๘ | ๕๕-๕๘ | |
| นโยบายรัฐบาลที่ ๓ : นโยบายเศรษฐกิจ ยุทธศาสตร์บพ.ข้อ ๑. | -โครงการปรับปรุงระบบจัดเก็บใบอนุญาตอิเล็กทรอนิกส์ | ๐.๖๐๐ | | ๐.๖๐๐ | | | ๐.๖๐๐ | สมส. |
| | -ปรับปรุงพื้นที่เพื่อจัดเก็บเอกสารสำคัญ/ประวัติทะเบียนที่เกี่ยวข้อง | ๔.๕๐๐ | ๔.๕๐๐ | | | | ๔.๕๐๐ | สมบ. |
| กำหนด พัฒนามาตรฐานและวิธีการกำกับดูแล สนามบินและการบินให้เป็นที่ยอมรับในระดับสากล และเอื้อต่อการพัฒนาคุณภาพการบินของประเทศ | อากาศยานและนักบินให้ได้ตามมาตรฐาน ICAO | | | | | | | |
| | - ค่าซ่อมเครื่องบิน ๓ ลำ | ๒๒.๗๔๐ | ๑๖.๘๗๐ | ๕.๘๗๐ | | | ๒๒.๗๔๐ | |
| | -ปรับปรุงอาคารสำนักงานการบินพลเรือน (ICAO) กรุงเทพมหานคร | ๖๐.๐๐๐ | | ๑๒.๐๐๐ | ๔๘.๐๐๐ | | ๖๐.๐๐๐ | |
| นโยบายรัฐบาลที่ ๘: นโยบายการบริหารกิจการ บ้านเมืองที่ดี ยุทธศาสตร์บพ.ข้อ ๔ | -โครงการพัฒนาระบบการออกใบอนุญาตและการอนุญาตกรมการบิน- พลเรือนเบ็ดเสร็จ | ๕.๐๐๐ | | | ๕.๐๐๐ | | ๕.๐๐๐ | ศทส. |
| | -โครงการศึกษา วิเคราะห์ และออกแบบด้านเทคโนโลยีสารสนเทศ เพื่อการบูรณาการข้อมูลสารสนเทศ ระบบสารสนเทศ ระบบการรักษา ความปลอดภัยและเครือข่ายคอมพิวเตอร์ | ๖.๓๐๐ | | ๖.๓๐๐ | | | ๖.๓๐๐ | |
| พัฒนาองค์กรสู่ความเป็นสากลและสร้างที่ยั่งยืน | -โครงการพัฒนาระบบการบริหารจัดการข้อมูลสำหรับ Web Site แบบ | ๓.๘๐๐ | | ๓.๘๐๐ | | | ๓.๘๐๐ | |
| | บูรณาการทั้งส่วนกลางและท่าอากาศยานที่อยู่ในความรับผิดชอบ ๒๘ แห่ง | | | | | | | |
| | -โครงการพัฒนาระบบจัดการเอกสาร (e-Document Management System) | ๑.๖๒๖ | | | | ๑.๖๒๖ | ๑.๖๒๖ | |
| | -จัดหาระบบสำรองข้อมูลนอกสำนักงาน(Backup Site) | ๗.๒๗๗ | | ๗.๒๗๗ | | | ๗.๒๗๗ | |
| | -พัฒนาระบบ E-Learning เพื่อสนับสนุนให้หน่วยงานเป็นองค์กรแห่งการเรียนรู้ | ๒.๐๐๐ | | | | ๒.๐๐๐ | ๒.๐๐๐ | |
| | -โครงการจัดซื้ออุปกรณ์เพื่อเพิ่มประสิทธิภาพการปฏิบัติงานและ คอมพิวเตอร์ทดแทน | ๑๕.๐๖๐ | ๑๕.๐๖๐ | | | | ๑๕.๐๖๐ | |
| | | | | | | | | |
| | | | | | | | | |
| ยุทธศาสตร์การจัดสรรงบประมาณรายจ่ายประจำปี งบประมาณ พ.ศ.๒๕๕๕ ข้อ ๙. รายการค่าดำเนินการภาครัฐ | ๓.รายการค่าดำเนินการภาครัฐ | | | | | | | หน่วยงานในบพ |
| นโยบายรัฐบาลที่ ๘: นโยบายการบริหารกิจการ บ้านเมืองที่ดี ยุทธศาสตร์บพ.ข้อ ๔ | ตามแผนงานที่ ๑ | | | | | | | สภก.(พบส.) |
| | - งบบุคลากร | ๖๑๖.๕๔๗ | ๑๔๐.๙๓๘ | ๑๔๕.๖๕๘ | ๑๕๘.๓๕๗ | ๑๖๗.๘๕๘ | ๖๑๒.๘๑๑ | |
| พัฒนาองค์กรสู่ความเป็นสากลและสร้างที่ยั่งยืน | - งบดำเนินงาน (มีงานพัฒนาบุคลากรอยู่ด้วย) | ๕๕๖.๗๓๖ | ๑๒๔.๗๕๐ | ๑๓๖.๗๕๖ | ๑๓๙.๘๕๑ | ๑๔๖.๘๕๓ | ๕๔๘.๒๐๐ | สภก.(พบส.) |
| | ตามแผนงานที่ ๒ | | | | | | | |
| | - งบบุคลากร | ๕๐๑.๘๘๔ | ๑๑๔.๖๓๕ | ๑๒๒.๒๓๔ | ๑๒๘.๘๐๔ | ๑๓๖.๕๓๒ | ๕๐๒.๑๘๕ | |
| | - งบดำเนินงาน (มีงานพัฒนาบุคลากรอยู่ด้วย) | ๒๒๙.๗๑๓ | ๕๓.๐๓๘ | ๕๗.๖๘๔ | ๕๘.๗๕๗ | ๖๑.๖๘๗ | ๒๓๖.๑๑๕ | |
| | - งบเงินอุดหนุน | ๗๔.๖๘๙ | ๑๕.๕๘๙ | ๑๖.๔๗๘ | ๑๙.๗๐๐ | ๑๙.๗๐๐ | ๗๒.๕๖๗ | |
| | - งบรายจ่ายอื่น | ๖๙.๐๗๒ | ๗.๑๔๒ | ๘.๑๒๑ | ๙.๘๕๘ | ๑๐.๓๕๑ | ๖๙.๐๗๒ | |
| | ค่าครุภัณฑ์ ๒ รายการ | | | | | | | |
| | -เครื่องพิมพ์สำเนาระบบดิจิทัล ๑ เครื่อง | ๐.๐๙๖ | ๐.๐๙๖ | | | | ๐.๐๙๖ | |
| | -เครื่องถ่ายเอกสารดิจิทัล ๔ เครื่อง | ๐.๔๘๐ | ๐.๔๘๐ | | | | ๐.๔๘๐ | |
| | รวมรายการค่าดำเนินการภาครัฐ | ๒,๐๓๘.๘๑๗ | ๔๕๖.๖๖๘ | ๕๒๐.๕๑๑ | ๕๑๕.๓๒๙ | ๕๔๒.๙๘๑ | ๒,๐๓๕.๔๘๘ | |

| | | | | | | | | |
|--|----------------------------|------------|-----------|-----------|-----------|-----------|------------|--|
| | รวมวงเงินกรรมการบินพลเรือน | ๑๑,๑๓๘.๔๗๓ | ๑,๑๓๑.๘๗๔ | ๑,๔๙๔.๑๒๙ | ๔,๓๙๐.๗๑๕ | ๓,๓๒๒.๖๒๗ | ๑๐,๓๓๙.๓๔๕ | |
|--|----------------------------|------------|-----------|-----------|-----------|-----------|------------|--|

แผนที่ยุทธศาสตร์ (Strategy Map) กรมการบินพลเรือน

(ดร.รัฐ ธนาดิเรก)

วิสัยทัศน์ “เป็นองค์กรชั้นนำในภูมิภาค ASEAN ด้านการขับเคลื่อนและผลักดันให้ระบบการบินพลเรือนของประเทศมีความน่าเชื่อถือและแข่งขันได้ในระดับสากล”



แผนที่ยุทธศาสตร์ (Strategy Map) กรมการบินพลเรือน

(กลุ่มนโยบายและแผน สสพ.)

วิสัยทัศน์ “เป็นองค์กรชั้นนำในภูมิภาคเพื่อการขับเคลื่อนและผลักดันให้การบินพลเรือนของประเทศเป็นที่ยอมรับและแข่งขันได้ในระดับสากล”

