



รายงานผลการดำเนินการตามนโยบาย  
การกำกับดูแลองค์การที่ดี  
ของกรมท่าอากาศยาน  
ประจำปีงบประมาณ พ.ศ. ๒๕๖๒

กลุ่มพัฒนาระบบบริหาร  
กรมท่าอากาศยาน  
พฤศจิกายน ๒๕๖๒

## คำนำ

ตามที่สำนักงาน ก.พ.ร. ได้ส่งเสริมให้หน่วยงานภาครัฐจัดทำนโยบายการกำกับดูแลองค์การที่ดี เพื่อแสดงความมุ่งมั่นในการบริหารงานให้ตั้งอยู่บนหลักธรรมาภิบาลและขยายผลสู่การปฏิบัติในรูปแบบมาตรการ และโครงการที่เป็นรูปธรรม ซึ่งกรมท่าอากาศยานได้มีการจัดทำและประกาศนโยบายการกำกับดูแลองค์การที่ดี อันประกอบด้วยนโยบายหลัก ๔ ด้าน คือ ๑) ด้านรัฐ สังคม และสิ่งแวดล้อม ๒) ด้านผู้รับบริการและผู้มีส่วนได้ ส่วนเสีย ๓) ด้านองค์การ และ ๔) ด้านผู้ปฏิบัติงาน รวมถึงได้กำหนดแนวทางปฏิบัติตามนโยบายหลักด้านต่าง ๆ เพื่อเป็นมาตรฐานในการดำเนินการต่อไป นั้น

ในการนี้ สำนักงาน ก.พ.ร. ได้กำหนดให้ส่วนราชการมีการรายงานผลการดำเนินการตามมาตรการ/โครงการครบ ๔ ด้านข้างต้น ซึ่งในรายงานผลฯ ดังกล่าวควรประกอบด้วยการวิเคราะห์ผลการดำเนินการและ ข้อเสนอแนะในการปรับปรุงเพื่อส่งเสริมนโยบายการกำกับดูแลองค์การที่ดี โดยกลุ่มพัฒนาระบบบริหารได้จัดทำ รายงานผลการดำเนินการตามนโยบายการกำกับดูแลองค์การที่ดีของกรมท่าอากาศยาน ประจำปีงบประมาณ พ.ศ. ๒๕๖๒ พร้อมทั้งได้นำเสนอผู้บริหารเพื่อรับทราบต่อไป

กลุ่มพัฒนาระบบบริหาร  
พฤศจิกายน ๒๕๖๒

## สารบัญ

	หน้า
๑. การกำหนดมาตรการ/โครงการตามนโยบายการกำกับดูแลองค์การที่ดี ในนโยบาย ๔ ด้าน รวมทั้งสิ้น ๑๓ มาตรการ/โครงการ	๑
๒. ผลการดำเนินการตามมาตรการ/โครงการทั้ง ๑๓ มาตรการ/โครงการ	๒
๓. ความสอดคล้องเชื่อมโยงนโยบายการกำกับดูแลองค์การที่ดีกับวิสัยทัศน์ พันธกิจ ค่านิยม และหลักธรรมาภิบาลในการบริหารกิจการบ้านเมืองที่ดี	๒๑
๔. ข้อเสนอแนะในการปรับปรุงการส่งเสริมนโยบายการกำกับดูแลองค์การที่ดี	๒๓

## รายงานผลการดำเนินการตามนโยบายการกำกับดูแลองค์การที่ดี ของกรมท่าอากาศยาน ประจำปีงบประมาณ พ.ศ. ๒๕๖๒

ตามที่กรมท่าอากาศยานได้จัดทำและประกาศนโยบายการกำกับดูแลองค์การที่ดีเพื่อเป็นมาตรฐานและแนวทางปฏิบัติ รวมทั้งเป็นค่านิยมสำหรับองค์กรและบุคลากรทุกคน ซึ่งยึดถือปฏิบัติควบคู่กับกฎข้อบังคับอื่น ๆ และได้มอบหมายให้คณะทำงานด้านการกำกับดูแลองค์การที่ดีของกรมท่าอากาศยาน ตามคำสั่งที่ ๘/๒๕๖๒ สั่ง ณ วันที่ ๘ มกราคม ๒๕๖๒ เป็นผู้รับผิดชอบการกำกับ ติดตามการดำเนินงาน ให้เป็นไปตามนโยบายฯ ดังนั้น กลุ่มพัฒนาระบบบริหารในฐานะเลขานุการคณะทำงานฯ จึงขอรายงานผลการดำเนินการตามนโยบายการกำกับดูแลองค์การที่ดีของกรมท่าอากาศยาน ประจำปีงบประมาณ พ.ศ. ๒๕๖๒ ดังนี้

### ๑. การกำหนดมาตรการ/โครงการตามนโยบายการกำกับดูแลองค์การที่ดีในนโยบาย ๔ ด้าน รวมทั้งสิ้น ๑๓ มาตรการ/โครงการ

#### ๑.๑ นโยบายด้านรัฐ สังคม และสิ่งแวดล้อม

กำหนดมาตรการ/โครงการรวมทั้งสิ้นจำนวน ๕ มาตรการ/โครงการ ประกอบด้วย

๑.๑.๑ การกำหนดแนวทางในการปฏิบัติด้านความปลอดภัยและการรักษาความปลอดภัย

๑.๑.๒ การแก้ไขข้อบกพร่องด้านความปลอดภัย

๑.๑.๓ การแก้ไขข้อบกพร่องด้านการรักษาความปลอดภัย

๑.๑.๔ ติดตาม ตรวจสอบผลกระทบสิ่งแวดล้อมของท่าอากาศยาน แห่ง นครพนม เลย บุรีรัมย์ ตรัง ระนอง ชุมพร และหัวหิน

๑.๑.๕ ทำความดีด้วยหัวใจ ลดภัยสิ่งแวดล้อม

#### ๑.๒ นโยบายด้านผู้รับบริการและผู้มีส่วนได้ส่วนเสีย

กำหนดมาตรการ/โครงการรวมทั้งสิ้นจำนวน ๒ มาตรการ/โครงการ ประกอบด้วย

๑.๒.๑ โครงการจ้างพัฒนาการเชื่อมโยงฐานข้อมูลประชาชนของส่วนราชการ (population Information Linkage) กรมท่าอากาศยาน ระยะที่ ๑

๑.๒.๒ การจัดการข้อร้องเรียนของผู้รับบริการ

#### ๑.๓ นโยบายด้านองค์กร

กำหนดมาตรการ/โครงการรวมทั้งสิ้นจำนวน ๒ มาตรการ/โครงการ ประกอบด้วย

๑.๓.๑ การเปิดเผยข้อมูลข่าวสารให้ประชาชนได้รับรู้

๑.๓.๒ การประเมินคุณธรรมและความโปร่งใสในการดำเนินงานของหน่วยงานภาครัฐ (ITA)

#### ๑.๔ นโยบายด้านผู้ปฏิบัติงาน

กำหนดมาตรการ/โครงการรวมทั้งสิ้นจำนวน ๔ มาตรการ/โครงการ ประกอบด้วย

๑.๔.๑ ปรับปรุงสภาพแวดล้อมภายในหน่วยงานส่วนกลาง

๑.๔.๒ โครงการอาชีพเสริมเพื่อสร้างรายได้ให้กับเจ้าหน้าที่

๑.๔.๓ การจัดทำแผนพัฒนาสมรรถนะรายบุคคล (Individual Development Planning : IDP) ของข้าราชการกรมท่าอากาศยาน (ส่วนกลาง)

๑.๔.๔ การถ่ายทอดนโยบายองค์กรหรือความรู้ด้านบริหารงานบุคคล

๒. ผลการดำเนินงานของมาตรการ/โครงการทั้ง ๑๓ มาตรการ/โครงการ

๒.๑ นโยบายด้านรัฐ สังคม และสิ่งแวดล้อม

๒.๑.๑ การกำหนดแนวทางในการปฏิบัติด้านความปลอดภัยและการรักษาความปลอดภัย

ลักษณะของมาตรการ/ โครงการ	ดำเนินการจัดทำคู่มือที่เกี่ยวข้องด้านความปลอดภัยและการรักษาความปลอดภัย ของสนามบิน
ผลการวิเคราะห์การดำเนินงาน ตามมาตรการ/โครงการ	<p><b>๑. คู่มือการสำรวจด้านความปลอดภัยและการรักษาความปลอดภัย</b> มีคู่มือและแบบฟอร์มรายงานการสำรวจด้านความปลอดภัยและการรักษาความปลอดภัยที่ใช้เป็นแนวทางในการดำเนินการประเมินความต้องการด้านความปลอดภัยและการรักษาความปลอดภัยสนามบิน เช่น ความต้องการด้านบุคลากร อุปกรณ์ด้านความปลอดภัย อุปกรณ์รักษาความปลอดภัย มาตรการความปลอดภัย/มาตรการรักษาความปลอดภัยที่จะต้องปรับปรุงเพิ่มเติมหรือเปลี่ยนแปลง รวมถึงการระบุจุดอ่อนที่จะเป็นช่องทางให้เกิดการกระทำอันตรายซึ่งโดยมีขอบด้วยกฎหมาย ณ ท่าอากาศยาน และให้คำแนะนำในการปรับปรุงแก้ไข</p> <p><b>๒. คู่มือการตรวจสอบด้านความปลอดภัยและการรักษาความปลอดภัย เฉพาะด้าน (inspection)</b> มีคู่มือและแบบฟอร์มรายงานการตรวจสอบด้านความปลอดภัยและการรักษาความปลอดภัยด้านใดด้านหนึ่งหรือมากกว่าหนึ่งด้าน เพื่อบ่งชี้ว่าท่าอากาศยานได้ดำเนินการปฏิบัติตามมาตรการและกระบวนการด้านความปลอดภัยและการรักษาความปลอดภัยมีประสิทธิภาพเพียงใด</p> <p><b>๓. คู่มือตรวจสอบทั้งระบบ (Audit)</b> มีคู่มือและแบบฟอร์มรายงานการตรวจสอบด้านความปลอดภัยและการรักษาความปลอดภัยทั้งระบบ เพื่อบ่งชี้ว่าท่าอากาศยานได้ดำเนินการปฏิบัติตามมาตรการและกระบวนการรักษาความปลอดภัยมีประสิทธิภาพเพียงใด</p>
ผลการดำเนินการตามตัวชี้วัด	ผลการดำเนินการตามเกณฑ์การให้คะแนนอยู่ในระดับ <b>๔ คะแนน</b> โดยร้อยละความสำเร็จของการจัดทำคู่มือการสำรวจด้านความปลอดภัยและการรักษาความปลอดภัย, คู่มือการตรวจสอบด้านความปลอดภัยและการรักษาความปลอดภัย เฉพาะด้าน (inspection) และคู่มือตรวจสอบทั้งระบบ (Audit) ทำได้ร้อยละ ๘๐
ปัญหา/อุปสรรค	มีการแก้ไขแผนด้านความปลอดภัยและการรักษาความปลอดภัยการบินพลเรือนแห่งชาติหลายครั้ง ส่งผลให้ต้องปรับปรุงคู่มือฯ ให้สอดคล้องตามแผนข้างต้น รวมถึงบุคลากรมีจำนวนจำกัดเมื่อเทียบกับภาระงาน
ข้อเสนอแนะ/แนวทางแก้ไข	กำหนดรอบติดตามการปรับปรุงแผนอยู่เป็นประจำสม่ำเสมอ

๒.๑.๒ การแก้ไขข้อบกพร่องด้านความปลอดภัย

ลักษณะของมาตรการ/โครงการ	ดำเนินการแก้ไขข้อบกพร่องด้านความปลอดภัยจากการตรวจสอบของสำนักงานการบินพลเรือนแห่งประเทศไทย
ผลการวิเคราะห์การดำเนินงานตามมาตรการ/โครงการ	เนื่องจากสำนักงานการบินพลเรือนแห่งประเทศไทยไม่มีแผนการตรวจสอบด้านความปลอดภัย ประจำปีงบประมาณ พ.ศ. ๒๕๖๒ ส่งผลให้ไม่สามารถดำเนินการตามตัวชี้วัดที่กำหนดได้ ดังนั้น กรมท่าอากาศยานจึงจัดให้มีการดำเนินการตรวจสอบภายในด้านความปลอดภัย ประจำปีงบประมาณ พ.ศ. ๒๕๖๒ จำนวน ๖ สนามบิน เพื่อลดข้อบกพร่องด้านความปลอดภัย ซึ่งสามารถดำเนินการตรวจสอบภายในด้านความปลอดภัย ได้ครบทั้ง ๖ สนามบินตามแผนที่กำหนด
ผลการดำเนินการตามตัวชี้วัด	ผลการดำเนินการตามเกณฑ์การให้คะแนนอยู่ในระดับ ๕ คะแนน โดยลดข้อบกพร่องที่เกี่ยวข้องกับการดำเนินงานสนามบินและเอกสารได้ร้อยละ ๘๐
ปัญหา/อุปสรรค	<ul style="list-style-type: none"><li>- เนื่องจากสำนักงานการบินพลเรือนแห่งประเทศไทยไม่มีแผนการตรวจสอบด้านความปลอดภัย ประจำปีงบประมาณ พ.ศ. ๒๕๖๒ จึงไม่สามารถดำเนินการตามตัวชี้วัดที่กำหนดได้</li><li>- เจ้าหน้าที่ยังขาดความเข้าใจในการปฏิบัติงานด้านความปลอดภัย</li></ul>
ข้อเสนอแนะ/แนวทางแก้ไข	<ul style="list-style-type: none"><li>- กรมท่าอากาศยาน จัดให้มีการดำเนินการตรวจสอบภายในด้านความปลอดภัย ประจำปีงบประมาณ พ.ศ. ๒๕๖๒ จำนวน ๖ สนามบิน เพื่อลดข้อบกพร่องด้านความปลอดภัย</li><li>- จัดฝึกอบรมด้านความปลอดภัยให้กับเจ้าหน้าที่ผู้เกี่ยวข้อง</li></ul>

๒.๑.๓ การแก้ไขข้อบกพร่องด้านการรักษาความปลอดภัย

ลักษณะของมาตรการ/โครงการ	ดำเนินการแก้ไขข้อบกพร่องด้านการรักษาความปลอดภัยจากการตรวจสอบของสำนักงานการบินพลเรือนแห่งประเทศไทย
ผลการวิเคราะห์การดำเนินงานตามมาตรการ/โครงการ	ปีงบประมาณ พ.ศ. ๒๕๖๒ สำนักงานการบินพลเรือนแห่งประเทศไทย ดำเนินการตรวจสอบมาตรฐานด้านการรักษาความปลอดภัยเฉพาะด้าน (Inspection) ของท่าอากาศยานที่อยู่ในความรับผิดชอบของกรมท่าอากาศยาน จำนวน ๑๖ ท่าอากาศยาน ซึ่งข้อบกพร่องที่เกี่ยวข้องกับการดำเนินงานและเอกสารมีจำนวนลดลง
ผลการดำเนินการตามตัวชี้วัด	ผลการดำเนินการตามเกณฑ์การให้คะแนนอยู่ในระดับ ๕ คะแนน โดยลดข้อบกพร่องที่เกี่ยวข้องกับการดำเนินงานสนามบินและเอกสารได้ร้อยละ ๘๐
ปัญหา/อุปสรรค	จำนวนเจ้าหน้าที่ดำเนินงานด้านเอกสารไม่เพียงพอและขาดความเข้าใจในการปฏิบัติงาน
ข้อเสนอแนะ/แนวทางแก้ไข	<ul style="list-style-type: none"><li>- จัดสรรจำนวนเจ้าหน้าที่ปฏิบัติงานเพิ่มเติม</li><li>- ฝึกอบรม/สัมมนาด้านการรักษาความปลอดภัยให้กับเจ้าหน้าที่และผู้ปฏิบัติงาน</li></ul>

๒.๑.๔ ติดตาม ตรวจสอบผลกระทบสิ่งแวดล้อมของท่าอากาศยาน แพร่ นครพนม เลย บุรีรัมย์  
ตรัง ระนอง ชุมพร และหัวหิน

<p>ลักษณะของมาตรการ/โครงการ</p>	<p>หลังจากคณะกรรมการผู้ชำนาญการมีมติเห็นชอบรายงานการวิเคราะห์ผลกระทบสิ่งแวดล้อมของโครงการแล้ว ต้องติดตามตรวจสอบและประเมินผลการปฏิบัติตามเงื่อนไขและมาตรการด้านสิ่งแวดล้อมที่กำหนดไว้ในรายงานโดยจ้างบริษัทที่ปรึกษาดำเนินการ</p>
<p>ผลการวิเคราะห์การดำเนินงานตามมาตรการ/โครงการ</p>	<p>การวิเคราะห์ผลการดำเนินการโครงการติดตามผลกระทบสิ่งแวดล้อมท่าอากาศยาน แพร่ นครพนม เลย บุรีรัมย์ ตรัง ระนอง ชุมพร และหัวหิน ดังนี้</p> <p><b>๑. ผลการวิเคราะห์โครงการติดตามผลกระทบสิ่งแวดล้อมของท่าอากาศยานแพร่</b></p> <p><b>สรุปผลการตรวจวัดผลกระทบสิ่งแวดล้อม</b></p> <ul style="list-style-type: none"><li>- คุณภาพอากาศ : ผลการตรวจวัดคุณภาพของอากาศ จำนวน ๓ สถานี ทั้ง ๒ ครั้ง พบว่าอยู่ในเกณฑ์มาตรฐาน</li><li>- ระดับเสียง : ผลการตรวจวัดระดับเสียง จำนวน ๓ สถานี ทั้ง ๒ ครั้ง พบว่าอยู่ในเกณฑ์มาตรฐาน</li><li>- คุณภาพน้ำผิวดิน : ผลการตรวจวิเคราะห์คุณภาพน้ำผิวดิน จำนวน ๔ สถานี ทั้ง ๒ ครั้ง พบว่าคุณภาพน้ำส่วนใหญ่เป็นไปตามประกาศคณะกรรมการสิ่งแวดล้อมแห่งชาติ ฉบับที่ ๘ (พ.ศ.๒๕๓๗) ยกเว้นค่าออกซิเจนละลายและบีโอดีที่มีค่าต่ำกว่าเกณฑ์มาตรฐาน</li><li>- คุณภาพน้ำทิ้ง : การตรวจวิเคราะห์คุณภาพน้ำทิ้ง จำนวน ๑ สถานี ทั้ง ๒ ครั้ง คุณภาพน้ำทิ้งอยู่ในเกณฑ์ตามมาตรฐานที่กำหนดไว้</li><li>- คุณภาพน้ำใช้ : การตรวจวิเคราะห์คุณภาพน้ำใช้ จำนวน ๑ สถานี ทั้ง ๒ ครั้ง คุณภาพน้ำใช้อยู่ในเกณฑ์ตามมาตรฐานที่กำหนดไว้</li></ul> <p><b>สรุปผลการปฏิบัติตามมาตรการป้องกันและแก้ไขผลกระทบสิ่งแวดล้อม</b></p> <ol style="list-style-type: none"><li>๑.ให้นำมาตรการฯ ที่เสนอไว้ในรายงานโครงการปรับปรุงขยายท่าอากาศยานแพร่ ซึ่งได้รับความเห็นชอบแล้ว นำไปกำหนดเป็นเงื่อนไขสัญญาจ้างบริษัทผู้รับจ้างออกแบบก่อสร้างและ/หรือบริษัทฯ</li><li>๒. ให้ดำเนินการหรือว่าจ้างคณะทำงานชุดที่ ๓ (Third Part) ให้เป็นผู้ดำเนินการติดตามตรวจสอบผลกระทบสิ่งแวดล้อม และปฏิบัติตามมาตรการด้านสิ่งแวดล้อม โดยแต่งตั้งคณะกรรมการกำกับติดตามตรวจสอบและการปฏิบัติตามมาตรการด้านสิ่งแวดล้อม ซึ่งประกอบด้วยผู้แทนจากหน่วยงานที่เกี่ยวข้อง ได้แก่ ผู้ว่าราชการจังหวัดแพร่ ทรัพยากรธรรมชาติและสิ่งแวดล้อมจังหวัด ส่วนราชการในระดับภูมิภาคและท้องถิ่น หรือองค์กรในท้องถิ่นรวมทั้งองค์กรเอกชน เป็นต้น</li><li>๓. จัดเตรียมงบประมาณในการดำเนินการติดตามตรวจสอบผลกระทบสิ่งแวดล้อม การแก้ไขปัญหาสิ่งแวดล้อมและการดำเนินงานของคณะกรรมการกำกับ</li><li>๔. บริเวณบ้านพักพนักงานของกรมท่าอากาศยานจะมีจุดระบายน้ำทิ้งอยู่ ๓ แห่ง ทั้งนี้ โดยปกติน้ำทิ้งจากครัวเรือนมักจะมีไขมันปะปนรวมทั้งขยะจากบริเวณดังกล่าว ดังนั้น จึงควรกำหนดให้สร้างระบบดักขยะและบ่อดักไขมันก่อนที่น้ำจะไหลลงสู่บ่อดัก</li></ol>



<p>ผลการวิเคราะห์การดำเนินงาน ตามมาตรการ/โครงการ</p>	<p>๕. การประชาสัมพันธ์ให้จัดทำเอกสารเพื่อการประชาสัมพันธ์เกี่ยวกับมาตรการต่าง ๆ ทำอากาศยานแพร่ดำเนินการในกรณีที่ประชาชนหรือผู้สนใจต้องการทราบการดำเนินงานของทำอากาศยานแพร่ รวมทั้งผลการตรวจวัดระดับเสียง ณ สถานีตรวจวัดต่าง ๆ</p> <p>๖. ปรับปรุงระบบระบายน้ำตลอดแนวสองข้างทางวิ่งให้สามารถระบายน้ำได้เร็วขึ้นไม่มีน้ำท่วมขังในคูระบาย</p> <p><b>๒. ผลการวิเคราะห์โครงการติดตามผลกระทบสิ่งแวดล้อมของทำอากาศยานนครพนม</b></p> <p><b><u>สรุปผลการตรวจวัดผลกระทบสิ่งแวดล้อม</u></b></p> <p>- ระดับเสียง : ผลการตรวจวัดระดับเสียง จำนวน ๒ สถานี ทั้ง ๒ ครั้ง พบว่าอยู่ในเกณฑ์มาตรฐาน</p> <p>- คุณภาพน้ำผิวดิน : ผลการตรวจวิเคราะห์คุณภาพน้ำผิวดิน จำนวน ๒ สถานี ทั้ง ๒ ครั้ง พบว่าคุณภาพน้ำส่วนใหญ่เป็นไปตามประกาศคณะกรรมการสิ่งแวดล้อมแห่งชาติ ฉบับที่ ๘ (พ.ศ.๒๕๓๗) ยกเว้นค่าออกซิเจนละลายและบีโอดีที่มีค่าต่ำกว่าเกณฑ์มาตรฐาน</p> <p>- คุณภาพน้ำทิ้ง : การตรวจวิเคราะห์คุณภาพน้ำทิ้ง จำนวน ๑ สถานี ทั้ง ๒ ครั้ง คุณภาพน้ำทิ้งอยู่ในเกณฑ์ตามมาตรฐานที่กำหนดไว้</p> <p>- คุณภาพน้ำใช้ : การตรวจวิเคราะห์คุณภาพน้ำใช้ จำนวน ๑ สถานี ทั้ง ๒ ครั้ง คุณภาพน้ำใช้อยู่ในเกณฑ์ตามมาตรฐานที่กำหนดไว้</p> <p><b><u>สรุปผลการปฏิบัติตามมาตรการป้องกันและแก้ไขผลกระทบสิ่งแวดล้อม</u></b></p> <p>๑. กำจัดวัชพืชบริเวณร่องน้ำที่อยู่ระหว่างทางวิ่งกับทางขับ เพื่อเพิ่มประสิทธิภาพของการระบายน้ำและกำจัดแหล่งที่อยู่อาศัยของสัตว์ชนิดต่าง ๆ</p> <p>๒. ขยะมูลฝอย</p> <p>๓. ติดตามตรวจสอบปัญหาสุขภาพของประชาชนโดยรอบพื้นที่โครงการ การตรวจสุขภาพประจำปีของพนักงาน บันทึกการเกิดอุบัติเหตุและการเจ็บป่วยพร้อมวิธีแก้ไข บันทึกการตรวจสอบระบบรักษาความปลอดภัยและระบบป้องกันอัคคีภัยรายเดือน</p> <p><b>๓. ผลการวิเคราะห์โครงการติดตามผลกระทบสิ่งแวดล้อมของทำอากาศยานเลย</b></p> <p><b><u>สรุปผลการตรวจวัดผลกระทบสิ่งแวดล้อม</u></b></p> <p>- คุณภาพอากาศ : ผลการตรวจวัดคุณภาพของอากาศ จำนวน ๒ สถานี ทั้ง ๒ ครั้ง พบว่าอยู่ในเกณฑ์มาตรฐาน</p> <p>- ระดับเสียง : ผลการตรวจวัดระดับเสียง จำนวน ๓ สถานี ทั้ง ๒ ครั้ง พบว่าอยู่ในเกณฑ์มาตรฐาน</p>
--	---

<p>ผลการวิเคราะห์การดำเนินงาน ตามมาตรการ/โครงการ</p>	<p>- คุณภาพน้ำผิวดิน : ผลการตรวจวิเคราะห์คุณภาพน้ำผิวดิน จำนวน ๓ สถานี ทั้ง ๒ ครั้ง พบว่าคุณภาพน้ำส่วนใหญ่เป็นไปตามประกาศคณะกรรมการสิ่งแวดล้อมแห่งชาติ ฉบับที่ ๘ (พ.ศ.๒๕๓๗) ยกเว้นค่าบีโอดีที่มีค่าต่ำกว่าเกณฑ์มาตรฐาน</p> <p>- คุณภาพน้ำทิ้ง : ไม่สามารถดำเนินการได้เนื่องจากระบบบำบัดน้ำเสียของอาคารที่พักผู้โดยสารอยู่ในระหว่างปรับปรุง</p> <p>- คุณภาพน้ำใช้ : การตรวจวิเคราะห์คุณภาพน้ำใช้ จำนวน ๑ สถานี ทั้ง ๒ ครั้ง คุณภาพน้ำใช้อยู่ในเกณฑ์ตามมาตรฐานที่กำหนดไว้</p> <p><b>สรุปผลการปฏิบัติตามมาตรการป้องกันและแก้ไขผลกระทบสิ่งแวดล้อม</b></p> <p>๑. งดการบิ่นขึ้น - ลงในช่วงเวลากลางคืน (เวลา ๒๒.๐๐-๐๖.๐๐ น.)</p> <p>๒. ดำเนินการปรับปรุงระบบบำบัดน้ำเสียของอาคารต้อนรับผู้โดยสารและบ้านพักเจ้าหน้าที่</p> <p>๓. จัดสร้างบ่อพักน้ำเพื่อรองรับน้ำหลังผ่านการบำบัดแต่ละจุด นำน้ำไปใช้ประโยชน์ในการรดน้ำต้นไม้หรือสนามหญ้า</p> <p>๔. ในกรณีเวนคืนที่ดินควรดำเนินการชดเชยในราคาที่เหมาะสมเพื่อให้เกิดความเป็นธรรมต่อเจ้าของที่ดิน</p> <p>๕. จ่ายค่าชดเชยในการซื้อที่ดิน และการชดเชยทรัพย์สินให้เป็นไปตามข้อตกลงที่ทำกับเจ้าของที่ดินแต่ละราย</p> <p>๖. ควบคุมดูแลให้คนงานก่อสร้างปฏิบัติตามมาตรการเกี่ยวกับน้ำเสียและการกำจัดขยะอย่างเคร่งครัด เพื่อป้องกันการแพร่กระจายของเชื้อโรค</p> <p><b>๔. ผลการวิเคราะห์โครงการติดตามผลกระทบสิ่งแวดล้อมของท่าอากาศยานบุรีรัมย์</b></p> <p><b>สรุปผลการตรวจวัดผลกระทบสิ่งแวดล้อม</b></p> <p>- คุณภาพอากาศ : ผลการตรวจวัดคุณภาพของอากาศ จำนวน ๒ สถานี ทั้ง ๒ ครั้ง พบว่าอยู่ในเกณฑ์มาตรฐาน</p> <p>- ระดับเสียง : ผลการตรวจวัดระดับเสียง จำนวน ๒ สถานี ทั้ง ๒ ครั้ง พบว่าอยู่ในเกณฑ์มาตรฐาน</p> <p>- คุณภาพน้ำทิ้ง : การตรวจวิเคราะห์คุณภาพน้ำทิ้ง จำนวน ๑ สถานี ทั้ง ๒ ครั้ง คุณภาพน้ำทิ้งอยู่ในเกณฑ์ตามมาตรฐานที่กำหนดไว้</p> <p>- คุณภาพน้ำใช้ : การตรวจวิเคราะห์คุณภาพน้ำใช้ จำนวน ๑ สถานี ทั้ง ๒ ครั้ง คุณภาพน้ำใช้อยู่ในเกณฑ์ตามมาตรฐานที่กำหนดไว้</p> <p><b>สรุปผลการปฏิบัติตามมาตรการป้องกันและแก้ไขผลกระทบสิ่งแวดล้อม</b></p> <p>๑. จ่ายค่าชดเชยที่ดินให้กับราษฎรที่อาศัยอยู่ในพื้นที่ป่าโคกโจด อำเภอสตึก จังหวัดบุรีรัมย์</p> <p>๒. จัดสรรงบประมาณสนับสนุนหน่วยงานปลูกสร้างสวนป่าเศรษฐกิจให้มาจัดสร้างป่าธรรมชาติ</p>
--	---

<p>ผลการวิเคราะห์การดำเนินงาน ตามมาตรการ/โครงการ</p>	<p>๓. ปรับเปลี่ยนบทบาทของศูนย์เพาะชำกล้าไม้สวนป่าโคกโจด จากการเพาะกล้าไม้</p> <p>๔. ต้องจัดทำคลองระบายน้ำรอบพื้นที่โครงการ และตั้งสถานีสูบน้ำบริเวณด้านทิศใต้ของพื้นที่โครงการ</p> <p>๕. ควรมีการกำหนดวิธีการขึ้นลงของเครื่องบินให้เป็นมาตรฐานว่าจะต้องหลีกเลี่ยงการบินเหนือบริเวณที่มีผู้คนอาศัยอยู่มากเท่าที่จะทำได้</p> <p>๖. การจำกัดจำนวนเที่ยวบินต่อวันหรือต่อปี</p> <p>๗. การห้ามบินเป็นบางเวลา เช่น เวลากลางคืน</p> <p>๘. คลองระบายน้ำรอบโครงการ และห้วยที่รับน้ำต่อจากคลอง ได้แก่ ห้วยร้อนทอง เมื่อมีการก่อสร้างเสร็จเรียบร้อยแล้ว ควรมีการเผยแพร่ข้อมูลเกี่ยวกับเขตปลอดภัยในการเดินอากาศ</p> <p>๙. เมื่อมีการก่อสร้างท่าอากาศยานเสร็จเรียบร้อยแล้วควรมีการเผยแพร่ข้อมูลเกี่ยวกับเขตปลอดภัยในการเดินอากาศ</p> <p><b>๕. ผลการวิเคราะห์โครงการติดตามผลกระทบสิ่งแวดล้อมของท่าอากาศยานตรง</b> <b><u>สรุปผลการตรวจวัดผลกระทบสิ่งแวดล้อม</u></b></p> <ul style="list-style-type: none"><li>- ระดับเสียง : ผลการตรวจวัดระดับเสียง จำนวน ๕ สถานี ทั้ง ๒ ครั้ง พบว่าอยู่ในเกณฑ์มาตรฐาน</li><li>- คุณภาพน้ำทิ้ง : การตรวจวิเคราะห์คุณภาพน้ำทิ้ง จำนวน ๒ สถานี ทั้ง ๒ ครั้ง คุณภาพน้ำทิ้งอยู่ในเกณฑ์ตามมาตรฐานที่กำหนดไว้</li><li>- คุณภาพน้ำใช้ : การตรวจวิเคราะห์คุณภาพน้ำใช้ จำนวน ๑ สถานี ทั้ง ๒ ครั้ง คุณภาพน้ำใช้อยู่ในเกณฑ์ตามมาตรฐานที่กำหนดไว้</li><li>- คุณภาพน้ำผิวดิน : การตรวจวิเคราะห์คุณภาพน้ำผิวดิน จำนวน ๕ สถานี ทั้ง ๒ ครั้ง คุณภาพน้ำผิวดินอยู่ในเกณฑ์ตามมาตรฐานที่กำหนดไว้</li></ul> <p><b><u>สรุปผลการปฏิบัติตามมาตรการป้องกันและแก้ไขผลกระทบสิ่งแวดล้อม</u></b></p> <ul style="list-style-type: none"><li>๑. ดำเนินการจัดการไม่ให้มีวัชพืชในแหล่งน้ำในบริเวณใกล้เคียงพื้นที่โครงการ</li><li>๒. การดูแลรักษาระบบระบายน้ำ</li><li>๓. จำกัดเที่ยวบินในช่วงเวลากลางวันเป็นเครื่องบิน DASH-8 ไม่เกิน ๔ เที่ยวบิน และเครื่องบิน Boeing-737 ไม่เกิน ๔ เที่ยวบิน</li></ul> <p><b>๖. ผลการวิเคราะห์โครงการติดตามผลกระทบสิ่งแวดล้อมของท่าอากาศยานระนอง</b> <b><u>สรุปผลการตรวจวัดผลกระทบสิ่งแวดล้อม</u></b></p> <ul style="list-style-type: none"><li>- คุณภาพอากาศ : ผลการตรวจวัดคุณภาพของอากาศ จำนวน ๓ สถานี ทั้ง ๒ ครั้ง พบว่าอยู่ในเกณฑ์มาตรฐาน</li><li>- ระดับเสียง : ผลการตรวจวัดระดับเสียง จำนวน ๓ สถานี ทั้ง ๒ ครั้ง พบว่าอยู่ในเกณฑ์มาตรฐาน</li><li>- คุณภาพน้ำทิ้ง : การตรวจวิเคราะห์คุณภาพน้ำทิ้ง จำนวน ๒ สถานี ทั้ง ๒ ครั้ง คุณภาพน้ำทิ้งอยู่ในเกณฑ์ตามมาตรฐานที่กำหนดไว้</li></ul>
--	---

<p>ผลการวิเคราะห์การดำเนินงาน ตามมาตรการ/โครงการ</p>	<p>- คุณภาพน้ำใช้ : การตรวจวิเคราะห์คุณภาพน้ำใช้ จำนวน ๑ สถานี ทั้ง ๒ ครั้ง คุณภาพน้ำใช้อยู่ในเกณฑ์ตามมาตรฐานที่กำหนดไว้</p> <p>- คุณภาพน้ำผิวดิน : การตรวจวิเคราะห์คุณภาพน้ำผิวดิน จำนวน ๓ สถานี ทั้ง ๒ ครั้ง คุณภาพน้ำผิวดินอยู่ในเกณฑ์ตามมาตรฐานที่กำหนดไว้</p> <p><b>สรุปผลการปฏิบัติตามมาตรการป้องกันและแก้ไขผลกระทบต่อสิ่งแวดล้อม</b></p> <p>๑. ป่าไม้จังหวัดควบคุมดูแลมิให้ราษฎรบุกรุกเข้าไปใช้ประโยชน์บริเวณพื้นที่ ป่าสงวนแห่งชาติและป่าชายเลน</p> <p>๒. จัดให้มีระบบการกำจัดขยะมูลฝอยที่ถูกต้อง ผึ่งกลบ/หรือเผา โดยต้องทำการ กำจัดทุกวัน</p> <p><b>๗. ผลการวิเคราะห์โครงการติดตามผลกระทบต่อสิ่งแวดล้อมของท่าอากาศยานชุมพร</b></p> <p><b>สรุปผลการตรวจวัดผลกระทบต่อสิ่งแวดล้อม</b></p> <p>- คุณภาพอากาศ : ผลการตรวจวัดคุณภาพของอากาศ จำนวน ๒ สถานี ทั้ง ๒ ครั้ง พบว่าอยู่ในเกณฑ์มาตรฐาน</p> <p>- ระดับเสียง : ผลการตรวจวัดระดับเสียง จำนวน ๔ สถานี ทั้ง ๒ ครั้ง พบว่า อยู่ในเกณฑ์มาตรฐาน</p> <p>- คุณภาพน้ำผิวดิน : การตรวจวิเคราะห์คุณภาพน้ำผิวดิน จำนวน ๔ สถานี ทั้ง ๒ ครั้ง คุณภาพน้ำผิวดินอยู่ในเกณฑ์ตามมาตรฐานที่กำหนดไว้</p> <p>- คุณภาพน้ำทะเล : การตรวจวิเคราะห์คุณภาพน้ำทะเล จำนวน ๒ สถานี ทั้ง ๒ ครั้ง คุณภาพน้ำทะเลอยู่ในเกณฑ์ตามมาตรฐานที่กำหนดไว้</p> <p>- คุณภาพน้ำใต้ดิน : การตรวจวิเคราะห์คุณภาพน้ำใต้ดิน จำนวน ๓ สถานี ทั้ง ๒ ครั้ง คุณภาพน้ำใต้ดินอยู่ในเกณฑ์ตามมาตรฐานที่กำหนดไว้</p> <p>- คุณภาพน้ำใช้ : การตรวจวิเคราะห์คุณภาพน้ำใช้ จำนวน ๑ สถานี ทั้ง ๒ ครั้ง คุณภาพน้ำใช้อยู่ในเกณฑ์ตามมาตรฐานที่กำหนดไว้</p> <p>- คุณภาพน้ำทิ้ง : การตรวจวิเคราะห์คุณภาพน้ำทิ้ง จำนวน ๒ สถานี ทั้ง ๒ ครั้ง คุณภาพน้ำทิ้งอยู่ในเกณฑ์ตามมาตรฐานที่กำหนดไว้</p> <p><b>สรุปผลการปฏิบัติตามมาตรการป้องกันและแก้ไขผลกระทบต่อสิ่งแวดล้อม</b></p> <p>๑. สายการบินพาณิชย์ที่เข้ามาใช้บริการท่าอากาศยานชุมพร มีจำนวน ๓ เที่ยวบิน/วัน สายการบินนกแอร์ จำนวน ๒ เที่ยวบิน/วัน ทำการบินเวลา ๗.๓๐, ๘.๐๐, ๑๗.๔๐ และ ๑๘.๑๐ น. ใช้แบบอากาศยาน DASH-Q400 และสายการบิน ไทยแอร์เอเชีย ทำการบินเวลา ๑๒.๕๐ และ ๑๓.๓๕ น. ใช้แบบอากาศยาน A320</p> <p>๒. บ้านพักของเจ้าหน้าที่ได้ติดตั้งบ่อเกรอะบ่อซึม เพื่อบำบัดน้ำเสียของบริเวณ บ้านพักเจ้าหน้าที่โดยไม่มีการเติมคลอรีน C7</p> <p>๓. ปัจจุบันท่าอากาศยานชุมพรไม่ได้ใช้เตาเผาขยะ โดยขยะภายในท่าอากาศยาน มีถังรองรับขยะมูลฝอยแล้วนำไปพักยังโรงพักขยะบริเวณข้างท่าอากาศยาน อีกทั้ง ได้ประสานงานไปยังเทศบาลตำบลชุมโคเข้ามาจัดเก็บขยะที่เกิดขึ้นภายในท่าอากาศยาน</p>
--	---

<p>ผลการวิเคราะห์การดำเนินงาน ตามมาตรการ/โครงการ</p>	<p>๔. ทำอากาศยานชุมพรไม่ได้จัดตั้งสัญญาณไฟจราจรบริเวณทางเข้า-ออก แต่มีป้ายจราจรบอกเส้นทางเข้า-ออกทำอากาศยาน พร้อมกับเจ้าหน้าที่ดูแลรักษาความปลอดภัยตลอด ๒๔ ชั่วโมง</p> <p><b>๘. ผลการวิเคราะห์โครงการติดตามผลกระทบต่อสิ่งแวดล้อมของทำอากาศยานหัวหิน</b> <b>สรุปผลการตรวจวัดผลกระทบต่อสิ่งแวดล้อม</b></p> <ul style="list-style-type: none"><li>- คุณภาพอากาศ : ผลการตรวจวัดคุณภาพของอากาศ จำนวน ๓ สถานี ทั้ง ๒ ครั้ง พบว่าอยู่ในเกณฑ์มาตรฐาน</li><li>- ระดับเสียง : ผลการตรวจวัดระดับเสียง จำนวน ๓ สถานี ทั้ง ๒ ครั้ง พบว่าอยู่ในเกณฑ์มาตรฐาน</li><li>- คุณภาพน้ำผิวดิน : การตรวจวิเคราะห์คุณภาพน้ำผิวดิน จำนวน ๒ สถานี ทั้ง ๒ ครั้ง คุณภาพน้ำผิวดินอยู่ในเกณฑ์ตามมาตรฐานที่กำหนดไว้</li><li>- คุณภาพน้ำใต้ดิน : การตรวจวิเคราะห์คุณภาพน้ำใต้ดิน จำนวน ๑ สถานี ทั้ง ๒ ครั้ง คุณภาพน้ำใต้ดินอยู่ในเกณฑ์ตามมาตรฐานที่กำหนดไว้</li><li>- คุณภาพน้ำใช้ : การตรวจวิเคราะห์คุณภาพน้ำใช้ จำนวน ๑ สถานี ทั้ง ๒ ครั้ง คุณภาพน้ำใช้อยู่ในเกณฑ์ตามมาตรฐานที่กำหนดไว้</li><li>- คุณภาพน้ำทิ้ง : การตรวจวิเคราะห์คุณภาพน้ำทิ้ง จำนวน ๑ สถานี ทั้ง ๒ ครั้ง คุณภาพน้ำทิ้งอยู่ในเกณฑ์ตามมาตรฐานที่กำหนดไว้</li></ul> <p><b>สรุปผลการปฏิบัติตามมาตรการป้องกันและแก้ไขผลกระทบต่อสิ่งแวดล้อม</b></p> <ol style="list-style-type: none"><li>๑. มีวางระบายน้ำช่วงห้วยน้อยถึงถนนเพชรเกษมเป็นรางเปิดขนาด ๕.๔X๑.๘ ม. ลึก ๑.๘ ม. และจากการสำรวจพบว่าบริเวณพื้นที่ดังกล่าวปกคลุมด้วยวัชพืชอย่างหนาแน่น</li><li>๒. บริเวณช่องลอดถนนเพชรเกษมมีระบบระบายน้ำลักษณะเป็นท่อลอดสี่เหลี่ยมเรียงกัน และจากการสำรวจพบว่ามีน้ำแห้งขุดและมีวัชพืชปกคลุมอย่างหนาแน่น แต่สามารถมองเห็นท่อลอดได้</li><li>๓. กรณีสิ่งปลูกสร้างอาคารที่อยู่ในเขตความรับผิดชอบของทำอากาศยาน ในทางปฏิบัติทำอากาศยานสามารถปฏิบัติได้</li></ol>
--	--

<b>ผลการดำเนินการตามตัวชี้วัด</b>	ผลการดำเนินการตามเกณฑ์การให้คะแนนอยู่ในระดับ <b>๕ คะแนน</b> โดยที่ปรึกษาจัดทำรายงานการติดตามตรวจสอบผลกระทบสิ่งแวดล้อมท่าอากาศยานแพรงนครพนม เลย บุรีรัมย์ ตรัง ระนอง ชุมพร และหัวหิน ฉบับสมบูรณ์แล้วเสร็จ
<b>ปัญหา/อุปสรรค</b>	<p><b>๑. โครงการติดตามผลกระทบสิ่งแวดล้อมของท่าอากาศยานแพรง</b> สำหรับการดำเนินการหรือว่าจ้างคณะทำงานชุดที่ ๓ (Third Part) ให้เป็นผู้ดำเนินการติดตามตรวจสอบผลกระทบสิ่งแวดล้อม และปฏิบัติตามมาตรการด้านสิ่งแวดล้อมฯ กรมท่าอากาศยานยินดีปฏิบัติตามเงื่อนไข แต่ติดขัดด้านงบประมาณที่ได้รับอนุมัติ ดังนั้น ที่ผ่านมาก็ยังไม่สามารถดำเนินการติดตามตรวจสอบผลกระทบสิ่งแวดล้อมเป็นประจำทุกปี</p> <p><b>๒. โครงการติดตามผลกระทบสิ่งแวดล้อมของท่าอากาศยานนครพนม</b> ไม่มี</p> <p><b>๓. โครงการติดตามผลกระทบสิ่งแวดล้อมของท่าอากาศยานเลย</b> การงดการบินขึ้น - ลงในช่วงเวลากลางคืน (เวลา ๒๒.๐๐-๐๖.๐๐ น.) ไม่สามารถกำหนดช่วงเวลาที่จะมาถึงท่าอากาศยานของเครื่องบินเข้าหามาได้ แต่อย่างไรก็ตามจำนวนเที่ยวบินดังกล่าวมีค่อนข้างน้อย</p> <p><b>๔. โครงการติดตามผลกระทบสิ่งแวดล้อมของท่าอากาศยานบุรีรัมย์</b> พบปัญหาการกัดเซาะพังทลายของพื้นที่ด้านข้างรางระบายน้ำด้านข้างทางขับและรางระบายน้ำรอบแนวเขตท่าอากาศยาน เนื่องจากเป็นรางดินที่มีความลาดชันจึงมีการพังทลายของพื้นที่ด้านข้างค่อนข้างสูง บางบริเวณมีสภาพดินแข็ง แต่อย่างไรก็ตามยังสามารถระบายน้ำออกจากพื้นที่ได้ โดยไม่มีปัญหาการท่วมขังของน้ำในเขตพื้นที่ท่าอากาศยาน</p> <p><b>๕. โครงการติดตามผลกระทบสิ่งแวดล้อมของท่าอากาศยานตรัง</b> ไม่มี</p> <p><b>๖. โครงการติดตามผลกระทบสิ่งแวดล้อมของท่าอากาศยานระนอง</b> ไม่มี</p> <p><b>๗. โครงการติดตามผลกระทบสิ่งแวดล้อมของท่าอากาศยานชุมพร</b> ไม่มี</p> <p><b>๘. โครงการติดตามผลกระทบสิ่งแวดล้อมของท่าอากาศยานหัวหิน</b> ไม่มี</p>

<p>ข้อเสนอแนะ/แนวทางแก้ไข</p>	<p><b>๑. โครงการติดตามผลกระทบสิ่งแวดล้อม ของท่าอากาศยานแพะ</b></p> <ul style="list-style-type: none"><li>- ในปัจจุบันท่าอากาศยานแพะยังไม่ได้ขยายทางวิ่ง มีแต่การเตรียมพื้นที่ไว้</li><li>- บริเวณบ้านพักพนักงานของกรมท่าอากาศยาน ให้ดำเนินการติดตั้งตะแกรงดักขยะแบบรางไว้บริเวณด้านหน้าบ่อดักไขมัน</li><li>- จัดทำเอกสารประชาสัมพันธ์เกี่ยวกับมาตรการต่าง ๆ ที่ท่าอากาศยานดำเนินการ รวมทั้งแสดงผลการตรวจวัดระดับเสียง ณ สถานีตรวจวัดต่าง ๆ</li><li>- ให้มีการขุดลอกเพื่อดูรางระบายน้ำอย่างน้อยปีละ ๑ ครั้ง</li></ul> <p><b>๒. โครงการติดตามผลกระทบสิ่งแวดล้อมของท่าอากาศยานนครพนม</b></p> <ul style="list-style-type: none"><li>- ให้ตรวจสอบร่องระบายน้ำ หากพบว่ามีวัชพืชขึ้นภายในร่องน้ำจำนวนมาก ให้ดำเนินการขุดลอกร่องระบายน้ำข้างทางวิ่งและทางขับ อย่างน้อยปีละ ๑ ครั้ง</li><li>- ควรมีการจดบันทึกสถิติปริมาณขยะที่เกิดขึ้นในแต่ละวัน เพื่อใช้ในการประเมินความสามารถของแหล่งรองรับขยะ</li><li>- ให้ท่าอากาศยานนครพนมประสานงานกับหน่วยงานสาธารณสุขโดยรอบพื้นที่ เพื่อติดตามปัญหาสุขภาพอนามัยของประชาชน</li></ul> <p><b>๓. โครงการติดตามผลกระทบสิ่งแวดล้อมของท่าอากาศยานเลย</b></p> <ul style="list-style-type: none"><li>- ควรขอปรับปรุงมาตรการจาก "งด" เป็น"หลีกเลี่ยง" การบินในช่วงเวลา กลางคืนโดยเฉพาะช่วงเวลา ๒๒.๐๐-๐๗.๐๐ น. ยกเว้นกรณีฉุกเฉิน เช่น ภารกิจด้านการทหารอากาศยานรับส่งผู้ป่วยไม่สามารถกำหนดช่วงเวลาที่แน่นอนได้</li><li>- ควรมีการตรวจสอบประสิทธิภาพของระบบบำบัดน้ำเสียแต่ละจุดอย่างสม่ำเสมอ อย่างน้อยปีละ ๒ ครั้ง</li><li>- ควรจัดสร้างบ่อพักน้ำ/บ่อบำบัดหลังฝนตกแต่ละจุดเพื่อรองรับน้ำและนำไปใช้ประโยชน์ในการรดน้ำต้นไม้หรือสนามหญ้า</li><li>- ควรขอยกเลิกมาตรการ (กรณีเวนคืนที่ดินควรดำเนินการชดเชยในราคาที่เหมาะสมเพื่อให้เกิดความเป็นธรรมต่อเจ้าของที่ดิน/จ่ายค่าชดเชยในการซื้อที่ดินและการชดเชยทรัพย์สินให้เป็นไปตามข้อตกลงที่ทำกับเจ้าของที่ดินแต่ละราย) เนื่องจากการก่อสร้างท่าอากาศยานได้ดำเนินการเสร็จสิ้นแล้ว</li></ul> <p><b>๔. โครงการติดตามผลกระทบสิ่งแวดล้อมของท่าอากาศยานบุรีรัมย์</b></p> <ul style="list-style-type: none"><li>- ควรขอยกเลิกมาตรการจ่ายค่าชดเชยที่ดินให้กับราษฎรที่อาศัยอยู่ในพื้นที่ป่าโคกโจด อำเภอสตึก จังหวัดบุรีรัมย์ เนื่องจากท่าอากาศยานได้จ่ายค่าชดเชยที่ดินให้กับราษฎรก่อนก่อสร้างท่าอากาศยานแล้ว แต่ปัจจุบันพบว่ามีราษฎรบางส่วนยังอาศัยอยู่ในพื้นที่ด้านทิศตะวันออกเฉียงเหนือ ดังนั้น หากไม่มีความประสงค์จะใช้พื้นที่ในส่วนดังกล่าวอาจพิจารณาตัดพื้นที่ออกจากเขตท่าอากาศยาน</li><li>- การจัดสรรงบประมาณเพื่อการปลูกสร้างสวนป่าเศรษฐกิจและการจัดหาเครื่องมือเครื่องใช้สำหรับการป้องกันการบุกรุกป่า เป็นงานในความรับผิดชอบขององค์การอุตสาหกรรมป่าไม้ (อ.อ.ป) ท่าอากาศยานบุรีรัมย์จึงดำเนินการเฉพาะงานด้านการช่วยเหลือและสนับสนุนการดำเนินงานของเจ้าหน้าที่</li></ul>
-------------------------------	--

<p>ข้อเสนอแนะ/แนวทางแก้ไข</p>	<ul style="list-style-type: none"><li>- มาตรการปรับเปลี่ยนบทบาทของศูนย์เพาะชำกล้าไม้สวนป่าโคกโจดจากการเพาะกล้าไม้ไม่สามารถดำเนินการได้ จึงควรมีการขอยกเลิกมาตรการเพื่อให้สอดคล้องกับบทบาทหน้าที่ของแต่ละหน่วยงานที่เกี่ยวข้อง</li><li>- ควรปรับปรุงพื้นที่ทางด้านทิศใต้ของพื้นที่โครงการ เพื่อเพิ่มประสิทธิภาพในการระบายน้ำ โดยการจัดทำท่อลอดตัดผ่านถนนเพื่อให้น้ำไหลลงสู่บ่อน้ำสาธารณะได้ดียิ่งขึ้น</li><li>- การขยายตัวของชุมชนเพิ่มขึ้นโดยเฉพาะบริเวณแนวบินขึ้นลงของอากาศยาน อาจเกิดปัญหาผลกระทบด้านเสียงรบกวนตามมา จึงควรมีการควบคุมการขยายพื้นที่ชุมชนบริเวณแนวเขตร่อนของอากาศยาน</li><li>- นำผลการศึกษาไปใช้ในการกำหนดจำนวนเที่ยวบิน และควรมีการทบทวนหรือทำการประเมินด้านเสียงใหม่อย่างน้อยทุก ๒ ปี</li><li>- ควรปรับปรุงมาตรการจาก "การห้ามบิน" เป็น "การหลีกเลี่ยง" การบินในเวลา กลางคืนโดยเฉพาะในช่วงเวลา ๒๒.๐๐ - ๐๗.๐๐ น. ยกเว้นกรณีฉุกเฉิน เช่น ภารกิจด้านการทหารอากาศยานรับส่งผู้ป่วยไม่สามารถกำหนดช่วงเวลาที่เหมาะสมได้ และกำหนดเฉพาะการบินเชิงพาณิชย์</li><li>- เสนอให้มีการขุดลอกรางระบายน้ำรอบแนวเขตท่าอากาศยานและแก้ไข ปัญหาเรื่องการพังทลายของพื้นที่ด้านข้างรางระบายน้ำ เช่น การปลูกหญ้าแฝก เป็นต้น</li><li>- ควรจัดทำแผ่นพับประชาสัมพันธ์และคู่มือให้ประชาชนและหน่วยงานต่าง ๆ ทราบถึงข้อกำหนดเขตความปลอดภัยในการเดินอากาศ</li></ul> <p><b>๕. โครงการติดตามผลกระทบสิ่งแวดล้อมของท่าอากาศยานตรัง</b></p> <ul style="list-style-type: none"><li>- ควรกำจัดวัชพืชน้ำที่ขึ้นในรางระบายน้ำอย่างน้อยปีละ ๑ ครั้ง ก่อนเข้าฤดูน้ำหลาก เพื่อเพิ่มประสิทธิภาพในการระบายน้ำ</li><li>- พบว่ารางระบายน้ำบางส่วนมีตะกอนดินสะสมและมีวัชพืชน้ำขึ้นปกคลุม รางระบายน้ำ</li><li>- นำเสนอรายงานเปลี่ยนแปลงรายละเอียดโครงการให้ประเมินผลกระทบ ด้านเสียงที่เกิดจากอากาศยานโดยใช้แบบจำลองทางคณิตศาสตร์</li></ul> <p><b>๖. โครงการติดตามผลกระทบสิ่งแวดล้อมของท่าอากาศยานระนอง</b></p> <ul style="list-style-type: none"><li>- เสนอควรมีการยกเลิกมาตรการควบคุมดูแลมิให้ราษฎรบุกรุกเข้าไปใช้ประโยชน์บริเวณพื้นที่ป่าสงวนแห่งชาติและป่าชายเลน เนื่องจากเป็นหน้าที่ของ กรมป่าไม้และกรมทรัพยากรทางทะเลและชายฝั่ง</li><li>- เสนอให้มีการปรับปรุงมาตรการระบบการจัดการขยะมูลฝอยให้เหมาะสม ต่อการปฏิบัติ เนื่องจากปัจจุบันทางท่าอากาศยานไม่มีการจัดการระบบขยะมูลฝอย แบบฝังกลบ/เผาขยะ แต่มีการประสานงานให้เทศบาลตำบลราษฏร์มารับไป กำจัด ซึ่งจะเข้ามาทำการเก็บขยะมูลฝอยจำนวน ๑ เที่ยวต่อวัน โดยขยะมูลฝอย ที่เกิดจากบริเวณอาคารที่พักผู้โดยสารให้นำไปรวบรวมยังโรงพักขยะ ส่วนขยะมูล ฝอยที่เกิดจากบ้านพักเจ้าหน้าที่ให้เก็บรวบรวมยังบริเวณบ้านพักเจ้าหน้าที่</li></ul>
-------------------------------	---



<p>ข้อเสนอแนะ/แนวทางแก้ไข</p>	<p><b>๗. โครงการติดตามผลกระทบสิ่งแวดล้อมของท่าอากาศยานชุมพร</b></p> <ul style="list-style-type: none"><li>- ควรปรับปรุงมาตรการจาก "งดการบิน" เป็น "การหลีกเลี่ยง" การบินในช่วงเวลา กลางคืนโดยเฉพาะในช่วงเวลา ๒๒.๐๐ - ๐๗.๐๐ น. ยกเว้นกรณีฉุกเฉิน เช่น ภารกิจ ด้านการทหารอากาศยานรับส่งผู้ป่วยไม่สามารถกำหนดช่วงเวลาที่แน่นอนได้ และกำหนดเฉพาะการบินเชิงพาณิชย์</li><li>- สำหรับบ้านพักของเจ้าหน้าที่ได้ติดตั้งบ่อเกรอะบ่อซึม เพื่อบำบัดน้ำเสีย โดยไม่มีการเติมคลอรีน C7 เนื่องจากเป็นระบบบ่อเกรอะบ่อซึมจึงไม่ได้มีการเติม คลอรีนลงไปในระบบ</li><li>- หากในกรณีที่กรมท่าอากาศยานมีโครงการเปลี่ยนแปลงรายละเอียดของ โครงการหรือมาตรการป้องกันและแก้ไขผลกระทบสิ่งแวดล้อมให้ดำเนินการ ปรับปรุงมาตรการด้านการจัดการขยะให้มีความเหมาะสมต่อไป เนื่องจากไม่มีการเผาขยะในพื้นที่</li><li>- เสนอมาตรการให้ติดตั้งสัญญาณไฟจราจร/ไฟกระพริบบริเวณทางเข้า-ออก เพื่อความปลอดภัยของผู้ใช้บริการท่าอากาศยานและพื้นที่บริเวณใกล้เคียง</li></ul> <p><b>๘. โครงการติดตามผลกระทบสิ่งแวดล้อมของท่าอากาศยานหัวหิน</b></p> <ul style="list-style-type: none"><li>- วางระบายน้ำช่วงห้วยน้อยถึงถนนเพชรเกษม และบริเวณช่องลอดถนน เพชรเกษมมีวัชพืชปกคลุมอย่างหนาแน่น จึงควรมีการกำจัดวัชพืชตลอดแนว ระบายน้ำ อย่างน้อยเดือนละ ๑ ครั้ง และจัดให้ทำการขุดลอกทรงระบายน้ำ อย่างน้อยปีละ ๑ ครั้ง เพื่อป้องกันน้ำท่วมและให้การไหลของน้ำเป็นไปอย่าง สม่ำเสมอ</li><li>- กรณีสิ่งปลูกสร้างอาคารที่อยู่ในเขตความรับผิดชอบของท่าอากาศยาน การอนุญาตสิ่งปลูกสร้างอาคารเป็นอำนาจของหน่วยงานท้องถิ่น เสนอแนะให้ ท่าอากาศยานทำการสำรวจสิ่งปลูกสร้างอาคารในเขตที่ได้รับผลกระทบด้านเสียง จากท่าอากาศยาน เพื่อทำเป็นฐานข้อมูลสิ่งปลูกสร้างอาคารบริเวณท่าอากาศยาน ปีละ ๑ ครั้ง</li></ul>
-------------------------------	--

๒.๑.๕ ทำความดีด้วยหัวใจ ลดภัยสิ่งแวดล้อม

ลักษณะของมาตรการ/โครงการ	ดำเนินกิจกรรมการลด และคัดแยกขยะมูลฝอย โดยการสื่อสารให้บุคลากรรับรู้ และเข้าใจ เพื่อให้บุคลากรมีการปรับเปลี่ยนพฤติกรรมในการลดและคัดแยก ขยะมูลฝอยในหน่วยงาน
ผลการวิเคราะห์การดำเนินงาน ตามมาตรการ/โครงการ	การดำเนินงานตามมาตรการลดและคัดแยกขยะมูลฝอยในหน่วยงาน ได้ดำเนินการ โดยการจัดกิจกรรมเสริมสร้างความรู้ ความเข้าใจ และมีการสื่อสารประชาสัมพันธ์ ให้บุคลากรปรับเปลี่ยนพฤติกรรมในการลดและคัดแยกขยะมูลฝอยในหน่วยงาน เช่น การใช้ปิ่นโตแทนกล่องโฟมบรรจุอาหาร การใช้ถุงผ้าแทนถุงพลาสติก การใช้แก้วน้ำส่วนตัวแทนแก้วพลาสติก เป็นต้น ซึ่งได้รับความร่วมมือจาก บุคลากรในหน่วยงานของกรมท่าอากาศยานเป็นอย่างดีส่งผลให้สามารถลด ปริมาณขยะมูลฝอยได้ร้อยละ ๘๕.๔๕๖๑
ผลการดำเนินการตามตัวชี้วัด	ผลการดำเนินการตามเกณฑ์การให้คะแนนอยู่ในระดับ ๕ คะแนน โดยปริมาณ ขยะมูลฝอยที่ลดลงร้อยละ ๕
ปัญหา/อุปสรรค	ไม่มี
ข้อเสนอแนะ/แนวทางแก้ไข	ไม่มี

## ๒.๒ นโยบายด้านผู้รับบริการและผู้มีส่วนได้ส่วนเสีย

### ๒.๒.๑ โครงการจ้างพัฒนาการเชื่อมโยงฐานข้อมูลประชาชนของส่วนราชการ (population Information Linkage) กรมท่าอากาศยาน ระยะที่ ๑

ลักษณะของมาตรการ/โครงการ	นำระบบสารสนเทศมาใช้งานเพื่อเชื่อมโยงข้อมูลกับระบบ Linkage Center ซึ่งเป็นศูนย์กลางที่เก็บข้อมูลหน่วยงานของรัฐที่ทางราชการออกให้ มีเป้าหมายเพื่อลดเรียกเอกสารที่จำเป็นต้องใช้ประกอบการพิจารณากระบวนการให้บริการประชาชนของกรมท่าอากาศยาน
ผลการวิเคราะห์การดำเนินงานตามมาตรการ/โครงการ	ดำเนินการตามแผนการดำเนินโครงการ ๑๐๐% โดยได้ผ่านการตรวจรับด้วยคณะกรรมการตรวจรับพัสดุ เมื่อวันที่ ๑๗ กันยายน ๒๕๖๒ ซึ่งระบบรองรับการงดเรียกสำเนาทะเบียนราษฎร สำเนาบัตรประชาชน สำเนาการจดทะเบียนเปลี่ยนชื่อตัว-ชื่อสกุล (ต้องใช้สิทธิประชาชน และ Smart Card ของประชาชนที่มาใช้บริการ) โดยเรียกข้อมูลสำเนาเอกสารดังกล่าวจากระบบบูรณาการฐานข้อมูลประชาชนและการบริการภาครัฐ (Linkage Center) ของกรมการปกครองโดยตรง ซึ่งเป็นการตรวจสอบความถูกต้องของเอกสารดังกล่าวอีกด้วยเนื่องจากเป็นการเรียกข้อมูลจากหน่วยงานเจ้าของข้อมูลโดยตรง และระบบสามารถให้บริการ ณ ส่วนกลางและท่าอากาศยานในสังกัดกรม
ผลการดำเนินการตามตัวชี้วัด	ผลการดำเนินการตามเกณฑ์การให้คะแนนอยู่ในระดับ ๕ คะแนน โดยระบบสามารถเชื่อมโยงข้อมูลเอกสารจากหน่วยงานเจ้าของข้อมูลได้
ปัญหา/อุปสรรค	มีการเปลี่ยนแปลงขั้นตอนการปฏิบัติงานของเจ้าหน้าที่เดิม
ข้อเสนอแนะ/แนวทางแก้ไข	จัดให้มีการอบรมการใช้งานอย่างต่อเนื่องและติดตามการดำเนินงานอย่างใกล้ชิด

### ๒.๒.๒ การจัดการข้อร้องเรียนของผู้รับบริการ

ลักษณะของมาตรการ/โครงการ	การจัดการข้อร้องเรียนและแก้ไขความเดือดร้อนของผู้รับบริการที่กรมท่าอากาศยานได้รับทุกช่องทางและสามารถดำเนินการจนได้รับการตอบสนอง
ผลการวิเคราะห์การดำเนินงานตามมาตรการ/โครงการ	เรื่องร้องเรียนของปีงบประมาณ พ.ศ. ๒๕๖๒ ตั้งแต่เดือนตุลาคม ๒๕๖๑ - กันยายน ๒๕๖๒ มีจำนวน ๑๑๓ เรื่อง ได้รับการตอบสนอง ๑๑๓ เรื่อง คิดเป็นร้อยละ ๑๐๐
ผลการดำเนินการตามตัวชี้วัด	ผลการดำเนินการตามเกณฑ์การให้คะแนนอยู่ในระดับ ๕ คะแนน
ปัญหา/อุปสรรค	ไม่มี
ข้อเสนอแนะ/แนวทางแก้ไข	ไม่มี

๑.๓ นโยบายด้านองค์การ

๑.๓.๑ การเปิดเผยข้อมูลข่าวสารให้ประชาชนได้รับรู้

<b>ลักษณะของมาตรการ/โครงการ</b>	ดำเนินการเกี่ยวกับการเปิดเผยข้อมูลข่าวสารของราชการตามที่กฎหมายกำหนด โดยกรมท่าอากาศยานต้องดำเนินการให้เป็นไปตาม พ.ร.บ. ข้อมูลข่าวสารของราชการ พ.ศ. ๒๕๔๐ โดยการกำหนดมาตรการให้ทุกหน่วยงานให้บริการข้อมูลข่าวสารต่าง ๆ แก่ประชาชนด้วยความรวดเร็ว ซึ่งพิจารณาจากความก้าวหน้าของการดำเนินงานตามเป้าหมายที่กำหนดไว้ในแต่ละระดับ
<b>ผลการวิเคราะห์การดำเนินงานตามมาตรการ/โครงการ</b>	<ul style="list-style-type: none"><li>- กรมท่าอากาศยานได้ดำเนินการจัดให้มีศูนย์ข้อมูลข่าวสารของราชการของกรมท่าอากาศยานภายในอาคารห้องสมุด และให้บริการข้อมูลข่าวสารของราชการทั้งด้านกายภาพ และศูนย์ข้อมูลข่าวสารอิเล็กทรอนิกส์มีการจัดข้อมูลข่าวสารของราชการให้ประชาชนเข้าตรวจดูอย่างถูกต้อง ครบถ้วน ตามกฎหมาย</li><li>- ดำเนินการจัดหาข้อมูลข่าวสาร จัดทำแฟ้มแสดงรายการข้อมูลข่าวสารตามมาตรฐานต่าง ๆ</li><li>- มีการแต่งตั้งคณะกรรมการข้อมูลข่าวสารของกรมท่าอากาศยาน</li><li>- มีคู่มือการปฏิบัติงานศูนย์ข้อมูลข่าวสาร</li><li>- มีแผนการจัดอบรมให้ความรู้ความเข้าใจเกี่ยวกับการปฏิบัติตามกฎหมายข้อมูลข่าวสาร</li><li>- มีการเปิดเผยข้อมูลข่าวสารทางเว็บไซต์กรมท่าอากาศยาน ณ ศูนย์ข้อมูลข่าวสาร และศูนย์ข้อมูลข่าวสารอิเล็กทรอนิกส์ของกรมท่าอากาศยาน</li></ul>
<b>ผลการดำเนินการตามตัวชี้วัด</b>	ผลการดำเนินการตามเกณฑ์การให้คะแนนอยู่ในระดับ <b>๓ คะแนน</b> โดยระดับความสำเร็จในการเปิดเผยข้อมูลข่าวสารของราชการดำเนินการได้ถึงขั้นตอนที่ ๓
<b>ปัญหา/อุปสรรค</b>	<ul style="list-style-type: none"><li>- การขอความร่วมมือให้หน่วยงานภายในกรมท่าอากาศยานจัดส่งข้อมูลข่าวสารมาเก็บที่ศูนย์ข้อมูลข่าวสารราชการของกรมท่าอากาศยาน แต่ยังไม่ได้รับความร่วมมือเท่าที่ควร</li><li>- ขาดงบประมาณในการจัดฝึกอบรม</li></ul>
<b>ข้อเสนอแนะ/แนวทางแก้ไข</b>	ไม่มี

๑.๓.๒ การประเมินคุณธรรมและความโปร่งใสในการดำเนินงานของหน่วยงานภาครัฐ (ITA)

<b>ลักษณะของมาตรการ/โครงการ</b>	กรอบการประเมินคุณธรรมและความโปร่งใสในการดำเนินงานของหน่วยงานภาครัฐ แบ่งออกเป็น ๕ ดัชนี ดังนี้ ๑. ดัชนีความโปร่งใส ๒. ดัชนีความพร้อมรับผิด ๓. ดัชนีความปลอดภัยจากการทุจริต ในการปฏิบัติงาน ๔. ดัชนีวัฒนธรรมคุณธรรมในองค์กร ๕. ดัชนีคุณธรรมการทำงานในหน่วยงาน
<b>ผลการวิเคราะห์การดำเนินงานตามมาตรการ/โครงการ</b>	ในปีงบประมาณ พ.ศ. ๒๕๖๒ ที่ผ่านมา กรมท่าอากาศยานได้แต่งตั้งคณะกรรมการประเมินคุณธรรมและความโปร่งใสในการดำเนินงานของหน่วยงานภาครัฐ (Integrity and Transparency Assessment : ITA) กรมท่าอากาศยาน เพื่อให้หน่วยงานในสังกัดได้เข้ามามีส่วนร่วมในการดำเนินการ เพื่อยกระดับผลการประเมินด้านคุณธรรมและความโปร่งใสของกรมท่าอากาศยาน
<b>ผลการดำเนินการตามตัวชี้วัด</b>	ผลการดำเนินการตามเกณฑ์การให้คะแนนอยู่ในระดับ <b>๔ คะแนน</b> โดยผลการประเมิน ITA ของกรมท่าอากาศยาน คือ ๘๖.๑๔ คะแนน (ระดับ A)
<b>ปัญหา/อุปสรรค</b>	จากผลการดำเนินการในปีงบประมาณ พ.ศ. ๒๕๖๒ ที่ผ่านมา กรมท่าอากาศยาน มีปัญหาและอุปสรรค ดังนี้ ๑. เนื่องจากปีงบประมาณ พ.ศ. ๒๕๖๒ เป็นปีแรกที่มีการเปลี่ยนให้ทางหน่วยงานที่เข้ารับการประเมินทำการประเมินผ่านช่องทางออนไลน์ ทำให้เกิดปัญหาในการเข้าไปทำการประเมินหรือส่งข้อมูลทางออนไลน์ เนื่องจากระบบล่ม ๒. ทางสำนักงานคณะกรรมการป้องกันและปราบปรามการทุจริตแห่งชาติ ยังไม่มีการระบุขั้นตอน วิธีการดำเนินการ และรายละเอียดให้หน่วยงานที่เข้ารับการประเมินทราบอย่างชัดเจน ๓. ระยะเวลาในการดำเนินการค่อนข้างน้อย
<b>ข้อเสนอแนะ/แนวทางแก้ไข</b>	ในปีงบประมาณ พ.ศ. ๒๕๖๓ ควรมีการวางแผนการดำเนินการให้เร็วขึ้น และให้หน่วยงานในสังกัดเข้ามามีส่วนร่วมและตระหนักถึงความสำคัญในการประเมินเรื่องดังกล่าว

## ๒.๔ นโยบายด้านผู้ปฏิบัติงาน

### ๒.๔.๑ ปรับปรุงสภาพแวดล้อมภายในหน่วยงานส่วนกลาง

ลักษณะของมาตรการ/โครงการ	ดำเนินการปรับปรุงสภาพแวดล้อมในที่ทำงาน โดยดำเนินการตามโครงการจิตอาสา “ปันรัก...ปันสุข” เนื่องในโอกาสสมโภชพรหมราชาภิเษก ในกิจกรรมที่ ๓ จิตอาสา ทำความดีด้วยหัวใจ
ผลการวิเคราะห์การดำเนินงานตามมาตรการ/โครงการ	ดำเนินการปรับปรุงสภาพแวดล้อมโดยการปลูกต้นไม้ จำนวน ๑,๒๐๐ ต้น บริเวณพื้นที่ภายในกรมท่าอากาศยาน ได้แก่ <ul style="list-style-type: none"><li>- บริเวณด้านหน้าป้ายกรมท่าอากาศยาน</li><li>- บริเวณถนนภายในกรมท่าอากาศยาน</li><li>- บริเวณพื้นที่แสดงเครื่องบิน</li><li>- บริเวณทางเข้าอาคาร ๑๐ ชั้น</li></ul> ซึ่งบุคลากรได้มีส่วนร่วมในการทำกิจกรรมแสดงถึงความรัก สามัคคี ร่วมแรงร่วมใจกันปฏิบัติกิจกรรมให้บรรลุตามวัตถุประสงค์ที่ได้กำหนดไว้ ก่อให้เกิดประโยชน์ต่อภาพรวมขององค์กรและเป็นประโยชน์ต่อสาธารณะที่ยั่งยืนสืบไป
ผลการดำเนินการตามตัวชี้วัด	ผลการดำเนินการตามเกณฑ์การให้คะแนนอยู่ในระดับ ๑ คะแนน
ปัญหา/อุปสรรค	การดำเนินโครงการมีระยะเวลาจำกัด ประกอบกับการดำเนินกิจกรรมอื่น ๆ อยู่ในระยะเวลาใกล้เคียงกัน
ข้อเสนอแนะ/แนวทางแก้ไข	กำหนดระยะเวลาการดำเนินโครงการให้สอดคล้องและเหมาะสมกับแผนดำเนินงานของกลุ่มและภาพรวมของหน่วยงาน

### ๒.๔.๒ โครงการอาชีพเสริมเพื่อสร้างรายได้ให้กับเจ้าหน้าที่

ลักษณะของมาตรการ/โครงการ	จัดหาวิทยากรให้ความรู้เพื่อสร้างรายได้ให้กับเจ้าหน้าที่
ผลการวิเคราะห์การดำเนินงานตามมาตรการ/โครงการ	ดำเนินการค้นหาหลักสูตรที่เจ้าหน้าที่กรมท่าอากาศยานสนใจ และดำเนินการจัดหาวิทยากรผู้เชี่ยวชาญในแต่ละหลักสูตร เพื่อมาให้ความรู้แก่เจ้าหน้าที่กรมท่าอากาศยาน ซึ่งเมื่อจบหลักสูตรแล้วเจ้าหน้าที่กรมท่าอากาศยานที่เข้าร่วมโครงการดังกล่าวสามารถนำความรู้ที่ได้ไปประยุกต์ใช้ในชีวิตประจำวัน และสามารถนำไปต่อยอดธุรกิจของตนเองจนเกิดเป็นรายได้และอาชีพ ก่อให้เกิดประโยชน์แก่ตนเองและส่วนรวมต่อไป
ผลการดำเนินการตามตัวชี้วัด	ผลการดำเนินการตามเกณฑ์การให้คะแนนอยู่ในระดับ ๐ คะแนน
ปัญหา/อุปสรรค	ไม่มีงบประมาณดำเนินการ
ข้อเสนอแนะ/แนวทางแก้ไข	ศึกษา วางแผนการจัดทำแผนงาน/โครงการ/งบประมาณอย่างละเอียด เพื่อให้สอดคล้องกับการปฏิบัติ

๒.๔.๓ การจัดทำแผนพัฒนาสมรรถนะรายบุคคล (Individual Development Planning : IDP)  
ของข้าราชการกรมท่าอากาศยาน (ส่วนกลาง)

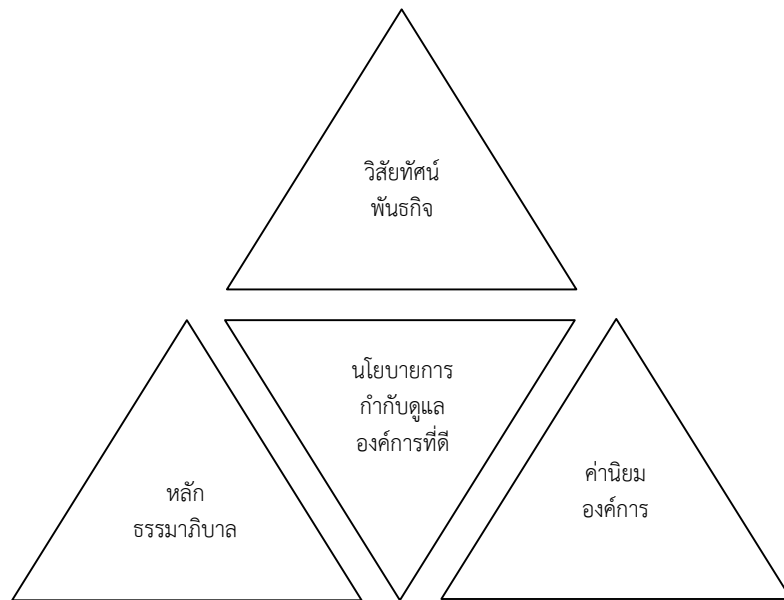
ลักษณะของมาตรการ/โครงการ	แผนพัฒนาสมรรถนะรายบุคคล (Individual Development Planning : IDP) เป็นการเพิ่มเติมสมรรถนะของบุคลากรที่ขาดทักษะความรู้อย่างเป็นระบบ เพื่อเรียนรู้ทักษะใหม่ในการปรับปรุงงานปัจจุบันให้ดีขึ้นเพิ่มความพึงพอใจในการทำงาน ส่งผลให้เกิดการพัฒนาและปรับปรุงระดับบุคคลและหน่วยงานให้เพิ่มขึ้น
ผลการวิเคราะห์การดำเนินงานตามมาตรการ/โครงการ	กรมท่าอากาศยานได้ดำเนินการศึกษา ทบทวน และวางกรอบแนวทางในการจัดทำแผนพัฒนารายบุคคล และมีตัวแบบแผนการพัฒนาสมรรถนะรายบุคคลเพื่อใช้เป็นแบบฟอร์มในการประเมิน
ผลการดำเนินการตามตัวชี้วัด	ผลการดำเนินการตามเกณฑ์การให้คะแนนอยู่ในระดับ ๒ คะแนน
ปัญหา/อุปสรรค	รายละเอียดสมรรถนะยังไม่ครอบคลุมครบทุกตำแหน่งงาน
ข้อเสนอแนะ/แนวทางแก้ไข	ดำเนินการสัมภาษณ์และกำหนดสมรรถนะเพิ่มเติมร่วมกับผู้ปฏิบัติงานแต่ละตำแหน่ง

๒.๔.๔ การถ่ายทอดนโยบายองค์กรหรือความรู้ด้านบริหารงานบุคคล

ลักษณะของมาตรการ/โครงการ	จัดให้มีการพบปะระหว่างผู้บริหารและเจ้าหน้าที่ในระดับต่าง ๆ เพื่อสร้างความเข้าใจเกี่ยวกับบทบาท แนวทางการดำเนินงานขององค์กร หรือการถ่ายทอดสื่อสารความรู้ด้านการบริหารทรัพยากรบุคคล
ผลการวิเคราะห์การดำเนินงานตามมาตรการ/โครงการ	ดำเนินการจัดให้มีการพบปะระหว่างผู้บริหารและเจ้าหน้าที่ในระดับต่าง ๆ เพื่อสร้างความเข้าใจเกี่ยวกับบทบาท และแนวทางการดำเนินงานขององค์กร โดยการถ่ายทอดความรู้ด้านการบริหารทรัพยากรบุคคล และรายงานผลการดำเนินงานในแต่ละภารกิจสำคัญของการบริหารทรัพยากรบุคคล
ผลการดำเนินการตามตัวชี้วัด	ผลการดำเนินการตามเกณฑ์การให้คะแนนอยู่ในระดับ ๕ คะแนน
ปัญหา/อุปสรรค	ข้อจำกัดของงบประมาณที่ใช้ในการเดินทางไปราชการในภาพรวมของสำนักงานเลขานุการกรม
ข้อเสนอแนะ/แนวทางแก้ไข	- จัดทำแผนการดำเนินงาน/โครงการให้มีความชัดเจนมากยิ่งขึ้น - จัดตั้งงบประมาณล่วงหน้าให้เพียงพอต่อการดำเนินการตามแผนงาน/โครงการ

**๓. ความสอดคล้องเชื่อมโยงนโยบายการกำกับดูแลองค์กรที่ดีกับวิสัยทัศน์ พันธกิจ ค่านิยม และหลักธรรมาภิบาลในการบริหารกิจการบ้านเมืองที่ดี**

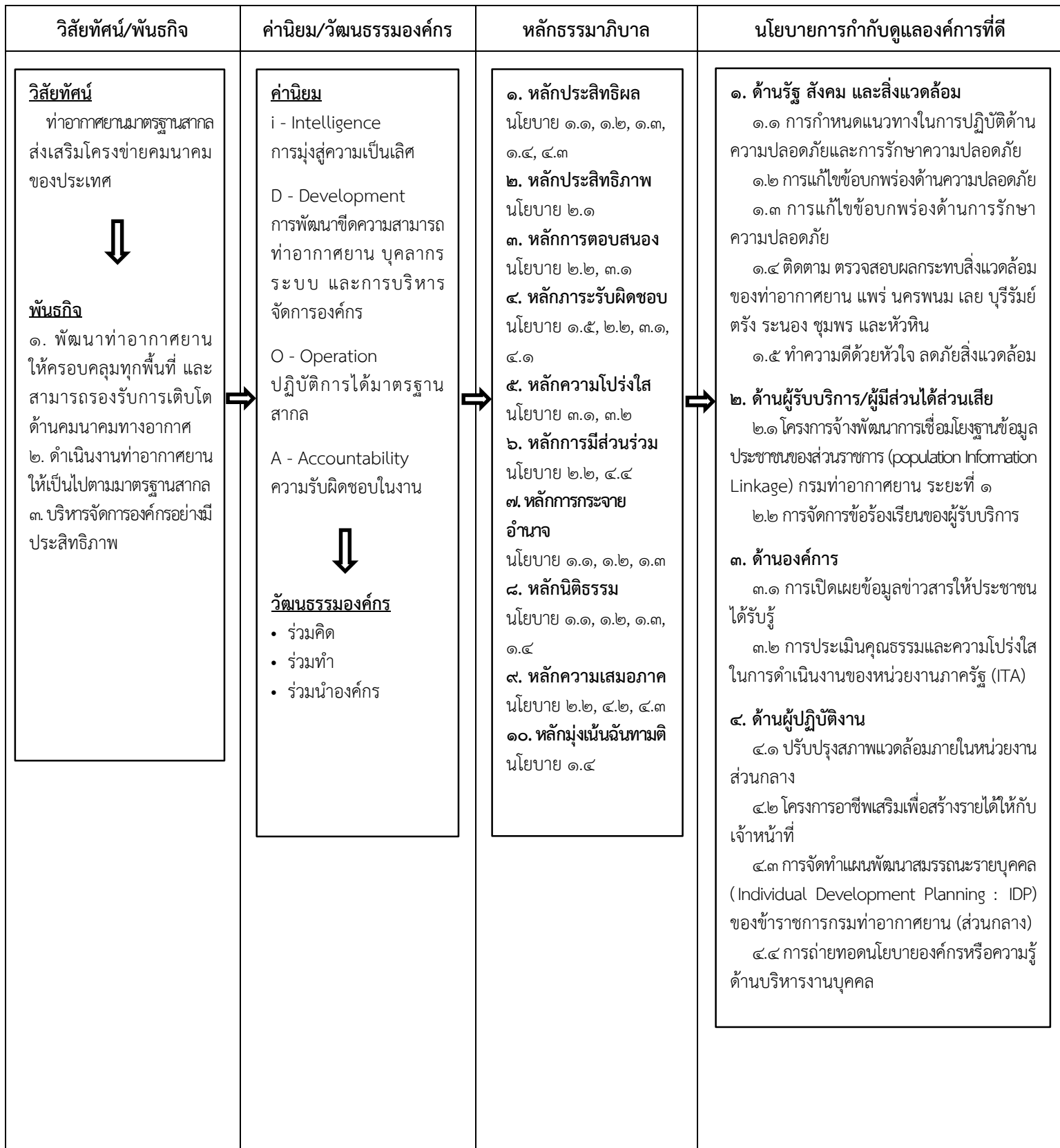
การกำหนดมาตรการ/โครงการทั้งหมด ๑๓ มาตรการ/โครงการ ตามนโยบายการกำกับดูแลองค์กรที่ดี ทั้ง ๔ ด้าน นั้น กรมท่าอากาศยานได้กำหนดขั้นตอนตามกรอบความคิดที่เชื่อมโยงกัน ดังนี้



ดังนั้น จะเห็นได้ว่ามาตรการ/โครงการที่กำหนดในนโยบายการกำกับดูแลองค์กรที่ดี เป็นไปตามวิสัยทัศน์ พันธกิจ ค่านิยม และเมื่อพิจารณาถึงหลักธรรมาภิบาล ๑๐ ประการแล้ว พบว่ามีความสอดคล้องกัน ไม่ว่าจะเป็นเรื่องหลักประสิทธิผล หลักประสิทธิภาพ หลักการตอบสนอง หลักการรับผิดชอบต่อสังคม หลักความโปร่งใส หลักการมีส่วนร่วม หลักกระจายอำนาจ หลักนิติธรรม หลักความเสมอภาค และหลักมุ่งเน้นฉันทามติ ตามแผนภาพ ดังนี้



แผนภาพแสดงความสอดคล้องเชื่อมโยง



#### ๔. ข้อเสนอแนะในการปรับปรุงการส่งเสริมนโยบายการกำกับดูแลองค์กรที่ดี

กรมท่าอากาศยานได้ดำเนินการจัดทำนโยบายการกำกับดูแลองค์กรที่ดี ประจำปีงบประมาณ พ.ศ. ๒๕๖๒ โดยส่งเสริมการปฏิบัติงานให้เป็นไปตามหลักธรรมาภิบาลครบถ้วนทั้ง ๑๐ ข้อ ซึ่งจากการวิเคราะห์ผลการดำเนินการตามข้อ ๒ ข้างต้น กรมท่าอากาศยานได้กำหนดมาตรการ/โครงการเป็นไปตามหลักธรรมาภิบาลในหลายประการ เช่น ปฏิบัติตามหลักประสิทธิผล หลักประสิทธิภาพ หลักการตอบสนอง หลักการรับผิดชอบต่อหลักความโปร่งใส หลักการมีส่วนร่วม หลักกระจายอำนาจ หลักนิติธรรม หลักความเสมอภาค และหลักมุ่งเน้นฉันทามติ อย่างไรก็ตาม ในหลักการมุ่งเน้นฉันทามตินี้ กรมท่าอากาศยานไม่สามารถดำเนินการได้ครบทุกองค์ประกอบของหลักดังกล่าว ดังนั้น สิ่งที่กรมท่าอากาศยานต้องให้ความสำคัญและปรับปรุงเพื่อส่งเสริมนโยบายการกำกับดูแลองค์กรที่ดี คือ พยายามให้การปฏิบัติราชการของกรมท่าอากาศยานสามารถดำเนินการได้ครบถ้วนทุกกระบวนการในการแสวงหาฉันทามติ หรือข้อตกลงร่วมกันระหว่างกลุ่มผู้มีส่วนได้ส่วนเสียที่เกี่ยวข้อง โดยเฉพาะกลุ่มที่ได้รับผลกระทบโดยตรงจะต้องไม่มีข้อคัดค้านที่หาข้อยุติไม่ได้ในประเด็นสำคัญ ดังนั้น กรมท่าอากาศยานจึงควรส่งเสริมให้มีการทำโครงการที่เกิดจากการใช้กระบวนการแสวงหาฉันทามติจากกลุ่มผู้ได้รับประโยชน์และกลุ่มผู้เสียประโยชน์จากการดำเนินการกำกับดูแล เพื่อให้มีการปฏิบัติงานตามข้อตกลง พร้อมทั้งให้มีการเผยแพร่การดำเนินการในเรื่องดังกล่าวนี้ด้วย

.....